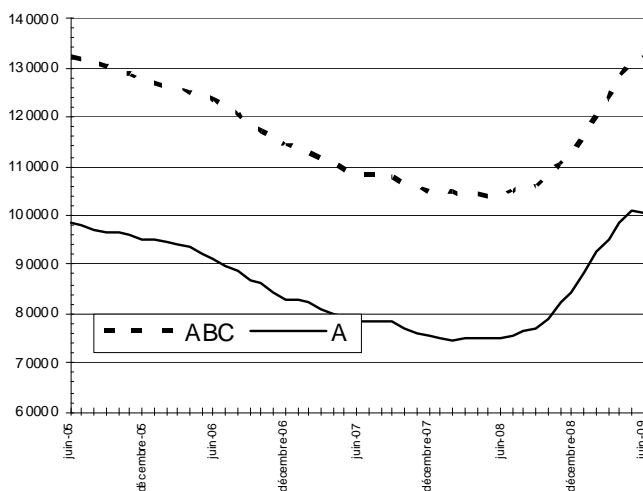


PREFECTURE DE LA REGION LORRAINE

**DRTEFP** **PÔLE EMPLOI**  
**DEMANDEURS D'EMPLOI INSCRITS ET OFFRES COLLECTÉES PAR PÔLE EMPLOI**  
**juin 2009**

**Demandeurs d'emploi inscrits en fin de mois à Pôle emploi**  
**Catégories A et A, B, C en données CVS**



Source : STMT - Pôle emploi, Dares

Calculs : DRTEFP de Lorraine / SEPES

Le nombre de demandeurs d'emploi inscrits à Pôle emploi de catégorie A s'établit à 100 350 en Lorraine fin juin 2009. Ce nombre diminue de 0,5% par rapport au mois précédent (soit - 510). Sur un an, il est en hausse de +33,4%. En France métropolitaine, le nombre de demandeurs d'emploi inscrits en catégorie A diminué de -0,7% par rapport au mois précédent (+25,7 % sur un an).

Le nombre de demandeurs d'emploi inscrits à Pôle emploi de catégories A, B, C s'établit à 132 110 en Lorraine fin juin 2009

Ce nombre augmente de +0,7% par rapport au mois précédent (soit +900). Sur un an, il augmente de +26,9%. En France métropolitaine, le nombre de demandeurs d'emploi inscrits en catégories A, B, C augmente de +0,3% par rapport au mois précédent (+18,7% sur un an). A compter du 1<sup>er</sup> juin 2009, la mise en œuvre du revenu de solidarité active (RSA) est susceptible d'affecter sensiblement le nombre de demandeurs d'emploi inscrits à Pôle emploi.

**DEMANDEURS D'EMPLOI PAR CATEGORIE**

Demandeurs d'emploi inscrits à Pôle Emploi en fin de mois en catégorie A et en catégorie ABC en CVS					
Données CVS	juin-2008	mai-2009	juin-2009	Variation sur un mois	Variation sur un an
<b>Lorraine</b>					
Catégorie A (Actes positifs de recherche d'emploi, sans emploi)	75 230	100 860	100 350	-0,5%	33,4%
Catégories A, B, C (Actes positifs de recherche d'emploi)	104 110	131 210	132 110	0,7%	26,9%
<b>France Métropolitaine</b>					
Catégorie A (Actes positifs de recherche d'emploi, sans emploi)	2 009 000	2 543 100	2 524 500	-0,7%	25,7%
Catégories A, B, C (Actes positifs de recherche d'emploi)	3 062 900	3 625 600	3 634 800	0,3%	18,7%

Source : STMT - pôle Emploi, Dares. Calculs des CVS : DRTEFP de Lorraine / Sepes, Dares

Les données présentées concernent les demandeurs d'emploi inscrits en fin de mois à Pôle emploi. La notion de demandeurs d'emploi inscrit à Pôle emploi est une notion différente de celle du chômage au sens du Bureau International du Travail (BIT) : certains demandeurs d'emploi ne sont pas chômeurs au sens du BIT et certains chômeurs au sens du BIT ne sont pas inscrits à Pôle emploi. Au-delà des évolutions du marché du travail, différents facteurs peuvent affecter les données relatives aux demandeurs d'emploi : modifications du suivi et de l'accompagnement des demandeurs d'emploi, comportements d'inscription des demandeurs d'emploi... En particulier, à compter du 1<sup>er</sup> juin 2009, les dispositions relatives aux nouvelles obligations de recherche d'emploi des bénéficiaires du RSA et à leur accompagnement par le service public de l'emploi sont susceptibles d'accroître sensiblement le nombre de demandeurs d'emploi inscrits à Pôle emploi. A partir de février 2009, les données sur les demandeurs d'emploi sont présentées selon de nouveaux regroupements (catégories A,B,C,D,E). Les données correspondant aux anciennes catégories (1,2,3,4,5,6,7,8) sont présentées, pour une période transitoire, en annexe de la publication. L'ensemble des définitions figurent dans les encadrés 1 et 2, pages 9 et 10 de la publication.

## 1 - DEMANDEURS D'EMPLOI PAR DEPARTEMENT

S'agissant de la catégorie A, par département, le nombre de demandeurs d'emploi varie en juin 2009 par rapport au mois précédent entre -0,9% et +1,0% : -0,6% en Meurthe et Moselle, 1,0% en Meuse, -0,6% en Moselle et -0,9% dans les Vosges.

En catégorie ABC, le nombre de demandeurs d'emploi varie en juin 2009 par rapport au mois précédent entre 0,3% et 1,4% : 0,5% en Meurthe et Moselle, 1,4% en Meuse, 0,8% en Moselle et 0,3% dans les Vosges.

### **Demandeurs d'emploi inscrits à Pôle Emploi en fin de mois en Lorraine en catégorie A et en CVS**

Données CVS	juin 2008	mai 2009	juin 2009	Variation sur un mois	Variation sur un an
Meurthe et Moselle	22 070	28 860	28 690	-0,6%	30,0%
Meuse	6 310	7 960	8 040	1,0%	27,4%
Moselle	33 320	46 670	46 410	-0,6%	39,3%
Vosges	13 530	17 370	17 210	-0,9%	27,2%
Lorraine	75 230	100 860	100 350	-0,5%	33,4%

Source : STMT - pôle Emploi, Dares. Calculs des CVS : DRTEFP de Lorraine / Sepes, Dares

### **Demandeurs d'emploi inscrits à Pôle Emploi en fin de mois en Lorraine en catégorie ABC en CVS**

Données CVS	juin 2008	mai 2009	juin 2009	Variation sur un mois	Variation sur un an
Meurthe et Moselle	31 240	38 420	38 630	0,5%	23,7%
Meuse	8 810	10 560	10 710	1,4%	21,6%
Moselle	45 080	59 010	59 480	0,8%	31,9%
Vosges	18 980	23 220	23 290	0,3%	22,7%
Lorraine	104 110	131 210	132 110	0,7%	26,9%

Source : STMT - pôle Emploi, Dares. Calculs des CVS : DRTEFP de Lorraine / Sepes, Dares

## 2.a - DEMANDEURS D'EMPLOI PAR SEXE ET TRANCHE D'ÂGE

En Lorraine, le nombre de demandeurs d'emploi (DE) de catégorie A diminue au mois de juin 2009 de -0,6% pour les hommes (+50,5% sur un an) et de -0,3% pour les femmes (+16,7% sur un an). Le nombre de demandeurs d'emploi de catégorie A de moins de 25 ans diminue de -3,0% en juin 2009 (+46,8% sur un an). Le nombre de ceux âgés de 25 à 49 ans diminue de -0,3% (+31,8% sur un an) et le nombre de ceux de 50 ans et plus s'accroît de +2,3% (+23,8% sur un an).

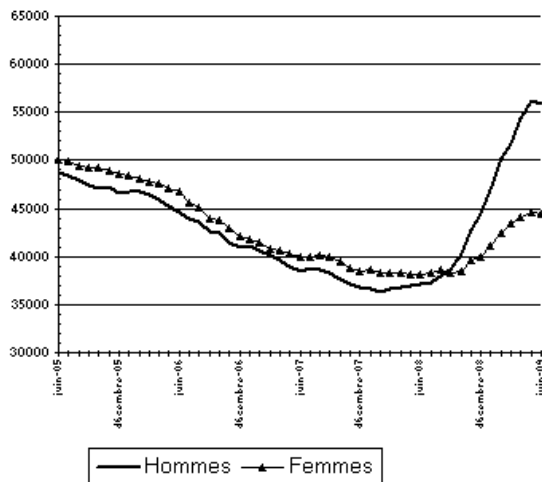
La plus faible augmentation du nombre de DE femmes sur un an leur permet de passer en un an de 50,7% à 44,3%. Dans le même temps la part des jeunes croît de 19,4 à 21,3%.

### Demandeurs d'emploi inscrits à Pôle Emploi en fin de mois en Lorraine en catégorie A et en CVS

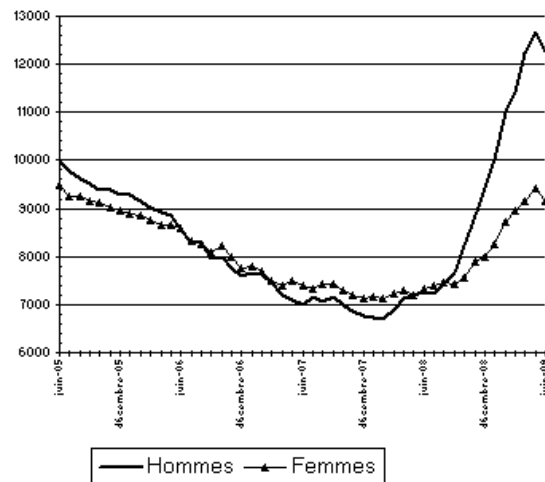
Données CVS	juin 2008	mai 2009	juin 2009	Variation sur un mois	Variation sur un an
Lorraine					
Hommes	37 110	56 224	55 869	-0,6%	50,5%
Femmes	38 124	44 638	44 482	-0,3%	16,7%
<i>Part des femmes</i>	<i>50,7%</i>	<i>44,3%</i>	<i>44,3%</i>		
Moins de 25 ans	14 597	22 091	21 422	-3,0%	46,8%
Entre 25 et 49 ans	48 121	63 633	63 436	-0,3%	31,8%
50 ans et plus	12 516	15 138	15 493	2,3%	23,8%
<i>Part des jeunes</i>	<i>19,4%</i>	<i>21,9%</i>	<i>21,3%</i>		
Hommes de moins de 25 ans	7 268	12 684	12 283	-3,2%	69,0%
Hommes de 25 à 49 ans	23 763	35 462	35 375	-0,2%	48,9%
Hommes de 50 ans et plus	6 079	8 078	8 211	1,6%	35,1%
Femmes de moins de 25 ans	7 329	9 407	9 139	-2,8%	24,7%
Femmes de 25 à 49 ans	24 358	28 171	28 061	-0,4%	15,2%
Femmes de 50 ans et plus	6 437	7 060	7 282	3,1%	13,1%
Ensemble de la catégorie A	75 230	100 860	100 350	-0,5%	33,4%

Source : STMT - pôle Emploi, Dares. Calculs des CVS : DRTEFP de Lorraine / Sepes, Dares

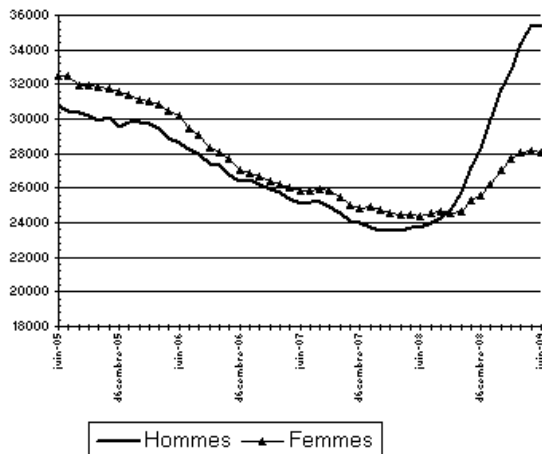
Par sexe (cvs)



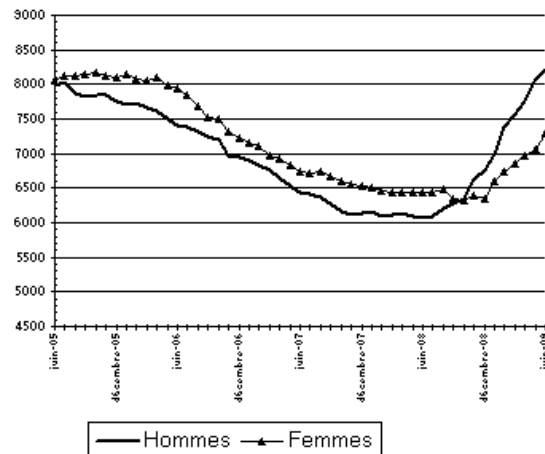
Moins de 25 ans (cvs)



Entre 25 ans et 49 ans (cvs)



50 ans et plus (cvs)



## 2.b - DEMANDEURS D'EMPLOI PAR SEXE ET TRANCHE D'ÂGE

Parmi l'ensemble des demandeurs d'emploi (DE) de catégories A, B, C, en Lorraine, le nombre d'hommes augmente de +1% en juin 2009 (+41,8% sur un an) et le nombre de femmes augmente de +0,3% (13,7% sur un an). Le nombre de demandeurs d'emploi de catégories A, B, C de moins de 25 ans diminue de -1% en juin 2009 (40,3% sur un an). Le nombre de ceux de 25 à 49 ans et de 50 ans et plus augmentent de 0,9 et 2,1% (respectivement +25,1% et +18,8% sur un an).

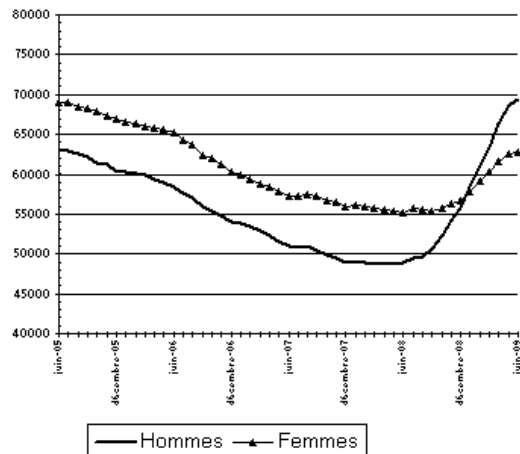
La plus faible augmentation du nombre de DE femmes leur permet de passer en un an de 53% à 47,5%. Dans le même temps la part des jeunes croît de 18,6 à 20,6%.

### Demandeurs d'emploi inscrits à Pôle Emploi en fin de mois en Lorraine en catégorie ABC en CVS

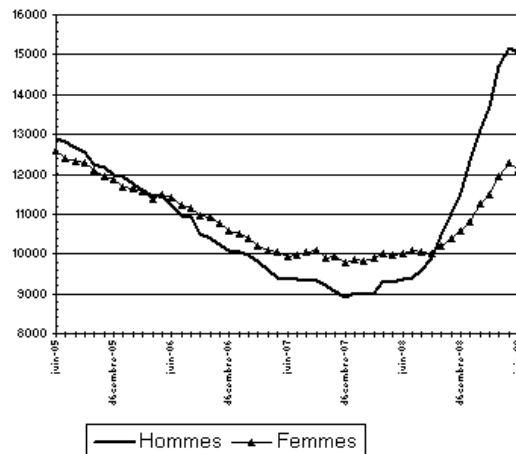
Données CVS	juin 2008	mai 2009	juin 2009	Variation sur un mois	Variation sur un an
Lorraine					
Hommes	48 945	68 699	69 391	1,0%	41,8%
Femmes	55 166	62 511	62 720	0,3%	13,7%
<i>Part des femmes</i>	<i>53,0%</i>	<i>47,6%</i>	<i>47,5%</i>		
Moins de 25 ans	19 365	27 447	27 175	-1,0%	40,3%
Entre 25 et 49 ans	67 367	83 556	84 295	0,9%	25,1%
50 ans et plus	17 379	20 207	20 641	2,1%	18,8%
<i>Part des jeunes</i>	<i>18,6%</i>	<i>20,9%</i>	<i>20,6%</i>		
Hommes de moins de 25 ans	9 347	15 174	15 070	-0,7%	61,2%
Hommes de 25 à 49 ans	31 897	43 818	44 407	1,3%	39,2%
Hommes de 50 ans et plus	7 701	9 707	9 914	2,1%	28,7%
Femmes de moins de 25 ans	10 018	12 273	12 105	-1,4%	20,8%
Femmes de 25 à 49 ans	35 470	39 738	39 888	0,4%	12,5%
Femmes de 50 ans et plus	9 678	10 500	10 727	2,2%	10,8%
Ensemble de la catégorie A,B,C	104 110	131 210	132 110	0,7%	26,9%

Source : STMT - pôle Emploi, Dares. Calculs des CVS : DRTEFP de Lorraine / Sepes, Dares

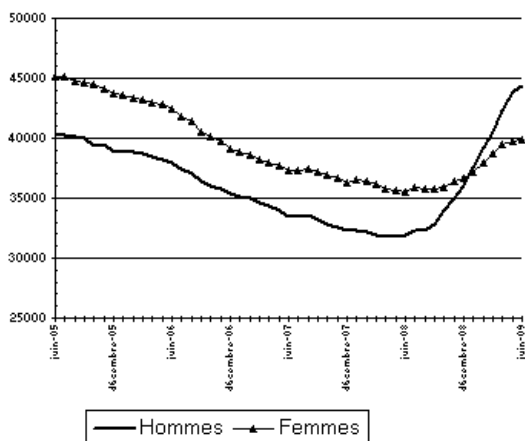
#### Par sexe (cvs)



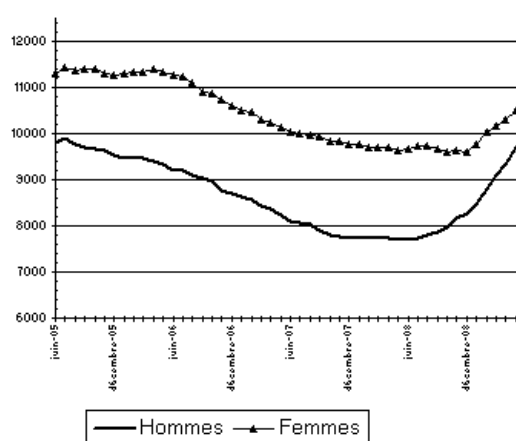
#### Moins de 25 ans (cvs)



#### Entre 25 ans et 49 ans (cvs)



#### 50 ans et plus (cvs)



### 3 - ANCIENNETÉ D'INSCRIPTION SUR LES LISTES DES DEMANDEURS D'EMPLOI

En Lorraine, le nombre de demandeurs d'emploi inscrits à Pôle emploi en catégories A, B, C depuis plus d'un an (DELD) augmente de 19,2% sur un an alors que le nombre d'inscrits depuis moins d'un an augmente de +29,8% sur un an.

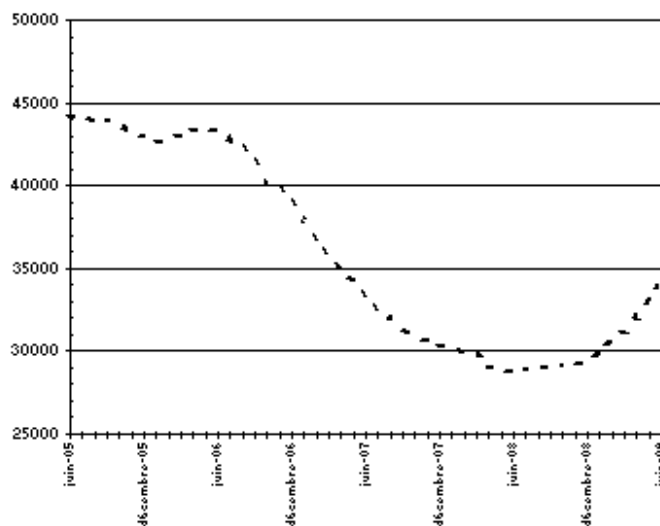
La demande d'emploi de longue durée progresse sur un mois de +3,5%. La demande d'emploi des non-DELD diminue de -0,3%. Les «néo-DELD», demandeurs de 1 à 2 ans, sont à la hausse de 4%, alors que les demandeurs de très longue durée (plus de deux ans) enregistrent aussi une hausse mensuelle de 2,7%.

#### Ancienneté des demandeurs d'emploi inscrits à Pôle Emploi en fin de mois en catégorie ABC en CVS

Données CVS	juin 2008	mai 2009	juin 2009	Variation sur un mois	Variation sur un an
Lorraine					
Moins d'un AN	75 406	98 146	97 895	-0,3%	29,8%
Plus d'un AN	28 702	33 064	34 215	3,5%	19,2%
<i>Dont 1 à 2 ans</i>	<i>16 133</i>	<i>20 115</i>	<i>20 920</i>	<i>4,0%</i>	<i>29,7%</i>
<i>Dont 2 à 3 ans</i>	<i>5 786</i>	<i>6 105</i>	<i>6 364</i>	<i>4,2%</i>	<i>10,0%</i>
<i>Dont 3 ans et plus</i>	<i>6 783</i>	<i>6 844</i>	<i>6 931</i>	<i>1,3%</i>	<i>2,2%</i>
<i>Dont 2 ans et plus</i>	<i>12 569</i>	<i>12 949</i>	<i>13 295</i>	<i>2,7%</i>	<i>5,8%</i>
Part des demandeurs d'emploi inscrits depuis plus d'un an (%)	27,6%	25,2%	25,9%	0,7 pt	-1,7 pt
France Métropolitaine (cvs-cjo)					
Part des demandeurs d'emploi inscrits depuis plus d'un an (%)	31,7%	29,7%	30,3%	0,7 pt	-1,4 pt

Source : STMT - pôle Emploi, Dares. Calculs des CVS : DRTEFP de Lorraine / Sepes, Dares

#### Demandeurs d'emploi inscrits à Pôle Emploi en fin de mois de juin-09 depuis plus d'un an en catégorie ABC en CVS



Source : STMT - Pôle emploi, Dares  
Calculs : DRTEFP de Lorraine / SEPES

#### 4 - FLUX D'ENTRÉE ET DE SORTIE

En Lorraine, les entrées à Pôle Emploi en catégories A, B, C augmentent de +23,2% sur un an.

Les entrées pour licenciements économiques progressent fortement (+110,7%) de même que les premières entrées (+42,7%) et les reprises d'activité (+51,9%). Les entrées pour fins de contrats à durée déterminée augmentent de +16,7%. Celles pour fins de mission d'intérim sont en forte baisse (-20,1%). Les entrées pour autres licenciements progressent de +8,7%. En revanche les démissions sont en baisse (-13,1%).

Parallèlement, les sorties de catégories A, B, C progressent également en Lorraine sur un an de +18,5%. Sont en baisse les sorties pour reprises d'emploi déclarées (-15,1%), les radiations administratives (-16,2%) et les arrêts de recherche (-9,2%). Les cessations d'inscription pour défaut d'actualisation sont en forte hausse (+34,9%). Les entrées en stage ont repris leur progression (+4,4%).

##### Entrées à Pôle Emploi par motif en catégorie ABC en données brutes

Données brutes	juin 2008	juin 2009	Part en %	Variation sur un an
Lorraine				
Fins de contrat à durée déterminée	2 930	3 418	18,6%	16,7%
Fins de mission d'intérim	1 803	1 440	7,8%	-20,1%
Licenciements économiques (1)	513	1 081	5,9%	110,7%
Autres licenciements	1 846	2 006	10,9%	8,7%
Démissions	712	619	3,4%	-13,1%
Premières entrées	848	1 210	6,6%	42,7%
Reprises d'activité	1 479	2 246	12,2%	51,9%
Autres cas (2)	4 795	6 374	34,7%	32,9%
Ensemble	14 926	18 394		23,2%
France Métropolitaine				
Ensemble (cvs-cjo)	440 100	470 200		6,8%

Source : STMT - pôle Emploi, Dares. Calculs des CVS : DRTEFP de Lorraine / Sepes, Dares

(1) Y compris fin de convention de conversion, de PAP anticipés et de CRP; (2) Dont fin d'activité salariée

##### Sorties de Pôle Emploi par motif en catégorie ABC en données brutes

Données brutes	juin 2008	juin 2009	Part en %	Variation sur un an
Lorraine				
Reprises d'emploi déclarées	4 070	3 457	18,5%	-15,1%
Entrées en stage	1 212	1 265	6,8%	4,4%
Arrêt de recherche (maternité, maladie, retraite)	1 405	1 276	6,8%	-9,2%
<i>dont dispense de recherche d'emploi</i>	<i>337</i>	<i>248</i>	<i>1,3%</i>	<i>-26,4%</i>
<i>dont maladies</i>	<i>732</i>	<i>760</i>	<i>4,1%</i>	<i>3,8%</i>
Cessations d'inscription pour défaut d'actualisation	5 639	7 605	40,7%	34,9%
Radiations administratives	2 177	1 824	9,8%	-16,2%
Autres cas	1 244	3 240	17,4%	160,5%
Ensemble	15 747	18 667		18,5%
France Métropolitaine				
Ensemble (cvs-cjo)	433 800	457 600		5,5%

Source : STMT - pôle Emploi, Dares. Calculs des CVS : DRTEFP de Lorraine / Sepes, Dares

## 5 – LES OFFRES D'EMPLOI COLLECTÉES PAR POLE EMPLOI

Les offres d'emploi collectées par Pôle Emploi en juin 2009 diminuent en Lorraine de -21% sur un an. Cette baisse concerne toutes les offres d'emplois, tant les offres durables (plus de six mois à -22%) que les temporaires (entre un et six mois à -21,8%) que les occasionnelles (moins d'un mois à -11,5%).

Corrélativement, les offres d'emploi satisfaites diminuent en juin 2009 de -26,6% sur un an. La diminution est de -27,9% pour les offres durables, de -27,1% pour les offres temporaires et de -19,4% pour les offres occasionnelles.

### Offres d'emploi collectées par Pôle emploi en données brutes

Données brutes	juin 2008	juin 2009	Part des durables	Variation sur un an
Lorraine				
Emplois durables (plus de 6 mois) (1)	5 469	4 264	45,4%	-22,0%
Emplois temporaires (1 à 6 mois)	5 340	4 174		-21,8%
Emplois occasionnels (moins d'un mois)	1 071	948		-11,5%
Ensemble	11 880	9 386		-21,0%
France Métropolitaine				
Ensemble (cvs-cjo)	291 300	245 800	42,2%	-15,6%

Source : STMT - pôle Emploi, Dares. Calculs des parts : DRTEFP de Lorraine / Sepes, Dares

(1) Y compris les offres sur contrat "nouvelles embauches" en 2008

### Offres d'emploi satisfaites par Pôle emploi en données brutes

Données brutes	juin 2008	juin 2009	Part des durables	Variation sur un an
Lorraine				
Emplois durables (plus de 6 mois) (1)	4 519	3 258	40,2%	-27,9%
Emplois temporaires (1 à 6 mois)	5 339	3 890		-27,1%
Emplois occasionnels (moins d'un mois)	1 192	961		-19,4%
Ensemble	11 050	8 109		-26,6%
France Métropolitaine				
Ensemble (cvs-cjo)	272 900	213 900	41,2%	-21,6%

Source : STMT - pôle Emploi, Dares. Calculs des parts : DRTEFP de Lorraine / Sepes, Dares

(1) Y compris les offres sur contrat "nouvelles embauches" en 2008

## 6 – DONNEES BRUTES PAR ZONES D'EMPLOI EN CATEGORIES A ET ABC

(nb : un petit nombre de demandeurs ne sont pas comptés ici en raison de leur code commune non tabulé)

Demandeurs d'emploi de catégorie A en fin de mois en données brutes										
juin-09										
ZONE D'EMPLOI	NOMBRE	Evolution annuelle	Hommes	Femmes	Femmes en %	Moins de 25 ans	Moins de 25 ans en %	De 25 à 49 ans	50 ans et plus	50 ans et plus en %
<b>MEURTHE ET MOSELLE</b>	26 798	29,6%	15 081	11 717	43,7%	5 023	18,7%	17 655	4 120	15,4%
BRIEY	3 265	47,3%	1 758	1 507	46,2%	604	18,5%	2 107	554	17,0%
LONGWY	3 675	42,4%	2 123	1 552	42,2%	579	15,8%	2 513	583	15,9%
LUNEVILLE	2 943	22,7%	1 547	1 396	47,4%	629	21,4%	1 851	463	15,7%
NANCY	14 855	25,3%	8 535	6 320	42,5%	2 774	18,7%	9 870	2 211	14,9%
TOUL	2 060	26,7%	1 118	942	45,7%	437	21,2%	1 314	309	15,0%
<b>MEUSE</b>	7 508	27,1%	3 939	3 569	47,5%	1 476	19,7%	4 713	1 319	17,6%
BAR-LE-DUC	2 389	23,1%	1 296	1 093	45,8%	419	17,5%	1 511	459	19,2%
COMMERCY	1 783	25,7%	936	847	47,5%	340	19,1%	1 125	318	17,8%
MEUSE-DU-NORD	3 336	30,9%	1 707	1 629	48,8%	717	21,5%	2 077	542	16,2%
<b>MOSELLE</b>	43 236	38,8%	23 725	19 511	45,1%	8 493	19,6%	28 068	6 675	15,4%
BASSIN-HOULLER	12 065	38,7%	6 378	5 687	47,1%	2 650	22,0%	7 506	1 909	15,8%
METZ	11 624	29,9%	6 564	5 060	43,5%	1 959	16,9%	7 831	1 834	15,8%
SARREBOURG	2 804	41,5%	1 435	1 369	48,8%	618	22,0%	1 771	415	14,8%
SARREGUEMINES	3 134	39,7%	1 693	1 441	46,0%	644	20,5%	1 999	491	15,7%
THONVILLE	13 609	46,8%	7 655	5 954	43,8%	2 622	19,3%	8 961	2 026	14,9%
<b>VOSGES</b>	15 943	26,9%	8 528	7 415	46,5%	3 102	19,5%	9 730	3 111	19,5%
EPINAL	6 539	24,9%	3 526	3 013	46,1%	1 313	20,1%	3 984	1 242	19,0%
REMIEMONT	3 016	31,6%	1 603	1 413	46,9%	563	18,7%	1 834	619	20,5%
SAINT-DIE	4 333	27,0%	2 294	2 039	47,1%	827	19,1%	2 644	862	19,9%
VOSGES-DE-L-UEST	2 055	26,5%	1 105	950	46,2%	399	19,4%	1 268	388	18,9%
<b>LORRAINE</b>	93 485	33,0%	51 273	42 212	45,2%	18 094	19,4%	60 166	15 225	16,3%
<b>France</b>	2 340 800	26,0%	1 234 107	1 106 693	47,3%	387 899	16,6%	1 556 965	395 936	16,9%

Demandeurs d'emploi de catégorie ABC en fin de mois en données brutes								
juin-09								
ZONE D'EMPLOI	NOMBRE	Evolution annuelle	Femmes en %	Moins de 25 ans en %	50 ans et plus en %	Cadres en %	CLD en %	Première entrée en %
<b>MEURTHE ET MOSELLE</b>	36 754	23,0%	46,6%	18,2%	15,5%	4,4%	27,6%	3,6%
BRIEY	4 188	39,3%	48,6%	18,4%	17,1%	2,1%	26,2%	2,6%
LONGWY	4 647	34,2%	44,4%	15,4%	16,2%	1,9%	24,5%	2,7%
LUNEVILLE	3 952	16,0%	50,3%	21,5%	16,0%	2,5%	30,7%	5,1%
NANCY	20 912	19,6%	45,5%	17,8%	15,0%	6,0%	28,3%	3,7%
TOUL	3 055	21,7%	49,4%	20,4%	15,1%	3,3%	26,2%	3,5%
<b>MEUSE</b>	10 195	21,0%	50,8%	19,2%	17,6%	2,0%	30,1%	4,1%
BAR-LE-DUC	3 311	16,4%	48,7%	17,5%	18,3%	2,7%	29,2%	3,9%
COMMERCY	2 408	21,7%	51,5%	18,6%	17,9%	1,6%	30,8%	3,3%
MEUSE-DU-NORD	4 476	24,3%	52,0%	20,8%	16,9%	1,8%	30,4%	4,8%
<b>MOSELLE</b>	56 404	31,2%	47,8%	19,0%	15,5%	3,8%	23,4%	3,3%
BASSIN-HOULLER	15 736	32,9%	49,4%	21,5%	15,6%	2,2%	21,9%	3,7%
METZ	15 131	23,5%	46,5%	15,9%	15,9%	6,5%	25,7%	2,8%
SARREBOURG	3 850	35,3%	52,5%	21,3%	14,3%	2,9%	20,7%	3,0%
SARREGUEMINES	4 192	32,0%	48,6%	20,6%	15,5%	2,9%	25,0%	3,7%
THONVILLE	17 495	35,9%	46,2%	18,4%	15,3%	3,5%	23,0%	3,5%
<b>VOSGES</b>	21 915	22,3%	49,4%	18,7%	19,0%	2,5%	31,0%	3,3%
EPINAL	8 739	22,9%	48,5%	19,3%	18,6%	2,8%	28,3%	3,8%
REMIEMONT	4 130	26,1%	50,6%	17,3%	20,3%	2,7%	27,5%	2,3%
SAINT-DIE	6 022	20,5%	49,6%	18,7%	19,1%	2,2%	37,4%	3,4%
VOSGES-DE-L-UEST	3 024	18,9%	49,7%	18,8%	18,2%	2,1%	30,9%	2,7%
<b>LORRAINE</b>	125 268	26,3%	47,9%	18,7%	16,3%	3,6%	26,5%	3,5%
<b>France</b>	3 467 298	18,4%	50,2%	15,8%	17,0%	nd	31,1%	nd

**Demandeurs d'emploi inscrits à Pôle Emploi en fin de mois en anciennes et nouvelles catégories**

<b>Données CVS</b>	juin 2008	mai 2009	juin 2009	Variation sur un mois	Variation sur un an
Lorraine					
Catégories A, B, C	104 110	131 210	132 110	0,7%	26,9%
Dont catégorie A	75 230	100 860	100 350	-0,5%	33,4%
<b>Données Brutes</b>	juin 2008	mai 2009	juin 2009	Variation sur un mois	Variation sur un an
Lorraine					
Catégories A,B,C	99 213	125 876	125 510		26,5%
Catégorie 1	66 946	92 466	90 593		35,3%
Catégorie 2	12 263	13 057	12 908		5,3%
Catégorie 3	4 143	4 613	4 514		9,0%
Catégorie 6	12 778	12 927	14 485		13,4%
Catégorie 7	1 942	1 842	1 970		1,4%
Catégorie 8	1 141	971	1 040		-8,9%
Catégorie A	70 290	95 238	93 712		33,3%
Catégorie 1 n'ayant exercé aucune activité réduite	57 610	81 359	79 914		38,7%
Catégorie 2 n'ayant exercé aucune activité réduite	9 555	10 245	10 267		7,5%
Catégorie 3 n'ayant exercé aucune activité réduite	3 125	3 634	3 531		13,0%
Catégorie B	13 062	14 898	14 303		9,5%
Catégorie 1 ayant exercé une activité réduite courte	9 336	11 107	10 679		14,4%
Catégorie 2 ayant exercé une activité réduite courte	2 708	2 812	2 641		-2,5%
Catégorie 3 ayant exercé une activité réduite courte	1 018	979	983		-3,4%
Catégorie C	15 861	15 740	17 495		10,3%
Catégorie 6	12 778	12 927	14 485		13,4%
Catégorie 7	1 942	1 842	1 970		1,4%
Catégorie 8	1 141	971	1 040		-8,9%
Catégorie D et E demandeurs non disponibles	16 140	21 089	19 960		23,7%
Catégorie 4 (D) non disponible - stage, formation, maladie..	7 813	10 706	9 947		27,3%
Catégorie 5 (E) non disponible car en emploi	8 327	10 383	10 013		20,2%
Catégories A, B, C, D, E	115 353	146 965	145 470		26,1%
<b>Demandeurs d'emploi inscrits à Pôle Emploi en fin de mois série selon les nouvelles catégories en CVS</b>					
		catégorie A	catégorie ABC		
juin-08		75230	104110		
juillet-08		75690	105130		
août-08		76470	105280		
septembre-08		76990	106040		
octobre-08		78830	108070		
novembre-08		82290	110650		
décembre-08		84330	112600		
janvier-09		88000	116090		
février-09		92650	120320		
mars-09		95190	123630		
avril-09		98470	128090		
mai-09		100860	131210		
juin-09		100350	132110		

Source : STMT - pôle Emploi, Dares. Calculs des CVS : DRTEFP de Lorraine / Sepes, Dares

## 8 ENCADRE1 – Sources et Définitions

### Demandeurs d'emploi inscrits en fin de mois à Pôle emploi

Les demandeurs d'emploi sont des personnes qui sont inscrites à Pôle emploi, organisme issu de la fusion entre l'ANPE et le réseau des Assedic.

### Catégories de demandeurs d'emploi

Les demandeurs d'emploi inscrits à Pôle emploi sont regroupés en différentes catégories. Conformément aux recommandations du rapport du Cnis sur la définition d'indicateurs en matière d'emploi, de chômage, de sous-emploi et de précarité de l'emploi (septembre 2008), la Dares et Pôle emploi présentent à des fins d'analyse statistique les données sur les demandeurs d'emploi inscrits à Pôle emploi en fonction des catégories suivantes

catégorie A : demandeurs d'emploi tenus de faire des actes positifs de recherche d'emploi, sans emploi

catégorie B : demandeurs d'emploi tenus de faire des actes positifs de recherche d'emploi, ayant exercé une activité réduite courte (de 78 heures ou moins au cours du mois) ;

catégorie C : demandeurs d'emploi tenus de faire des actes positifs de recherche d'emploi, ayant exercé une activité réduite longue (de plus de 78 heures au cours du mois) ;

catégorie D : demandeurs d'emploi non tenus de faire des actes positifs de recherche d'emploi (en raison d'un stage, d'une formation, d'une maladie...), sans emploi ;

catégorie E : demandeurs d'emploi non tenus de faire des actes positifs de recherche d'emploi, en emploi (par exemple : bénéficiaires de contrats aidés).

Dans les fichiers administratifs de Pôle emploi, huit catégories de demandeurs d'emploi sont utilisées (catégories 1 à 8). Ces catégories ont été définies par arrêté (arrêté du 5 février 1992 complété par l'arrêté du 5 mai 1995). Jusqu'au mois de février 2009, les publications étaient fondées sur ces catégories. Le tableau suivant présente la correspondance entre les catégories utilisées à des fins de publication statistique à partir de mars 2009 et les catégories administratives auxquelles Pôle emploi a recours dans sa gestion des demandeurs d'emploi

Catégories statistiques		Catégories administratives
Catégorie A		Catégories 1, 2, 3 hors activité réduite
Catégorie B		Catégories 1, 2, 3 avec activité réduite
Catégorie C		Catégories 6, 7, 8
Catégorie D		Catégorie 4
Catégorie E		Catégorie 5
Catégorie ABC		Catégories 1, 2, 3, 6, 7, 8

La situation réelle au regard de l'emploi des demandeurs d'emploi peut, dans certains cas, ne pas correspondre à la catégorie dans laquelle ils sont enregistrés : si cette correspondance est contrôlée pour les demandeurs d'emploi indemnisés, il n'en est pas de même des demandeurs d'emploi non indemnisés.

Les entrées et les sorties des listes de Pôle emploi sont enregistrées pour l'ensemble A, B, C et non au niveau de chacune des catégories A, B ou C.

### Ancienneté sur les listes de Pôle emploi

Du fait du mode d'enregistrement des entrées et des sorties, il n'est pas possible de calculer l'ancienneté en catégorie A (respectivement B ou C) ou la durée passée sans discontinuité dans la catégorie A (respectivement B ou C)

De manière conventionnelle, un demandeur d'emploi qui est resté inscrit plus de 12 mois sur les listes de Pôle emploi (son ancienneté sur les listes est supérieure à 1 an) peut être qualifié de demandeur d'emploi de longue durée. S'il est inscrit depuis plus de 24 mois, il est considéré comme étant demandeur d'emploi de très longue durée.

## 8 ENCADRE1 : Sources et Définitions - suite

### Motifs d'entrée et de sortie des listes de Pôle emploi pour les catégories A, B, C

Les flux d'entrée et de sortie des listes sont présentés suivant différents motifs. Parmi les motifs d'entrée :

- les arrêts de recherche sont liés à une maladie, un congé de maternité, un accident du travail, un départ en retraite ou une dispense de recherche d'emploi ;
- les cessations d'inscription pour défaut d'actualisation correspondent aux cas où le demandeur d'emploi n'a pas actualisé sa déclaration de situation mensuelle ;
- les radiations administratives peuvent intervenir lorsque le demandeur d'emploi ne répond pas à une convocation, lorsqu'il fait une fausse déclaration ou lorsqu'il refuse une offre d'emploi (le motif d'offre raisonnable d'emploi a été ajouté en octobre 2008), une formation, une visite médicale, un contrat d'apprentissage ou de professionnalisation, un contrat aidé, une action d'insertion. La suspension qui en découle peut aller de 15 jours à 12 mois suivant la cause ;

Les autres cas recouvrent des situations ne correspondant à aucune autre ventilation.

Les motifs de sortie des listes de Pôle emploi sont mal connus dans les fichiers administratifs. En particulier, dans les statistiques publiées ici, les reprises d'emploi déclarées sous-estiment le nombre de reprises réelles d'emploi. En effet, chaque mois, de nombreux demandeurs d'emploi sortent des listes parce qu'ils n'ont pas actualisé leur situation mensuelle en fin de mois (ils sont alors enregistrés dans le motif « cessation d'inscription pour défaut d'actualisation ») ou à la suite d'une radiation administrative, par exemple pour non réponse à convocation. Or, une partie de ces demandeurs d'emploi a en fait retrouvé un emploi. L'enquête trimestrielle Sortants de Pôle emploi et de la Dares fournit une estimation de la part des sorties réelles pour reprise d'emploi.

### Les offres d'emploi collectées et satisfaites à Pôle emploi

Pôle emploi collecte des offres d'emploi auprès des entreprises. Une partie d'entre elles sont satisfaites. Les statistiques comptabilisent comme satisfaite une offre pour laquelle l'employeur a trouvé une personne pour occuper le poste proposé, indépendamment de la façon dont il a réussi à le pourvoir (grâce à Pôle emploi ou par un autre moyen). Les offres collectées et satisfaites publiées ici sont classées suivant trois types :

- les offres d'emploi durable, pour des contrats de plus de six mois ;
- les offres d'emploi temporaire, pour des contrats compris entre un et six mois ;

les offres d'emploi occasionnel, pour des contrats de moins d'un mois. Les rapprochements entre les offres et les demandes d'emploi doivent être faits avec précaution dans la mesure où une partie des besoins de recrutement des entreprises ne donne pas lieu au dépôt d'une offre auprès de Pôle emploi et ce dans des proportions qui peuvent varier selon la qualification de l'emploi, le secteur d'activité ou la taille de l'entreprise.

### Méthodologie de correction des variations saisonnières

La méthodologie adoptée pour corriger les séries publiées ici se décompose en deux étapes détaillées ci-après. Les estimations des coefficients de variations saisonnières sont réalisées sur la période allant de janvier 1996 à décembre 2008. Les coefficients saisonniers sont projetés sur l'ensemble de l'année 2009, de sorte que la campagne de traitement statistique des séries n'a lieu qu'une seule fois par an, au mois de février, quand toutes les données de l'année antérieure sont disponibles.

1<sup>ème</sup> étape : correction des variations saisonnières Les séries publiées ici sont marquées par des phénomènes récurrents, de type saisonniers, qui ne reflètent pas des mouvements de nature économique. Il est nécessaire d'en faire abstraction pour analyser les fluctuations purement conjoncturelles de ces séries : il faut raisonner sur des données corrigées des variations saisonnières (CVS). La CVS est appliquée aux données préalablement corrigées des jours ouvrables au niveau national. Elle permet d'éliminer la composante saisonnière de chaque série pour ne garder que les composantes liées à la tendance (évolution de long terme de la série), au cycle (fluctuations de court terme) et à certaines irrégularités (fluctuations résiduelles non périodiques)

2<sup>ème</sup> étape : mise cohérence des différentes ventilations Les séries désaisonnalisées sont mises en cohérence, de sorte que la somme de séries désaisonnalisées soit égale à la série désaisonnalisée de la somme des séries brute

## **9 Encadré 2 - Les demandeurs d'emploi inscrits à Pôle emploi : un concept différent du chômage au sens du BIT**

La notion de demandeurs d'emploi inscrits à Pôle Emploi est une notion différente de celle du chômage au sens du BIT : certains demandeurs d'emploi ne sont pas chômeurs au sens du BIT et inversement certains chômeurs au sens du BIT ne sont pas inscrits à Pôle Emploi.

Les données relatives aux demandeurs d'emploi sont issues des fichiers administratifs de gestion de Pôle emploi. La répartition entre les diverses catégories A, B, ou C s'effectue sur la base de règles juridiques portant notamment sur l'obligation de faire des actes positifs de recherche d'emploi et d'être immédiatement disponible. L'exercice d'une activité réduite est autorisé.

Pour mémoire, un chômeur au sens du BIT est une personne en âge de travailler (c'est-à-dire ayant 15 ans ou plus) qui : 1) n'a pas travaillé, ne serait-ce qu'une heure, au cours de la semaine de référence, 2) est disponible pour prendre un emploi dans les 15 jours et 3) a cherché activement un emploi dans le mois précédent ou en a trouvé un qui commence dans les trois mois. Seule une enquête statistique peut vérifier si ces critères sont remplis. En France, il s'agit de l'enquête Emploi de l'Insee.

Alors que le chômage au sens du BIT constitue un indicateur de référence pour l'analyse des évolutions du marché du travail, le nombre de demandeurs d'emploi inscrits en fin de mois à Pôle Emploi peut être affecté par d'autres facteurs : modifications du suivi et de l'accompagnement des demandeurs d'emploi, comportements d'inscription des demandeurs d'emploi... L'Insee publie chaque trimestre les indicateurs de référence pour le chômage au sens du BIT à partir des résultats trimestriels de son enquête Emploi pour la France métropolitaine. Les dernières estimations de l'Insee sont disponibles sur son site Internet, à l'adresse suivante :

[http://www.insee.fr/fr/indicateurs/indic\\_conj/donnees/doc\\_idconj\\_14.pdf](http://www.insee.fr/fr/indicateurs/indic_conj/donnees/doc_idconj_14.pdf)

**Retrouvez aussi les données nationales ou régionales sur les sites  
de la DARES, de l'ETAT en Lorraine, de la DRTEFP ou de POLE EMPLOI :**

<http://www.travail-solidarite.gouv.fr/etudes-recherche-statistiques-dares/statistiques/chomage/>

<http://www.infos.moselle.sit.gouv.fr/>

[http://www.lorraine.travail.gouv.fr/site/Marche\\_du\\_travailchomage-124.html](http://www.lorraine.travail.gouv.fr/site/Marche_du_travailchomage-124.html)

<http://www.pole-emploi.fr/accueilpe/>