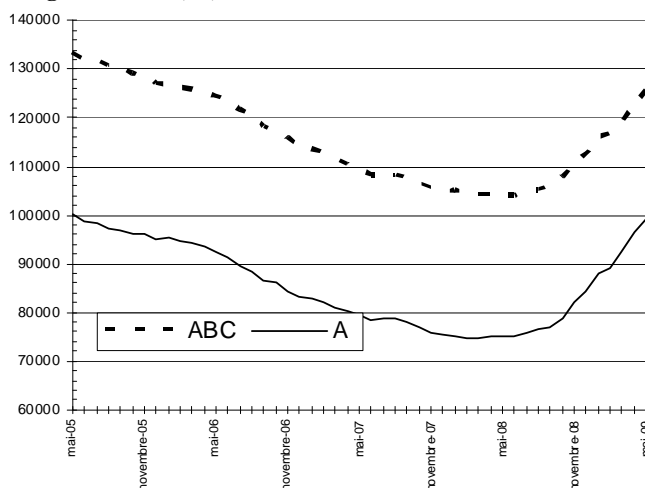


PREFECTURE DE LA REGION LORRAINE

**DRTEFP** **PÔLE EMPLOI**  
**DEMANDEURS D'EMPLOI INSCRITS ET OFFRES COLLECTÉES PAR PÔLE EMPLOI**  
**mai 2009**

**Demandeurs d'emploi inscrits en fin de mois à Pôle emploi**  
**Catégories A et A, B, C en données CVS**



Source : STMT - Pôle emploi, Dares

Calculs : DRTEFP de Lorraine / SEPES

**DEMANDEURS D'EMPLOI PAR CATEGORIE**

Le nombre de demandeurs d'emploi inscrits à Pôle emploi de catégorie A s'établit à 100 860 en Lorraine fin mai 2009. Ce nombre augmente de 2,4% par rapport au mois précédent (soit + 2 390). Sur un an, il est en hausse de +34,4%. En France métropolitaine, le nombre de demandeurs d'emploi inscrits en catégorie A augmente de +1,5% par rapport au mois précédent (+26,4 % sur un an).

Le nombre de demandeurs d'emploi inscrits à Pôle emploi de catégories A, B, C s'établit à 131 210 en Lorraine fin mai 2009.

Ce nombre augmente de +2,4% par rapport au mois précédent (soit +3 120). Sur un an, il augmente de +26,1%. En France métropolitaine, le nombre de demandeurs d'emploi inscrits en catégories A, B, C augmente de 1,5% par rapport au mois précédent (+18,4% sur un an).

Demandeurs d'emploi inscrits à Pôle Emploi en fin de mois en catégorie A et en catégorie ABC en CVS					
Données CVS	mai-2008	avril-2009	mai-2009	Variation sur un mois	Variation sur un an
<b>Lorraine</b>					
Catégorie A (Actes positifs de recherche d'emploi, sans emploi)	75 060	98 470	100 860	2,4%	34,4%
Catégories A, B, C (Actes positifs de recherche d'emploi)	104 060	128 090	131 210	2,4%	26,1%
<b>France Métropolitaine</b>					
Catégorie A (Actes positifs de recherche d'emploi, sans emploi)	2 011 300	2 506 700	2 543 100	1,5%	26,4%
Catégories A, B, C (Actes positifs de recherche d'emploi)	3 062 300	3 571 500	3 625 600	1,5%	18,4%

Source : STMT - pôle Emploi, Dares. Calculs des CVS : DRTEFP de Lorraine / Sepes, Dares

Les données présentées concernent les demandeurs d'emploi inscrits en fin de mois à Pôle emploi.

La notion de demandeurs d'emploi inscrit à Pôle emploi est une notion différente de celle du chômage au sens du Bureau International du Travail (BIT) : certains demandeurs d'emploi ne sont pas chômeurs au sens du BIT et certains chômeurs au sens du BIT ne sont pas inscrits à Pôle emploi.

Au-delà des évolutions du marché du travail, différents facteurs peuvent affecter les données relatives aux demandeurs d'emploi : modifications du suivi et de l'accompagnement des demandeurs d'emploi, comportements d'inscription des demandeurs d'emploi...

A partir de février 2009, les données sur les demandeurs d'emploi sont présentées selon de nouveaux regroupements (catégories A,B,C,D,E). Les données correspondant aux anciennes catégories (1,2,3,4,5,6,7,8) sont présentées, pour une période transitoire, en annexe de la publication.

L'ensemble des définitions figurent dans les encadrés 1 et 2, pages 9 et 10 de la publication.

## 1 - DEMANDEURS D'EMPLOI PAR DEPARTEMENT

S'agissant de la catégorie A, par département, le nombre de demandeurs d'emploi varie en mai 2009 par rapport au mois précédent entre +1,0% et +3,0% : 2,7% en Meurthe et Moselle, 1,0% en Meuse, 3,0% en Moselle et 1,0% dans les Vosges.

En catégorie ABC, le nombre de demandeurs d'emploi varie en mai 2009 par rapport au mois précédent entre 1,4% et 2,8% : 2,2% en Meurthe et Moselle, 1,4% en Meuse, 2,8% en Moselle et 2,2% dans les Vosges.

### **Demandeurs d'emploi inscrits à Pôle Emploi en fin de mois en Lorraine en catégorie A et en CVS**

Données CVS	mai 2008	avril 2009	mai 2009	Variation sur un mois	Variation sur un an
Meurthe et Moselle	22 050	28 110	28 860	2,7%	30,9%
Meuse	6 370	7 880	7 960	1,0%	25,0%
Moselle	33 240	45 290	46 670	3,0%	40,4%
Vosges	13 400	17 190	17 370	1,0%	29,6%
Lorraine	75 060	98 470	100 860	2,4%	34,4%

Source : STMT - pôle Emploi, Dares. Calculs des CVS : DRTEFP de Lorraine / Sepes, Dares

### **Demandeurs d'emploi inscrits à Pôle Emploi en fin de mois en Lorraine en catégorie ABC en CVS**

Données CVS	mai 2008	avr 2009	mai 2009	Variation sur un mois	Variation sur un an
Meurthe et Moselle	31 230	37 580	38 420	2,2%	23,0%
Meuse	8 850	10 410	10 560	1,4%	19,3%
Moselle	44 990	57 390	59 010	2,8%	31,2%
Vosges	18 990	22 710	23 220	2,2%	22,3%
Lorraine	104 060	128 090	131 210	2,4%	26,1%

Source : STMT - pôle Emploi, Dares. Calculs des CVS : DRTEFP de Lorraine / Sepes, Dares

## 2.a - DEMANDEURS D'EMPLOI PAR SEXE ET TRANCHE D'ÂGE

En Lorraine, le nombre de demandeurs d'emploi (DE) de catégorie A augmente au mois de mai 2009 de +3,5% pour les hommes (+52,0% sur un an) et de +1,1% pour les femmes (+17,2% sur un an). Le nombre de demandeurs d'emploi de catégorie A de moins de 25 ans augmente de +3,2% en mai 2009 (+53,4% sur un an). Le nombre de ceux âgés de 25 à 49 ans augmente de +2,1% (+32,2% sur un an) et le nombre de ceux de 50 ans et plus s'accroît de +2,8% (+20,8% sur un an).

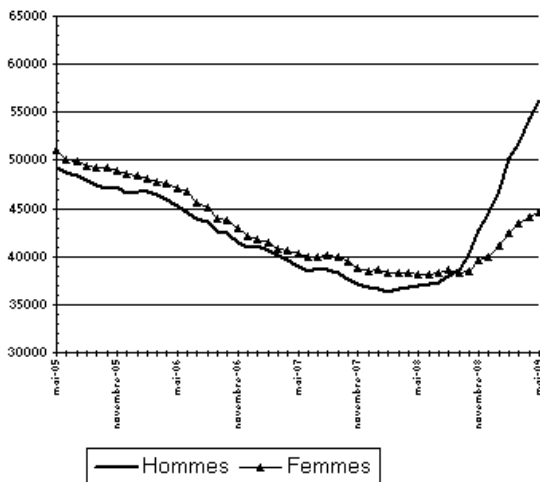
La plus faible augmentation du nombre de DE femmes leur permet de passer en un an de 50,7% à 44,3%. Dans le même temps la part des jeunes croît de 19,2 à 21,9%.

### Demandeurs d'emploi inscrits à Pôle Emploi en fin de mois en Lorraine en catégorie A et en CVS

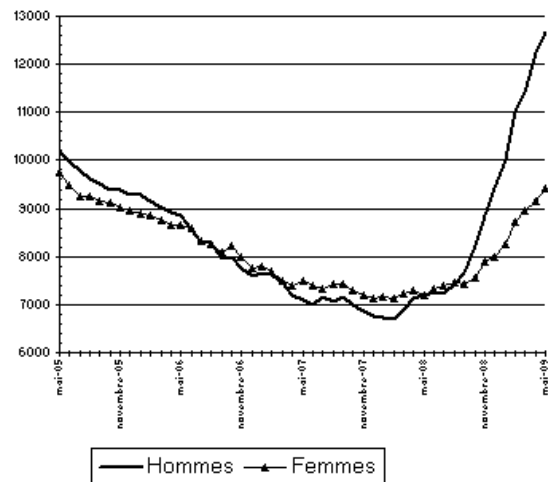
Données CVS	mai 2008	avril 2009	mai 2009	Variation sur un mois	Variation sur un an
Lorraine					
Hommes	36 984	54 306	56 224	3,5%	52,0%
Femmes	38 076	44 164	44 638	1,1%	17,2%
<i>Part des femmes</i>	<i>50,7%</i>	<i>44,9%</i>	<i>44,3%</i>		
Moins de 25 ans	14 398	21 410	22 091	3,2%	53,4%
Entre 25 et 49 ans	48 128	62 338	63 633	2,1%	32,2%
50 ans et plus	12 534	14 722	15 138	2,8%	20,8%
<i>Part des jeunes</i>	<i>18,2%</i>	<i>21,7%</i>	<i>21,9%</i>		
Hommes de moins de 25 ans	7 198	12 247	12 684	3,6%	76,2%
Hommes de 25 à 49 ans	23 688	34 300	35 462	3,4%	49,7%
Hommes de 50 ans et plus	6 098	7 759	8 078	4,1%	32,5%
Femmes de moins de 25 ans	7 200	9 163	9 407	2,7%	30,7%
Femmes de 25 à 49 ans	24 440	28 038	28 171	0,5%	15,3%
Femmes de 50 ans et plus	6 436	6 963	7 060	1,4%	9,7%
Ensemble de la catégorie A	75 060	98 470	100 860	2,4%	34,4%

Source : STMT - pôle Emploi, Dares. Calculs des CVS : DRTEFP de Lorraine / Sepes, Dares

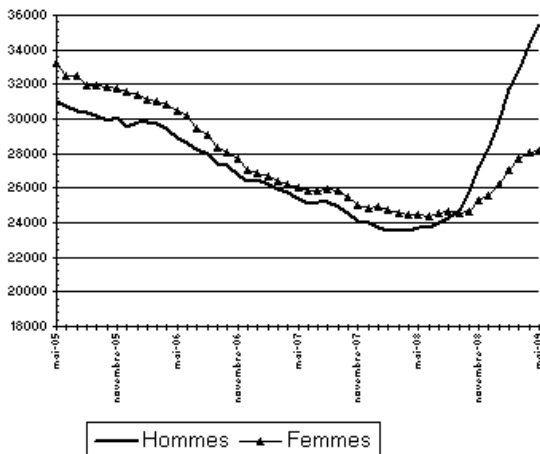
Par sexe (cvs)



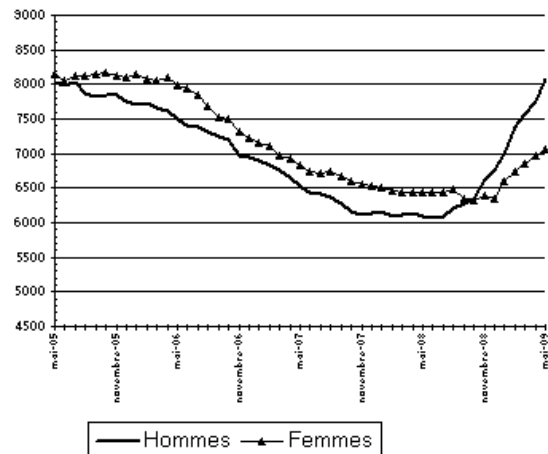
Moins de 25 ans (cvs)



Entre 25 ans et 49 ans (cvs)



50 ans et plus (cvs)



## 2.b - DEMANDEURS D'EMPLOI PAR SEXE ET TRANCHE D'ÂGE

Parmi l'ensemble des demandeurs d'emploi (DE) de catégories A, B, C, en Lorraine, le nombre d'hommes augmente de +3,4% en mai 2009 (+40,8% sur un an) et le nombre de femmes augmente de +1,4% (13,1% sur un an). Le nombre de demandeurs d'emploi de catégories A, B, C de moins de 25 ans augmente de 3,0% en mai 2009 (42,7% sur un an). Le nombre de ceux de 25 à 49 ans et de 50 ans et plus augmentent de 2,2 et 2,8% (respectivement +23,8% et +16,6% sur un an).

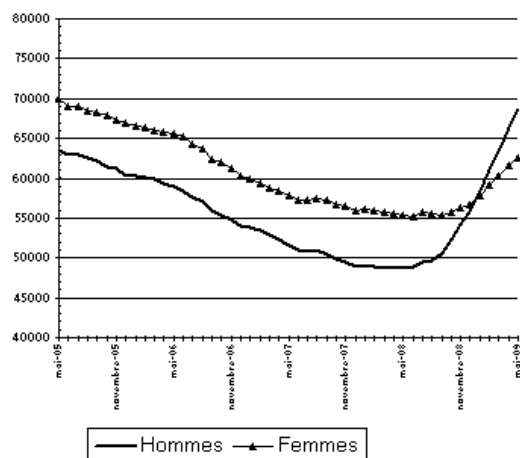
La plus faible augmentation du nombre de DE femmes leur permet de passer en un an de 53,1% à 47,6%. Dans le même temps la part des jeunes croît de 18,5 à 20,9%.

### Demandeurs d'emploi inscrits à Pôle Emploi en fin de mois en Lorraine en catégorie ABC en CVS

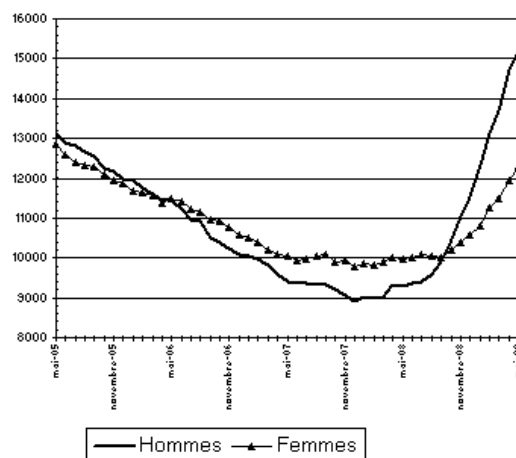
Données CVS	mai 2008	avril 2009	mai 2009	Variation sur un mois	Variation sur un an
Lorraine					
Hommes	48 778	66 414	68 699	3,4%	40,8%
Femmes	55 281	61 677	62 511	1,4%	13,1%
<i>Part des femmes</i>	<i>53,1%</i>	<i>48,2%</i>	<i>47,6%</i>		
Moins de 25 ans	19 235	26 638	27 447	3,0%	42,7%
Entre 25 et 49 ans	67 489	81 796	83 556	2,2%	23,8%
50 ans et plus	17 335	19 657	20 207	2,8%	16,6%
<i>Part des jeunes</i>	<i>18,5%</i>	<i>20,8%</i>	<i>20,9%</i>		
Hommes de moins de 25 ans	9 281	14 713	15 174	3,1%	63,5%
Hommes de 25 à 49 ans	31 797	42 356	43 818	3,5%	37,8%
Hommes de 50 ans et plus	7 700	9 345	9 707	3,9%	26,1%
Femmes de moins de 25 ans	9 954	11 925	12 273	2,9%	23,3%
Femmes de 25 à 49 ans	35 692	39 440	39 738	0,8%	11,3%
Femmes de 50 ans et plus	9 635	10 312	10 500	1,8%	9,0%
Ensemble de la catégorie A,B,C	104 060	128 090	131 210	2,4%	26,1%

Source : STMT - pôle Emploi, Dares. Calculs des CVS : DRTEFP de Lorraine / Sepes, Dares

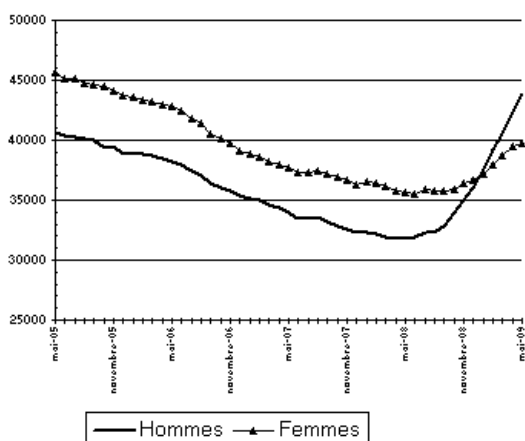
Par sexe (cvs)



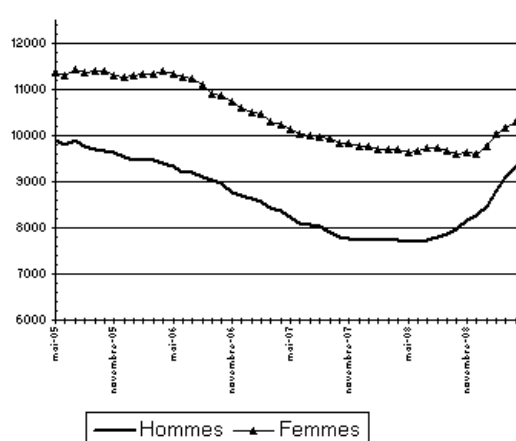
Moins de 25 ans (cvs)



Entre 25 ans et 49 ans (cvs)



50 ans et plus (cvs)



### 3 - ANCIENNETÉ D'INSCRIPTION SUR LES LISTES DES DEMANDEURS D'EMPLOI

En Lorraine, le nombre de demandeurs d'emploi inscrits à Pôle emploi en catégories A, B, C depuis plus d'un an (DELD) augmente de 14,7% sur un an alors que le nombre d'inscrits depuis moins d'un an augmente de +30,5% sur un an.

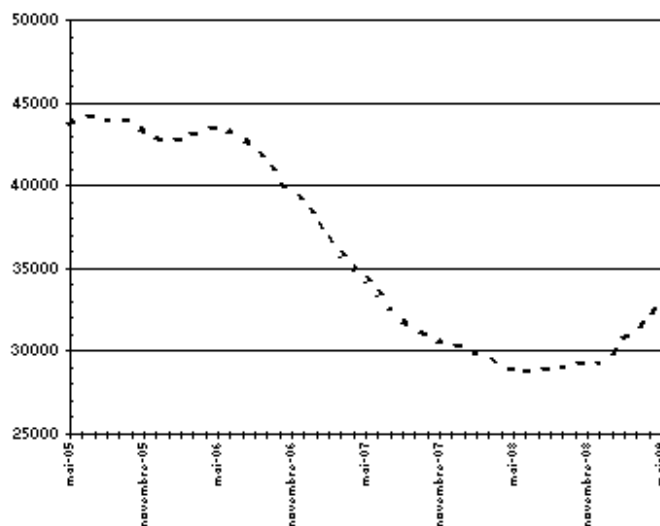
La demande d'emploi de longue durée progresse (+3,3% sur un mois). Elle est revenue à son niveau de mi 2007. Cette hausse mensuelle des DELD est désormais plus forte que celle des non-DELD (+2,2%). De plus les «néo-DELD», demandeurs de 1 à 2 ans, sont à la hausse de 4,4%, alors que les demandeurs de très longue durée (plus de deux ans) enregistrent aussi une hausse mensuelle de 1,6%.

#### Ancienneté des demandeurs d'emploi inscrits à Pôle Emploi en fin de mois en catégorie ABC en CVS

Données CVS	mai 2008	avril 2009	mai 2009	Variation sur un mois	Variation sur un an
Lorraine					
Moins d'un AN	75 229	96 075	98 146	2,2%	30,5%
Plus d'un AN	28 831	32 017	33 064	3,3%	14,7%
<i>Dont 1 à 2 ans</i>	<i>16 145</i>	<i>19 276</i>	<i>20 115</i>	<i>4,4%</i>	<i>24,6%</i>
<i>Dont 2 à 3 ans</i>	<i>5 845</i>	<i>5 993</i>	<i>6 105</i>	<i>1,9%</i>	<i>4,4%</i>
<i>Dont 3 ans et plus</i>	<i>6 841</i>	<i>6 748</i>	<i>6 844</i>	<i>1,4%</i>	<i>0,0%</i>
<i>Dont 2 ans et plus</i>	<i>12 686</i>	<i>12 741</i>	<i>12 949</i>	<i>1,6%</i>	<i>2,1%</i>
Part des demandeurs d'emploi inscrits depuis plus d'un an (%)	27,7%	25,0%	25,2%	0,2 pt	-2,5 pt
France Métropolitaine (cvs-cjo)					
Part des demandeurs d'emploi inscrits depuis plus d'un an (%)	31,8%	29,7%	29,7%	-0,1 pt	-2,1 pt

Source : STMT - pôle Emploi, Dares. Calculs des CVS : DRTEFP de Lorraine / Sepes, Dares

#### Demandeurs d'emploi inscrits à Pôle Emploi en fin de mois de mai-09 depuis plus d'un an en catégorie ABC en CVS



Source : STMT - Pôle emploi, Dares  
Calculs : DRTEFP de Lorraine / SEPES

#### 4 - FLUX D'ENTRÉE ET DE SORTIE

En Lorraine, les entrées à Pôle Emploi en catégories A, B, C augmentent de +25,9% sur un an.

Les entrées pour licenciements économiques (+146%) progressent fortement de même que les premières entrées (+60%) et les reprises d'activité (+59%) et les fins de contrats à durée déterminée (+21%). Sont presque stables les fins de mission d'intérim (+1,7%) et autres licenciements (+0,4%). En revanche les démissions sont en baisse (-3,3%).

Parallèlement, les sorties de catégories A, B, C progressent légèrement en Lorraine sur un an de +3,5%. Sont en baisse les sorties pour reprises d'emploi déclarées (-18%), les radiations administratives (-3,9%) et les arrêts de recherche (-24,9%), alors que les cessations d'inscription pour défaut d'actualisation (-1%) sont presque stables. Et que les entrées en stage ont stoppé leur progression (-6,9%).

##### Entrées à Pôle Emploi par motif en catégorie ABC en données brutes

Données brutes	mai 2008	mai 2009	Part en %	Variation sur un an
<b>Lorraine</b>				
Fins de contrat à durée déterminée	2 401	2 902	19,1%	20,9%
Fins de mission d'intérim	1 441	1 466	9,7%	1,7%
Licenciements économiques (1)	437	1 074	7,1%	145,8%
Autres licenciements	1 769	1 776	11,7%	0,4%
Démissions	553	535	3,5%	-3,3%
Premières entrées	432	692	4,6%	60,2%
Reprises d'activité	1 035	1 644	10,8%	58,8%
Autres cas (2)	3 970	5 070	33,4%	27,7%
<b>Ensemble</b>	<b>12 038</b>	<b>15 159</b>		<b>25,9%</b>
<b>France Métropolitaine</b>				
Ensemble (cvs-cjo)	438 300	479 900		9,5%

Source : STMT - pôle Emploi, Dares. Calculs des CVS : DRTEFP de Lorraine / Sepes, Dares

(1) Y compris fin de convention de conversion, de PAP anticipés et de CRP; (2) Dont fin d'activité salariée

##### Sorties de Pôle Emploi par motif en catégorie ABC en données brutes

Données brutes	mai 2008	mai 2009	Part en %	Variation sur un an
<b>Lorraine</b>				
Reprises d'emploi déclarées	4 022	3 296	21,7%	-18,1%
Entrées en stage	1 086	1 011	6,7%	-6,9%
Arrêt de recherche (maternité, maladie, retraite)	1 458	1 095	7,2%	-24,9%
<i>dont dispense de recherche d'emploi</i>	<i>364</i>	<i>154</i>	<i>1,0%</i>	<i>-57,7%</i>
<i>dont maladies</i>	<i>753</i>	<i>650</i>	<i>4,3%</i>	<i>-13,7%</i>
Cessations d'inscription pour défaut d'actualisation	5 305	5 251	34,6%	-1,0%
Radiations administratives	1 631	1 567	10,3%	-3,9%
Autres cas	1 136	2 936	19,4%	158,5%
<b>Ensemble</b>	<b>14 638</b>	<b>15 156</b>		<b>3,5%</b>
<b>France Métropolitaine</b>				
Ensemble (cvs-cjo)	444 000	421 100		-5,2%

Source : STMT - pôle Emploi, Dares. Calculs des CVS : DRTEFP de Lorraine / Sepes, Dares

## 5 – LES OFFRES D’EMPLOI COLLECTÉES PAR POLE EMPLOI

Les offres d’emploi collectées par Pôle Emploi en mai 2009 diminuent en Lorraine de -29,2% sur un an. Cette baisse concerne toutes les offres d’emplois, tant les offres durables (plus de six mois à -30%) que les temporaires (entre un et six mois à -40%) que les occasionnelles (moins d’un mois à -28,5%).

Corrélativement, les offres d’emploi satisfaites diminuent en mai 2009, de -35,8% sur un an. La diminution est de -36,2% pour les offres durables, de -38% pour les temporaires et de -19,4% pour les offres occasionnelles.

### Offres d'emploi collectées par Pôle emploi en données brutes

Données brutes	mai 2008	mai 2009	Part des durables	Variation sur un an
<b>Lorraine</b>				
Emplois durables (plus de 6 mois) (1)	4 308	3 014	41,8%	-30,0%
Emplois temporaires (1 à 6 mois)	4 923	2 956		-40,0%
Emplois occasionnels (moins d'un mois)	972	1 249		28,5%
<b>Ensemble</b>	<b>10 203</b>	<b>7 219</b>		<b>-29,2%</b>
<b>France Métropolitaine</b>				
Ensemble (cvs-cjo)	297 100	228 600	42,3%	-23,1%

Source : STMT - pôle Emploi, Dares. Calculs des parts : DRTEFP de Lorraine / Sepes, Dares

(1) Y compris les offres sur contrat "nouvelles embauches" en 2008

### Offres d'emploi satisfaites par Pôle emploi en données brutes

Données brutes	mai 2008	mai 2009	Part des durables	Variation sur un an
<b>Lorraine</b>				
Emplois durables (plus de 6 mois) (1)	3 537	2 257	41,9%	-36,2%
Emplois temporaires (1 à 6 mois)	4 200	2 605		-38,0%
Emplois occasionnels (moins d'un mois)	654	527		-19,4%
<b>Ensemble</b>	<b>8 391</b>	<b>5 389</b>		<b>-35,8%</b>
<b>France Métropolitaine</b>				
Ensemble (cvs-cjo)	276 600	195 200	42,1%	-29,4%

Source : STMT - pôle Emploi, Dares. Calculs des parts : DRTEFP de Lorraine / Sepes, Dares

(1) Y compris les offres sur contrat "nouvelles embauches" en 2008

## 6 – DONNEES BRUTES PAR ZONES D'EMPLOI EN CATEGORIES A ET ABC

(nb : un petit nombre de demandeurs ne sont pas comptés ici en raison de leur code commune non tabulé)

Demandeurs d'emploi de catégorie A en fin de mois en données brutes										
mai-09										
	NOMBRE	Evolution annuelle	Hommes	Femmes	Femmes en %	Moins de 25 ans	Moins de 25 ans en %	De 25 à 49 ans	50 ans et plus	50 ans et plus en %
<b>ZONE D'EMPLOI</b>										
<b>MEURTHE ET MOSELLE</b>	<b>27 243</b>	<b>30,6%</b>	<b>15 451</b>	<b>11 792</b>	<b>43,3%</b>	<b>5 198</b>	<b>19,1%</b>	<b>17 962</b>	<b>4 083</b>	<b>15,0%</b>
BRIEY	3 308	48,4%	1 768	1 540	46,6%	610	18,4%	2 152	546	16,5%
LONGWY	3 690	42,1%	2 155	1 535	41,6%	577	15,6%	2 548	565	15,3%
LUNEVILLE	2 995	25,1%	1 639	1 356	45,3%	654	21,8%	1 891	450	15,0%
NANCY	15 147	26,2%	8 732	6 415	42,4%	2 877	19,0%	10 062	2 208	14,6%
TOUL	2 103	27,7%	1 157	946	45,0%	480	22,8%	1 309	314	14,9%
<b>MEUSE</b>										
<b>MEUSE</b>	<b>7 489</b>	<b>24,7%</b>	<b>3 977</b>	<b>3 512</b>	<b>46,9%</b>	<b>1 482</b>	<b>19,8%</b>	<b>4 703</b>	<b>1 304</b>	<b>17,4%</b>
BAR-LE-DUC	2 394	21,0%	1 311	1 083	45,2%	429	17,9%	1 523	442	18,5%
COMMERCY	1 751	20,3%	954	797	45,5%	335	19,1%	1 100	316	18,0%
MEUSE-DU-NORD	3 344	30,1%	1 712	1 632	48,8%	718	21,5%	2 080	546	16,3%
<b>MOSELLE</b>										
<b>MOSELLE</b>	<b>44 142</b>	<b>40,0%</b>	<b>24 607</b>	<b>19 535</b>	<b>44,3%</b>	<b>8 808</b>	<b>20,0%</b>	<b>28 695</b>	<b>6 639</b>	<b>15,0%</b>
BASSIN-HOULLER	12 411	40,2%	6 683	5 728	46,2%	2 749	22,1%	7 757	1 905	15,3%
METZ	11 939	32,8%	6 807	5 132	43,0%	2 072	17,4%	8 033	1 834	15,4%
SARREBOURG	2 857	45,6%	1 477	1 380	48,3%	662	23,2%	1 783	412	14,4%
SARREGUEMINES	3 214	39,9%	1 785	1 429	44,5%	660	20,5%	2 056	498	15,5%
THONVILLE	13 721	45,7%	7 855	5 866	42,8%	2 665	19,4%	9 066	1 990	14,5%
<b>VOSGES</b>										
<b>VOSGES</b>	<b>16 149</b>	<b>29,3%</b>	<b>8 812</b>	<b>7 337</b>	<b>45,4%</b>	<b>3 250</b>	<b>20,1%</b>	<b>9 805</b>	<b>3 094</b>	<b>19,2%</b>
EPINAL	6 678	27,5%	3 685	2 993	44,8%	1 392	20,8%	4 025	1 261	18,9%
REMIREMONT	3 125	36,3%	1 675	1 450	46,4%	597	19,1%	1 881	647	20,7%
SAINT-DIE	4 320	28,5%	2 339	1 981	45,9%	857	19,8%	2 629	834	19,3%
VOSGES-DE-L-OUEST	2 026	27,1%	1 113	913	45,1%	404	19,9%	1 270	352	17,4%
<b>LORRAINE</b>										
<b>LORRAINE</b>	<b>95 023</b>	<b>34,1%</b>	<b>52 847</b>	<b>42 176</b>	<b>44,4%</b>	<b>18 738</b>	<b>19,7%</b>	<b>61 165</b>	<b>15 120</b>	<b>15,9%</b>
<b>France</b>	<b>2 394 456</b>	<b>27,3%</b>	<b>1 273 775</b>	<b>1 120 681</b>	<b>46,8%</b>	<b>403 416</b>	<b>16,8%</b>	<b>1 589 704</b>	<b>401 336</b>	<b>16,8%</b>

Demandeurs d'emploi de catégorie ABC en fin de mois en données brutes									
mai-09									
	NOMBRE	Evolution annuelle	Femmes en %	Moins de 25 ans en %	50 ans et plus en %	Cadres en %	CLD en %	Première entrée en %	
<b>ZONE D'EMPLOI</b>									
<b>MEURTHE ET MOSELLE</b>	<b>36 858</b>	<b>22,4%</b>	<b>46,4%</b>	<b>18,3%</b>	<b>15,4%</b>	<b>4,4%</b>	<b>27,0%</b>	<b>3,7%</b>	
BRIEY	4 217	39,4%	49,0%	18,5%	16,6%	1,9%	25,5%	2,7%	
LONGWY	4 620	31,3%	44,2%	15,4%	15,8%	1,8%	23,4%	2,8%	
LUNEVILLE	3 972	16,1%	49,3%	21,5%	15,7%	2,4%	30,1%	5,0%	
NANCY	20 989	19,1%	45,4%	18,0%	14,9%	6,0%	27,7%	3,9%	
TOUL	3 060	20,8%	49,4%	21,0%	15,4%	3,2%	25,4%	3,7%	
<b>MEUSE</b>									
<b>MEUSE</b>	<b>10 091</b>	<b>18,7%</b>	<b>50,4%</b>	<b>19,3%</b>	<b>17,4%</b>	<b>2,0%</b>	<b>29,4%</b>	<b>4,2%</b>	
BAR-LE-DUC	3 265	14,7%	48,1%	18,1%	18,0%	2,8%	29,0%	3,8%	
COMMERCY	2 372	18,7%	50,7%	18,5%	18,0%	1,6%	30,3%	3,5%	
MEUSE-DU-NORD	4 454	22,0%	51,8%	20,5%	16,6%	1,5%	29,2%	4,8%	
<b>MOSELLE</b>									
<b>MOSELLE</b>	<b>56 668</b>	<b>30,4%</b>	<b>47,3%</b>	<b>19,3%</b>	<b>15,3%</b>	<b>3,7%</b>	<b>22,6%</b>	<b>3,4%</b>	
BASSIN-HOULLER	15 885	31,0%	48,9%	21,8%	15,3%	2,1%	20,9%	3,7%	
METZ	15 262	23,6%	46,2%	16,4%	15,7%	6,4%	25,0%	2,9%	
SARREBOURG	3 837	34,8%	51,8%	22,1%	14,1%	2,6%	19,7%	3,4%	
SARREGUEMINES	4 172	28,9%	47,9%	20,3%	15,9%	3,0%	24,3%	3,8%	
THONVILLE	17 512	35,7%	45,7%	18,7%	15,1%	3,2%	22,3%	3,6%	
<b>VOSGES</b>									
<b>VOSGES</b>	<b>22 029</b>	<b>21,5%</b>	<b>49,1%</b>	<b>19,1%</b>	<b>18,9%</b>	<b>2,5%</b>	<b>29,7%</b>	<b>3,2%</b>	
EPINAL	8 838	21,6%	48,2%	19,8%	18,6%	2,8%	27,1%	3,7%	
REMIREMONT	4 168	26,0%	50,3%	17,6%	20,4%	2,6%	26,0%	2,3%	
SAINT-DIE	6 012	20,1%	49,5%	19,0%	19,0%	2,2%	35,9%	3,2%	
VOSGES-DE-L-OUEST	3 011	18,4%	49,4%	19,1%	17,2%	1,9%	30,4%	2,7%	
<b>LORRAINE</b>									
<b>LORRAINE</b>	<b>125 646</b>	<b>25,4%</b>	<b>47,6%</b>	<b>19,0%</b>	<b>16,1%</b>	<b>3,5%</b>	<b>25,7%</b>	<b>3,5%</b>	
<b>France</b>	<b>3 493 159</b>	<b>18,1%</b>	<b>50,1%</b>	<b>15,9%</b>	<b>16,9%</b>	<b>nd</b>	<b>30,4%</b>	<b>nd</b>	

**Demandeurs d'emploi inscrits à Pôle Emploi en fin de mois en anciennes et nouvelles catégories**

	mai 2008	avril 2009	mai 2009	Variation sur un mois	Variation sur un an
<b>Données CVS</b>					
Lorraine					
Catégories A, B, C	104 060	128 090	131 210	2,4%	26,1%
Dont catégorie A	75 060	98 470	100 860	2,4%	34,4%
<b>Données Brutes</b>					
Lorraine					
Catégories A,B,C	100 205	125 972	125 876		25,6%
Catégorie 1	67 621	92 984	92 466		36,7%
Catégorie 2	12 604	13 001	13 057		3,6%
Catégorie 3	4 152	4 755	4 613		11,1%
Catégorie 6	12 704	12 479	12 927		1,8%
Catégorie 7	1 950	1 840	1 842		-5,5%
Catégorie 8	1 174	913	971		-17,3%
Catégorie A	70 880	95 482	95 238		34,4%
Catégorie 1 n'ayant exercé aucune activité réduite	57 997	81 686	81 359		40,3%
Catégorie 2 n'ayant exercé aucune activité réduite	9 777	10 138	10 245		4,8%
Catégorie 3 n'ayant exercé aucune activité réduite	3 106	3 658	3 634		17,0%
Catégorie B	13 497	15 258	14 898		10,4%
Catégorie 1 ayant exercé une activité réduite courte	9 624	11 298	11 107		15,4%
Catégorie 2 ayant exercé une activité réduite courte	2 827	2 863	2 812		-0,5%
Catégorie 3 ayant exercé une activité réduite courte	1 046	1 097	979		-6,4%
Catégorie C	15 828	15 232	15 740		-0,6%
Catégorie 6	12 704	12 479	12 927		1,8%
Catégorie 7	1 950	1 840	1 842		-5,5%
Catégorie 8	1 174	913	971		-17,3%
Catégorie D et E demandeurs non disponibles	17 780	20 919	21 089		18,6%
Catégorie 4 (D) non disponible - stage, formation, maladie..	8 873	10 802	10 706		20,7%
Catégorie 5 (E) non disponible car en emploi	8 907	10 117	10 383		16,6%
Catégories A, B, C, D, E	117 985	146 891	146 965		24,6%
<b>Demandeurs d'emploi inscrits à Pôle Emploi en fin de mois série selon les nouvelles catégories en CVS</b>					
	catégorie A	catégorie ABC			
mai-08	75060	104060			
juin-08	75230	104110			
juillet-08	75690	105130			
août-08	76470	105280			
septembre-08	76990	106040			
octobre-08	78830	108070			
novembre-08	82290	110650			
décembre-08	84330	112600			
janvier-09	88000	116090			
février-09	92650	120320			
mars-09	95190	123630			
avril-09	98470	128090			
mai-09	100860	131210			

Source : STMT - pôle Emploi, Dares. Calculs des CVS : DRTEFP de Lorraine / Sepes, Dares

## 8 ENCADRE1 – Sources et Définitions

### Demandeurs d'emploi inscrits en fin de mois à Pôle emploi

Les demandeurs d'emploi sont des personnes qui sont inscrites à Pôle emploi, organisme issu de la fusion entre l'ANPE et le réseau des Assedic.

### Catégories de demandeurs d'emploi

Les demandeurs d'emploi inscrits à Pôle emploi sont regroupés en différentes catégories. Conformément aux recommandations du rapport du Cnis sur la définition d'indicateurs en matière d'emploi, de chômage, de sous-emploi et de précarité de l'emploi (septembre 2008), la Dares et Pôle emploi présentent à des fins d'analyse statistique les données sur les demandeurs d'emploi inscrits à Pôle emploi en fonction des catégories suivantes

catégorie A : demandeurs d'emploi tenus de faire des actes positifs de recherche d'emploi, sans emploi

catégorie B : demandeurs d'emploi tenus de faire des actes positifs de recherche d'emploi, ayant exercé une activité réduite courte (de 78 heures ou moins au cours du mois) ;

catégorie C : demandeurs d'emploi tenus de faire des actes positifs de recherche d'emploi, ayant exercé une activité réduite longue (de plus de 78 heures au cours du mois) ;

catégorie D : demandeurs d'emploi non tenus de faire des actes positifs de recherche d'emploi (en raison d'un stage, d'une formation, d'une maladie...), sans emploi ;

catégorie E : demandeurs d'emploi non tenus de faire des actes positifs de recherche d'emploi, en emploi (par exemple : bénéficiaires de contrats aidés).

Dans les fichiers administratifs de Pôle emploi, huit catégories de demandeurs d'emploi sont utilisées (catégories 1 à 8). Ces catégories ont été définies par arrêté (arrêté du 5 février 1992 complété par l'arrêté du 5 mai 1995). Jusqu'au mois de février 2009, les publications étaient fondées sur ces catégories. Le tableau suivant présente la correspondance entre les catégories utilisées à des fins de publication statistique à partir de mars 2009 et les catégories administratives auxquelles Pôle emploi a recours dans sa gestion des demandeurs d'emploi

Catégories statistiques		Catégories administratives
Catégorie A		Catégories 1, 2, 3 hors activité réduite
Catégorie B		Catégories 1, 2, 3 avec activité réduite
Catégorie C		Catégories 6, 7, 8
Catégorie D		Catégorie 4
Catégorie E		Catégorie 5
Catégorie ABC		Catégories 1, 2, 3, 6, 7, 8

La situation réelle au regard de l'emploi des demandeurs d'emploi peut, dans certains cas, ne pas correspondre à la catégorie dans laquelle ils sont enregistrés : si cette correspondance est contrôlée pour les demandeurs d'emploi indemnisés, il n'en est pas de même des demandeurs d'emploi non indemnisés.

Les entrées et les sorties des listes de Pôle emploi sont enregistrées pour l'ensemble A, B, C et non au niveau de chacune des catégories A, B ou C.

### Ancienneté sur les listes de Pôle emploi

Du fait du mode d'enregistrement des entrées et des sorties, il n'est pas possible de calculer l'ancienneté en catégorie A (respectivement B ou C) ou la durée passée sans discontinuité dans la catégorie A (respectivement B ou C)

De manière conventionnelle, un demandeur d'emploi qui est resté inscrit plus de 12 mois sur les listes de Pôle emploi (son ancienneté sur les listes est supérieure à 1 an) peut être qualifié de demandeur d'emploi de longue durée. S'il est inscrit depuis plus de 24 mois, il est considéré comme étant demandeur d'emploi de très longue durée.

## 8 ENCADRE1 : Sources et Définitions - suite

### Motifs d'entrée et de sortie des listes de Pôle emploi pour les catégories A, B, C

Les flux d'entrée et de sortie des listes sont présentés suivant différents motifs. Parmi les motifs d'entrée :

- les arrêts de recherche sont liés à une maladie, un congé de maternité, un accident du travail, un départ en retraite ou une dispense de recherche d'emploi ;
- les cessations d'inscription pour défaut d'actualisation correspondent aux cas où le demandeur d'emploi n'a pas actualisé sa déclaration de situation mensuelle ;
- les radiations administratives peuvent intervenir lorsque le demandeur d'emploi ne répond pas à une convocation, lorsqu'il fait une fausse déclaration ou lorsqu'il refuse une offre d'emploi (le motif d'offre raisonnable d'emploi a été ajouté en octobre 2008), une formation, une visite médicale, un contrat d'apprentissage ou de professionnalisation, un contrat aidé, une action d'insertion. La suspension qui en découle peut aller de 15 jours à 12 mois suivant la cause ;

Les autres cas recouvrent des situations ne correspondant à aucune autre ventilation.

Les motifs de sortie des listes de Pôle emploi sont mal connus dans les fichiers administratifs. En particulier, dans les statistiques publiées ici, les reprises d'emploi déclarées sous-estiment le nombre de reprises réelles d'emploi. En effet, chaque mois, de nombreux demandeurs d'emploi sortent des listes parce qu'ils n'ont pas actualisé leur situation mensuelle en fin de mois (ils sont alors enregistrés dans le motif « cessation d'inscription pour défaut d'actualisation ») ou à la suite d'une radiation administrative, par exemple pour non réponse à convocation. Or, une partie de ces demandeurs d'emploi a en fait retrouvé un emploi. L'enquête trimestrielle Sortants de Pôle emploi et de la Dares fournit une estimation de la part des sorties réelles pour reprise d'emploi.

### Les offres d'emploi collectées et satisfaites à Pôle emploi

Pôle emploi collecte des offres d'emploi auprès des entreprises. Une partie d'entre elles sont satisfaites. Les statistiques comptabilisent comme satisfaite une offre pour laquelle l'employeur a trouvé une personne pour occuper le poste proposé, indépendamment de la façon dont il a réussi à le pourvoir (grâce à Pôle emploi ou par un autre moyen). Les offres collectées et satisfaites publiées ici sont classées suivant trois types :

- les offres d'emploi durable, pour des contrats de plus de six mois ;
- les offres d'emploi temporaire, pour des contrats compris entre un et six mois ;

les offres d'emploi occasionnel, pour des contrats de moins d'un mois. Les rapprochements entre les offres et les demandes d'emploi doivent être faits avec précaution dans la mesure où une partie des besoins de recrutement des entreprises ne donne pas lieu au dépôt d'une offre auprès de Pôle emploi et ce dans des proportions qui peuvent varier selon la qualification de l'emploi, le secteur d'activité ou la taille de l'entreprise.

### Méthodologie de correction des variations saisonnières

La méthodologie adoptée pour corriger les séries publiées ici se décompose en deux étapes détaillées ci-après. Les estimations des coefficients de variations saisonnières sont réalisées sur la période allant de janvier 1996 à décembre 2008. Les coefficients saisonniers sont projetés sur l'ensemble de l'année 2009, de sorte que la campagne de traitement statistique des séries n'a lieu qu'une seule fois par an, au mois de février, quand toutes les données de l'année antérieure sont disponibles.

1<sup>ère</sup> étape : correction des variations saisonnières Les séries publiées ici sont marquées par des phénomènes récurrents, de type saisonniers, qui ne reflètent pas des mouvements de nature économique. Il est nécessaire d'en faire abstraction pour analyser les fluctuations purement conjoncturelles de ces séries : il faut raisonner sur des données corrigées des variations saisonnières (CVS). La CVS est appliquée aux données préalablement corrigées des jours ouvrables au niveau national. Elle permet d'éliminer la composante saisonnière de chaque série pour ne garder que les composantes liées à la tendance (évolution de long terme de la série), au cycle (fluctuations de court terme) et à certaines irrégularités (fluctuations résiduelles non périodiques)

2<sup>ème</sup> étape : mise cohérence des différentes ventilations Les séries désaisonnalisées sont mises en cohérence, de sorte que la somme de séries désaisonnalisées soit égale à la série désaisonnalisée de la somme des séries brute

## **9 Encadré 2 - Les demandeurs d'emploi inscrits à Pôle emploi : un concept différent du chômage au sens du BIT**

La notion de demandeurs d'emploi inscrits à Pôle Emploi est une notion différente de celle du chômage au sens du BIT : certains demandeurs d'emploi ne sont pas chômeurs au sens du BIT et inversement certains chômeurs au sens du BIT ne sont pas inscrits à Pôle Emploi.

Les données relatives aux demandeurs d'emploi sont issues des fichiers administratifs de gestion de Pôle emploi. La répartition entre les diverses catégories A, B, ou C s'effectue sur la base de règles juridiques portant notamment sur l'obligation de faire des actes positifs de recherche d'emploi et d'être immédiatement disponible. L'exercice d'une activité réduite est autorisé.

Pour mémoire, un chômeur au sens du BIT est une personne en âge de travailler (c'est-à-dire ayant 15 ans ou plus) qui : 1) n'a pas travaillé, ne serait-ce qu'une heure, au cours de la semaine de référence, 2) est disponible pour prendre un emploi dans les 15 jours et 3) a cherché activement un emploi dans le mois précédent ou en a trouvé un qui commence dans les trois mois. Seule une enquête statistique peut vérifier si ces critères sont remplis. En France, il s'agit de l'enquête Emploi de l'Insee.

Alors que le chômage au sens du BIT constitue un indicateur de référence pour l'analyse des évolutions du marché du travail, le nombre de demandeurs d'emploi inscrits en fin de mois à Pôle Emploi peut être affecté par d'autres facteurs : modifications du suivi et de l'accompagnement des demandeurs d'emploi, comportements d'inscription des demandeurs d'emploi... L'Insee publie chaque trimestre les indicateurs de référence pour le chômage au sens du BIT à partir des résultats trimestriels de son enquête Emploi pour la France métropolitaine. Les dernières estimations de l'Insee sont disponibles sur son site Internet, à l'adresse suivante :

[http://www.insee.fr/fr/indicateurs/indic\\_conj/donnees/doc\\_idconj\\_14.pdf](http://www.insee.fr/fr/indicateurs/indic_conj/donnees/doc_idconj_14.pdf)

**Retrouvez aussi les données nationales ou régionales sur les sites  
de la DARES, de l'ETAT en Lorraine, de la DRTEFP ou de POLE EMPLOI :**

<http://www.travail-solidarite.gouv.fr/etudes-recherche-statistiques-dares/statistiques/chomage/>

<http://www.infos.moselle.sit.gouv.fr/>

[http://www.lorraine.travail.gouv.fr/site/Marche\\_du\\_travailchomage-124.html](http://www.lorraine.travail.gouv.fr/site/Marche_du_travailchomage-124.html)

<http://www.pole-emploi.fr/accueilpe/>