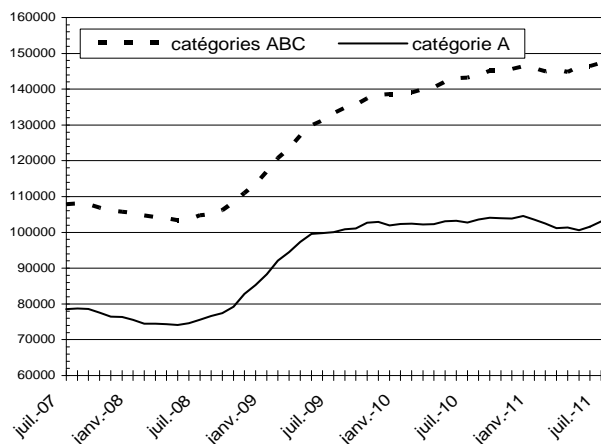


PRÉFECTURE DE LA REGION LORRAINE

**DIRECCTE** **PÔLE EMPLOI**  
**DEMANDEURS D'EMPLOI INSCRITS ET OFFRES COLLECTÉES PAR PÔLE EMPLOI**  
**Juillet 2011**

**Demandeurs d'emploi inscrits en fin de mois à Pôle emploi**  
**Catégories A et A, B, C en données CVS**



Source : STMT-Pôle emploi ; calculs : DIRECCTE Lorraine / SEVE

Avertissement : adoption en janvier 2011 d'une nouvelle correction des variations saisonnières

Fin juillet 2011 en Lorraine, le nombre de demandeurs d'emploi de catégorie A inscrits à Pôle emploi s'établit à 103 040. Ce nombre est en hausse de 1,4 % par rapport au mois précédent (1 460 demandeurs d'emploi en plus). Sur un an, il est en hausse de 0,3 %.

En France métropolitaine, le nombre de demandeurs d'emploi inscrits en catégorie A est en hausse de 1,3 % par rapport au mois précédent (+2,8 % sur un an).

En Lorraine, le nombre de demandeurs d'emploi inscrits en catégories A, B, C à Pôle emploi s'établit à 147 420 fin juillet 2011. Ce nombre est en hausse de 0,7 % par rapport au mois précédent. Sur un an, il croît de 3,0 %.

En France métropolitaine, le nombre de demandeurs d'emploi inscrits en catégories A, B, C augmente de 0,6 % par rapport au mois précédent (+4,3 % sur un an).

**Demandeurs d'emploi inscrits en fin de mois à Pôle Emploi**

Effectifs en nombre et variations en %

	juil.-10	juin-11	juil.-11	Variation sur un mois	Variation sur un an
<b>Données CVS</b>					
<b>Lorraine</b>					
<b>Catégorie A (actes positifs de recherche d'emploi, sans emploi)</b>	<b>102 770</b>	<b>101 580</b>	<b>103 040</b>	<b>1,4%</b>	<b>0,3%</b>
Catégories B, C (actes positifs de recherche d'emploi, en activité réduite) *	40 420	44 850	44 380	-1,0%	9,8%
<b>Catégories A, B, C (actes positifs de recherche d'emploi)</b>	<b>143 190</b>	<b>146 430</b>	<b>147 420</b>	<b>0,7%</b>	<b>3,0%</b>
Catégorie D (sans actes positifs de recherche d'emploi, sans emploi) *	11 420	9 600	9 050	-5,7%	-20,8%
Catégorie E (sans actes positifs de recherche d'emploi, en emploi) *	14 180	12 790	12 390	-3,1%	-12,6%
Catégories A,B,C,D,E (ensemble)	168 790	168 820	168 860	0,0%	0,0%
<b>France Métropolitaine</b>					
<b>Catégorie A (actes positifs de recherche d'emploi, sans emploi)</b>	<b>2 680 300</b>	<b>2 720 400</b>	<b>2 756 500</b>	<b>1,3%</b>	<b>2,8%</b>
Catégories B, C (actes positifs de recherche d'emploi, en activité réduite) *	1 277 600	1 383 300	1 371 500	-0,9%	7,3%
<b>Catégories A, B, C (actes positifs de recherche d'emploi)</b>	<b>3 957 900</b>	<b>4 103 700</b>	<b>4 128 000</b>	<b>0,6%</b>	<b>4,3%</b>
Catégorie D (sans actes positifs de recherche d'emploi, sans emploi) *	252 800	236 800	224 300	-5,3%	-11,3%
Catégorie E (sans actes positifs de recherche d'emploi, en emploi) *	355 200	352 600	348 700	-1,1%	-1,8%
Catégories A,B,C,D,E (ensemble)	4 565 900	4 693 100	4 701 000	0,2%	3,0%

Source : STMT - Pôle Emploi, Dares. Calculs des CVS : DIRECCTE de Lorraine (Seve) et Dares

(\*) Avertissement : du fait de la faiblesse des effectifs pour certaines catégories, les évolutions mensuelles peuvent être heurtées et dès lors interprétées avec prudence.

**Note** : Les données présentées concernent les demandeurs d'emploi inscrits en fin de mois à Pôle emploi. La notion de demandeurs d'emploi inscrit à Pôle emploi est une notion différente de celle de chômeur au sens du Bureau International du Travail (BIT) : certains demandeurs d'emploi ne sont pas chômeurs au sens du BIT et inversement certains chômeurs ne sont pas inscrits à Pôle emploi. Au-delà des évolutions du marché du travail, différents facteurs peuvent affecter les données relatives aux demandeurs d'emploi : modifications du suivi et de l'accompagnement des demandeurs d'emploi, comportements d'inscription des demandeurs d'emploi, mise en place du RSA (1<sup>er</sup> juin 2009)... L'ensemble des définitions figurent dans les encadrés 1 et 2 des pages 10 à 13.

# 1 – DEMANDEURS D'EMPLOI PAR DEPARTEMENT

Les évolutions mensuelles du nombre de demandeurs d'emploi de catégorie A dans les départements lorrains varient de +0,7 % à +2,5 % en juillet 2011 par rapport à fin juin 2011 : Meurthe-et-Moselle (+0,7 %), Meuse (+1,6 %), Moselle (+1,5 %), Vosges (+2,5%).

Pour les catégories A, B et C, le nombre de demandeurs d'emploi varie de +0,5 % à +1,2 % en juillet 2011 par rapport à fin juin 2011 : Meurthe-et-Moselle (+0,5 %), Meuse (+0,8 %), Moselle (+0,6 %), Vosges (+1,2 %).

## Demandeurs d'emploi inscrits en fin de mois à Pôle emploi en Lorraine Catégorie A

Données CVS	juillet 2010	juin 2011	juillet 2011	Variation sur un mois	Variation sur un an
<b>Meurthe et Moselle</b>	30 610	30 400	30 620	0,7%	0,0%
<b>Meuse</b>	8 310	8 180	8 310	1,6%	0,0%
<b>Moselle</b>	46 770	45 880	46 570	1,5%	-0,4%
<b>Vosges</b>	17 080	17 120	17 540	2,5%	2,7%
<b>Lorraine</b>	102 770	101 580	103 040	1,4%	0,3%

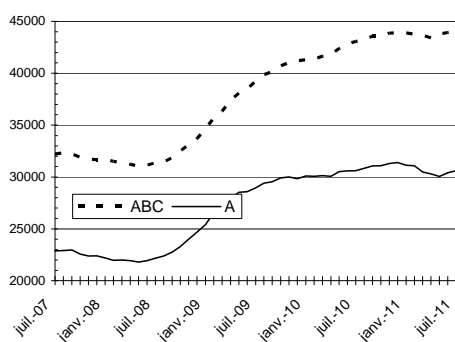
Source : STMT - Pôle emploi, Dares. Calculs des CVS : DIRECCTE de Lorraine (Seve), Dares

## Demandeurs d'emploi inscrits en fin de mois à Pôle emploi en Lorraine Catégories A, B, C

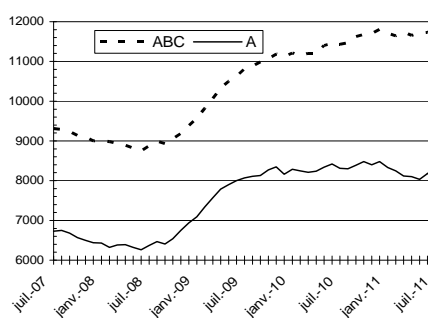
Données CVS	juillet 2010	juin 2011	juillet 2011	Variation sur un mois	Variation sur un an
<b>Meurthe et Moselle</b>	43 060	43 930	44 140	0,5%	2,5%
<b>Meuse</b>	11 430	11 730	11 820	0,8%	3,4%
<b>Moselle</b>	64 430	65 990	66 390	0,6%	3,0%
<b>Vosges</b>	24 270	24 780	25 070	1,2%	3,3%
<b>Lorraine</b>	143 190	146 430	147 420	0,7%	3,0%

Source : STMT - Pôle emploi, Dares. Calculs des CVS : DIRECCTE de Lorraine (Seve), Dares

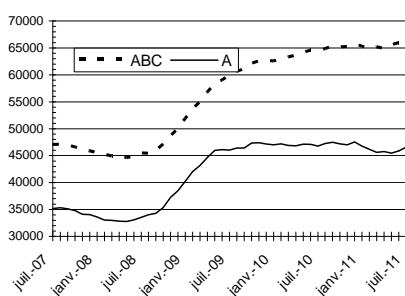
## Demandeurs d'emploi inscrits en fin de mois à Pôle emploi (données CVS) Meurthe-et-Moselle



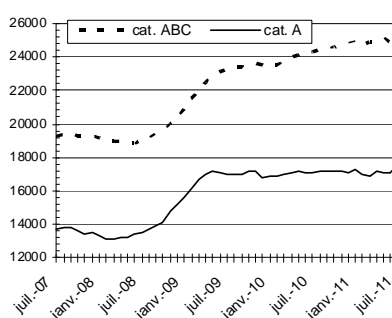
## Meuse



## Moselle



## Vosges



Source : STMT - Pôle emploi, Dares  
Calculs : DRTEFP de Lorraine / SEVE

Source : STMT - Pôle emploi, Dares ; CVS : DIRECCTE Lorraine / SEVE

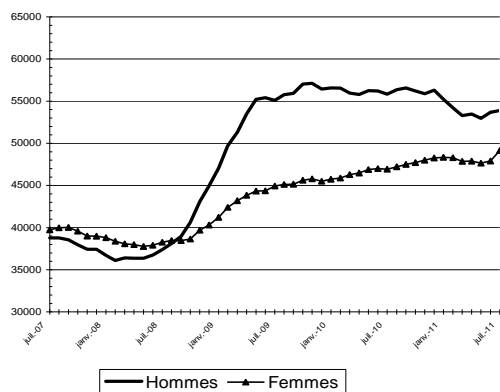
## 2.a – DEMANDEURS D'EMPLOI PAR SEXE ET TRANCHE D'ÂGE de catégorie A

En Lorraine, le nombre de demandeurs d'emploi de catégorie A au mois de juillet 2011 augmente de 0,4 % pour les hommes (-3,5 % sur un an) et de 2,6 % pour les femmes (+4,7 % sur un an). La part des femmes dans la demande d'emploi est désormais de 47,7 % contre 47,2 % en juin 2011. Chez les hommes, la hausse concerne les adultes de 25 à 49 ans (+0,2 %) et les seniors (+2,0 %), les hommes de moins de 25 ans bénéficiant d'un recul de 1,1 %. Chez les femmes, toutes les tranches d'âge sont touchées par la hausse : +2,1 % pour les jeunes de moins de 25 ans, +2,6 % pour les adultes de 25 à 49 ans et +3,1 % pour les seniors. La part des jeunes dans la demande d'emploi est de 17,1 %, contre 17,3 % en juin 2011 (18,4 % un an plus tôt).

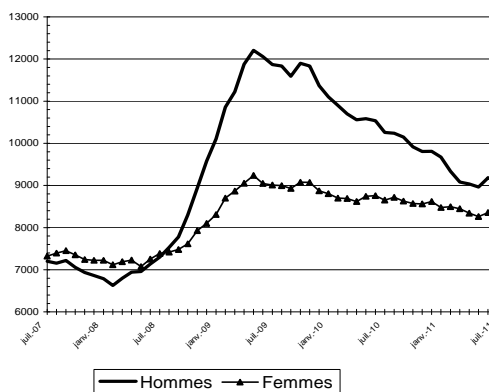
### Demandeurs d'emploi inscrits à Pôle Emploi en fin de mois en Lorraine en catégorie A et en CVS

Données CVS	juillet 2010	juin 2011	juillet 2011	Variation sur un mois	Variation sur un an
<b>Lorraine</b>					
Hommes	55 836	53 688	53 887	0,4%	-3,5%
Femmes	46 932	47 902	49 149	2,6%	4,7%
<i>Part des femmes</i>	45,7%	47,2%	47,7%		
Moins de 25 ans	18 908	17 541	17 621	0,5%	-6,8%
Entre 25 et 49 ans	65 103	62 911	63 744	1,3%	-2,1%
50 ans et plus	18 757	21 138	21 671	2,5%	15,5%
<i>Part des jeunes</i>	18,4%	17,3%	17,1%		
Hommes de moins de 25 ans	10 256	9 182	9 084	-1,1%	-11,4%
Hommes de 25 à 49 ans	35 514	33 322	33 395	0,2%	-6,0%
Hommes de 50 ans et plus	10 066	11 184	11 408	2,0%	13,3%
Femmes de moins de 25 ans	8 652	8 359	8 537	2,1%	-1,3%
Femmes de 25 à 49 ans	29 589	29 589	30 349	2,6%	2,6%
Femmes de 50 ans et plus	8 691	9 954	10 263	3,1%	18,1%
Ensemble de la catégorie A	102 770	101 580	103 040	1,4%	0,3%

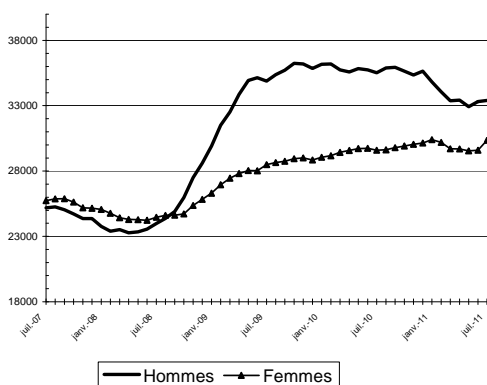
Par sexe (cvs)  
Par sexe



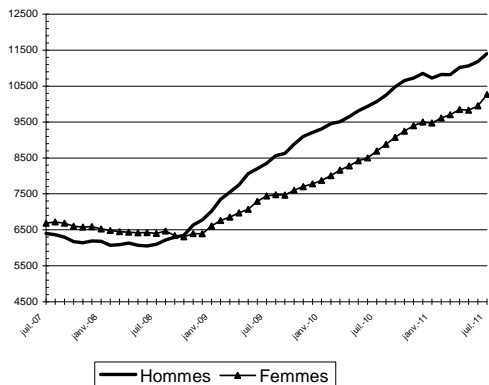
Moins de 25 ans (cvs)  
Moins de 25 ans par sexe



Entre 25 ans et 49 ans (cvs)  
Entre 25 ans et 49 ans par sexe



50 ans et plus (cvs)  
50 ans et plus par sexe



## 2.a – DEMANDEURS D'EMPLOI PAR SEXE ET TRANCHE D'ÂGE de catégorie A

### MEURTHE-ET-MOSELLE

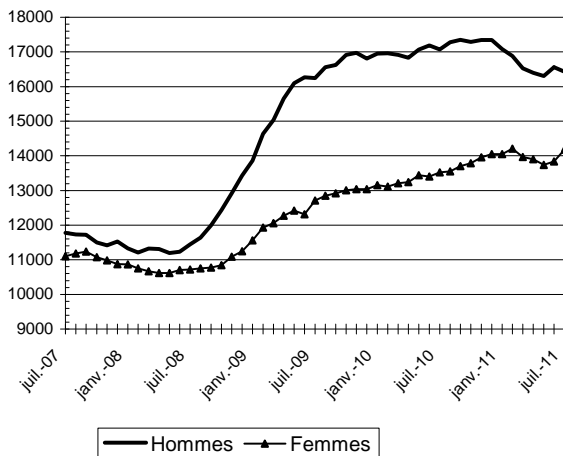
Demandeurs d'emploi inscrits en fin de mois à Pôle emploi en Meurthe et Moselle

#### Catégorie A

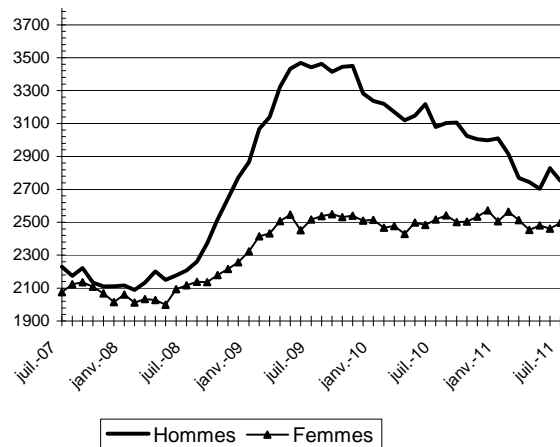
Données CVS	juillet 2010	juin 2011	juillet 2011	Variation sur un mois	Variation sur un an
<b>Meurthe et Moselle</b>					
Hommes	17 077	16 564	16 434	-0,8%	-3,8%
Femmes	13 528	13 835	14 182	2,5%	4,8%
<i>Part des femmes</i>	44,2%	45,5%	46,3%		
<b>Moins de 25 ans</b>					
Moins de 25 ans	5 596	5 290	5 249	-0,8%	-6,2%
Entre 25 et 49 ans	19 927	19 309	19 443	0,7%	-2,4%
50 ans et plus	5 082	5 800	5 924	2,1%	16,6%
<i>Part des jeunes</i>	18,3%	17,4%	17,1%		
<b>Hommes de moins de 25 ans</b>					
Hommes de moins de 25 ans	3 079	2 829	2 752	-2,7%	-10,6%
<b>Hommes de 25 à 49 ans</b>					
Hommes de 25 à 49 ans	11 173	10 536	10 445	-0,9%	-6,5%
<b>Hommes de 50 ans et plus</b>					
Hommes de 50 ans et plus	2 825	3 199	3 237	1,2%	14,6%
<b>Femmes de moins de 25 ans</b>					
Femmes de moins de 25 ans	2 517	2 461	2 497	1,5%	-0,8%
<b>Femmes de 25 à 49 ans</b>					
Femmes de 25 à 49 ans	8 754	8 773	8 998	2,6%	2,8%
<b>Femmes de 50 ans et plus</b>					
Femmes de 50 ans et plus	2 257	2 601	2 687	3,3%	19,1%
<b>Ensemble de la catégorie A</b>					
Ensemble de la catégorie A	30 610	30 400	30 620	0,7%	0,0%

Source : STMT - Pôle emploi, Dares. Calculs des CVS : DIRECCTE de Lorraine (Seve), Dares

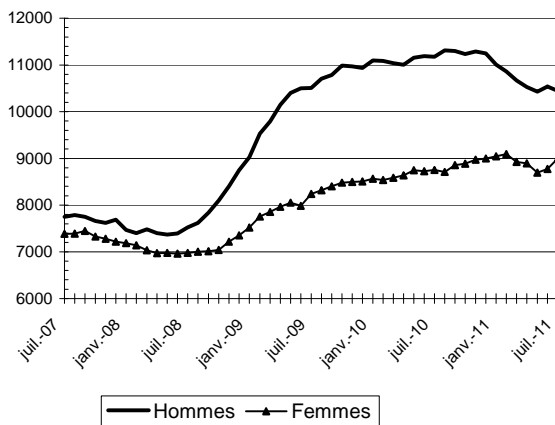
Par sexe



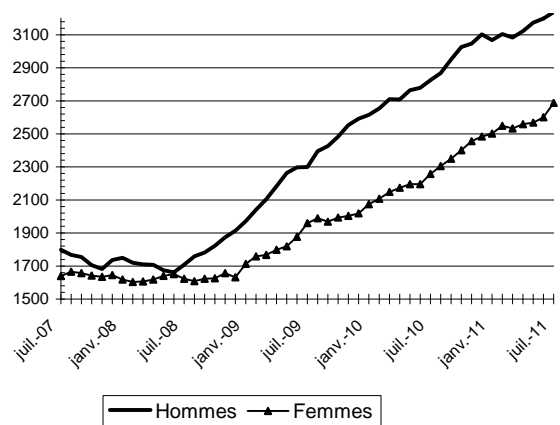
Moins de 25 ans par sexe



Entre 25 ans et 49 ans par sexe



50 ans et plus par sexe



Source : STMT - Pôle emploi, Dares  
Calculs : DIRECCTE Lorraine / SEVE

## 2.a – DEMANDEURS D'EMPLOI PAR SEXE ET TRANCHE D'ÂGE de catégorie A

### MEUSE

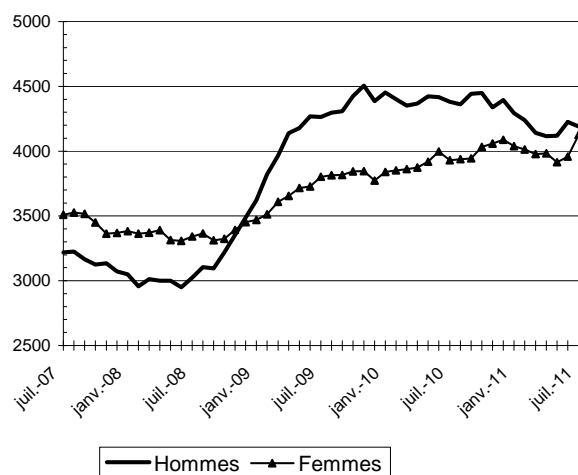
Demandeurs d'emploi inscrits en fin de mois à Pôle emploi dans la Meuse

Catégorie A

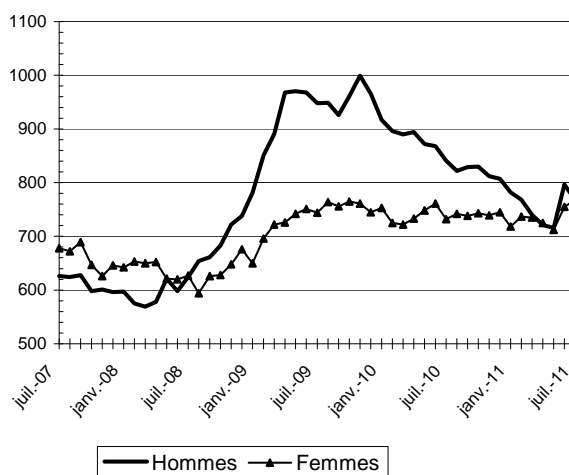
Données CVS	juillet 2010	juin 2011	juillet 2011	Variation sur un mois	Variation sur un an
<b>Meuse</b>					
Hommes	4 382	4 225	4 190	-0,8%	-4,4%
Femmes	3 931	3 958	4 124	4,2%	4,9%
<i>Part des femmes</i>	47,3%	48,4%	49,6%		
<b>Moins de 25 ans</b>					
Entre 25 et 49 ans	5 029	4 789	4 872	1,7%	-3,1%
50 ans et plus	1 711	1 843	1 906	3,4%	11,4%
<i>Part des jeunes</i>	18,9%	19,0%	18,5%		
<b>Hommes de moins de 25 ans</b>					
Hommes de 25 à 49 ans	2 610	2 422	2 412	-0,4%	-7,6%
Hommes de 50 ans et plus	931	1 007	1 010	0,3%	8,5%
<b>Femmes de moins de 25 ans</b>					
Femmes de 25 à 49 ans	2 419	2 367	2 460	3,9%	1,7%
Femmes de 50 ans et plus	780	836	896	7,2%	14,9%
<b>Ensemble de la catégorie A</b>	<b>8 310</b>	<b>8 180</b>	<b>8 310</b>	<b>1,6%</b>	<b>0,0%</b>

Source : STMT - Pôle emploi, Dares. Calculs des CVS : DIRECCTE de Lorraine (Seve), Dares

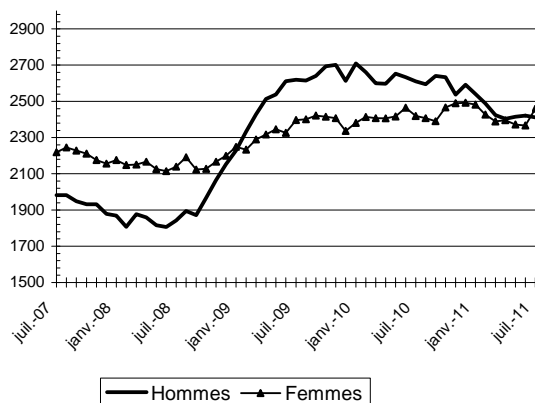
Par sexe



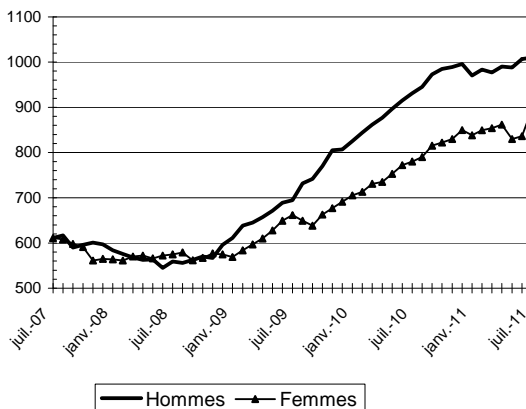
Moins de 25 ans par sexe



Entre 25 ans et 49 ans par sexe



50 ans et plus par sexe



Source : STMT - Pôle emploi, Dares  
Calculs : DIRECCTE Lorraine / SEVE

## 2.a – DEMANDEURS D'EMPLOI PAR SEXE ET TRANCHE D'ÂGE de catégorie A

### MOSELLE

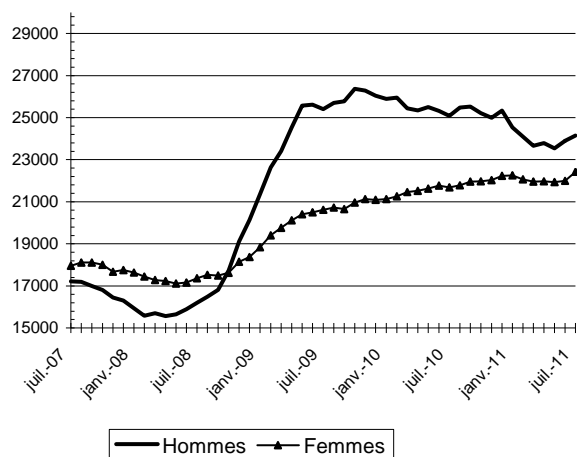
Demandeurs d'emploi inscrits en fin de mois à Pôle emploi en Moselle

#### Catégorie A

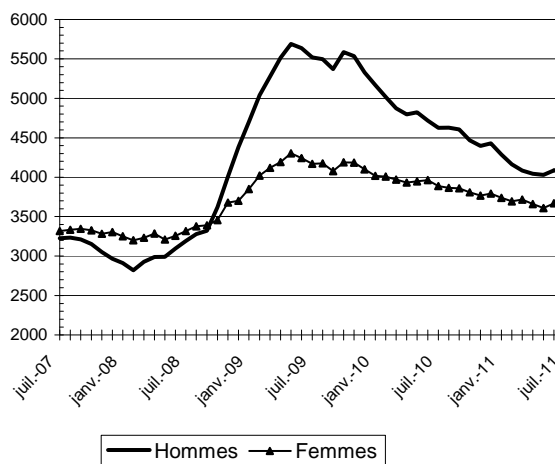
Données CVS	juillet 2010	juin 2011	juillet 2011	Variation sur un mois	Variation sur un an
<b>Moselle</b>					
Hommes	25 083	23 890	24 146	1,1%	-3,7%
Femmes	21 685	21 994	22 425	2,0%	3,4%
<i>Part des femmes</i>	46,4%	47,9%	48,2%		
<b>Moins de 25 ans</b>	8 515	7 755	7 766	0,1%	-8,8%
Entre 25 et 49 ans	29 979	28 885	29 328	1,5%	-2,2%
50 ans et plus	8 274	9 244	9 477	2,5%	14,5%
<i>Part des jeunes</i>	18,2%	16,9%	16,7%		
Hommes de moins de 25 ans	4 626	4 086	4 094	0,2%	-11,5%
Hommes de 25 à 49 ans	16 146	15 116	15 236	0,8%	-5,6%
Hommes de 50 ans et plus	4 311	4 688	4 816	2,7%	11,7%
Femmes de moins de 25 ans	3 889	3 669	3 672	0,1%	-5,6%
Femmes de 25 à 49 ans	13 833	13 769	14 092	2,3%	1,9%
Femmes de 50 ans et plus	3 963	4 556	4 661	2,3%	17,6%
Ensemble de la catégorie A	46 770	45 880	46 570	1,5%	-0,4%

Source : STMT - Pôle emploi, Dares. Calculs des CVS : DIRECCTE de Lorraine (Seve), Dares

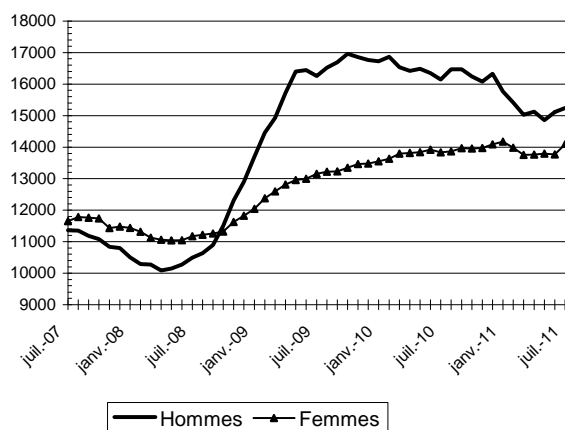
Par sexe



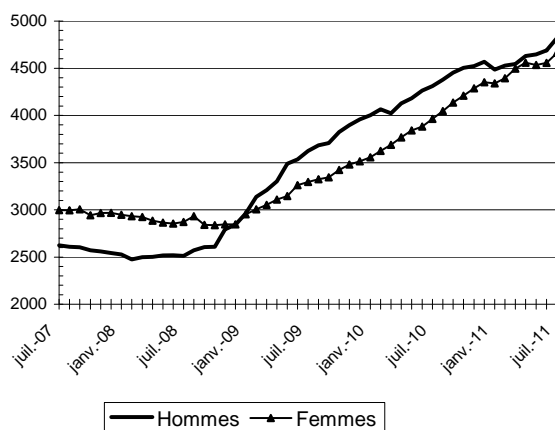
Moins de 25 ans par sexe



Entre 25 ans et 49 ans par sexe



50 ans et plus par sexe



Source : STMT - Pôle emploi, Dares  
Calculs : DIRECCTE Lorraine / SEVE

## 2.a – DEMANDEURS D'EMPLOI PAR SEXE ET TRANCHE D'ÂGE de catégorie A

### VOSGES

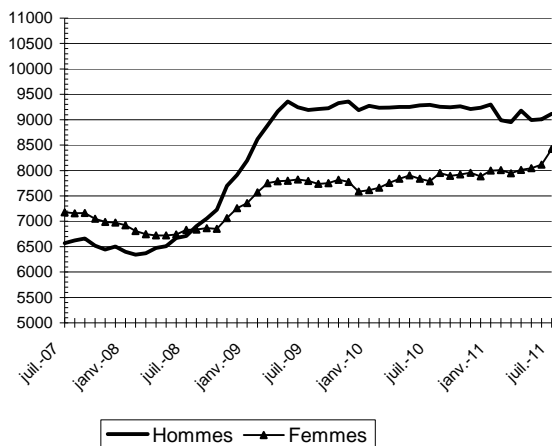
Demandeurs d'emploi inscrits en fin de mois à Pôle emploi dans les Vosges

Catégorie A

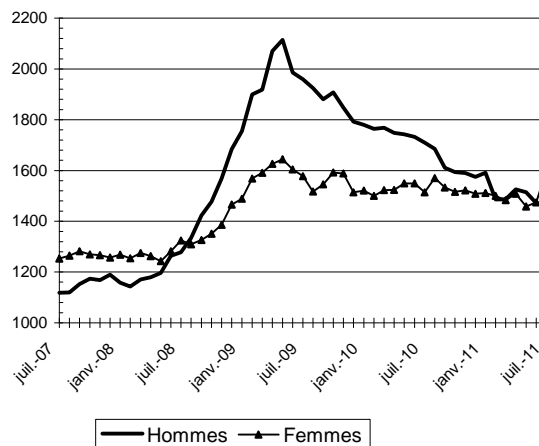
Données CVS	juillet 2010	juin 2011	juillet 2011	Variation sur un mois	Variation sur un an
<b>Vosges</b>					
Hommes	9 294	9 009	9 117	1,2%	-1,9%
Femmes	7 788	8 115	8 418	3,7%	8,1%
<i>Part des femmes</i>	45,6%	47,4%	48,0%		
<b>Moins de 25 ans</b>					
Hommes de moins de 25 ans	3 224	2 945	3 070	4,2%	-4,8%
Hommes de 25 à 49 ans	10 168	9 928	10 101	1,7%	-0,7%
Hommes de 50 ans et plus	3 690	4 251	4 364	2,7%	18,3%
<i>Part des jeunes</i>	18,9%	17,2%	17,5%		
<b>Femmes de moins de 25 ans</b>					
Femmes de moins de 25 ans	1 514	1 474	1 600	8,5%	5,7%
Femmes de 25 à 49 ans	4 583	4 680	4 799	2,5%	4,7%
Femmes de 50 ans et plus	1 691	1 961	2 019	3,0%	19,4%
Ensemble de la catégorie A	17 080	17 120	17 540	2,5%	2,7%

Source : STMT - Pôle emploi, Dares. Calculs des CVS : DIRECCTE de Lorraine (Seve), Dares

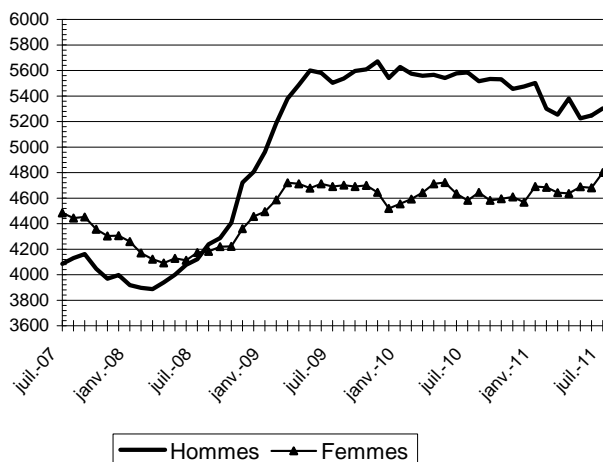
Par sexe



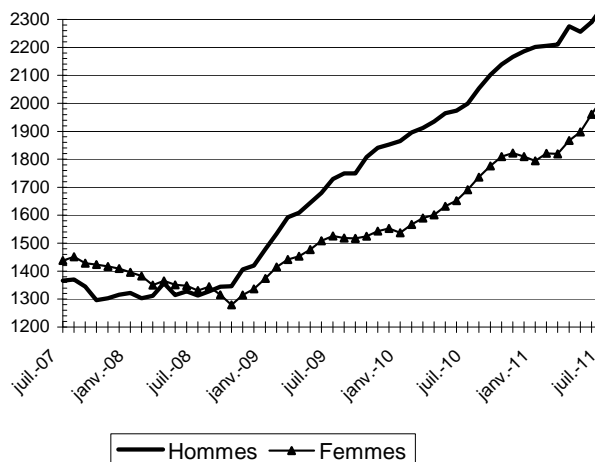
Moins de 25 ans par sexe



Entre 25 ans et 49 ans par sexe



50 ans et plus par sexe



Source : STMT - Pôle emploi, Dares  
Calculs : DIRECCTE Lorraine / SEVE

## 2.b - DEMANDEURS D'EMPLOI PAR SEXE ET TRANCHE D'ÂGE de catégories A, B et C

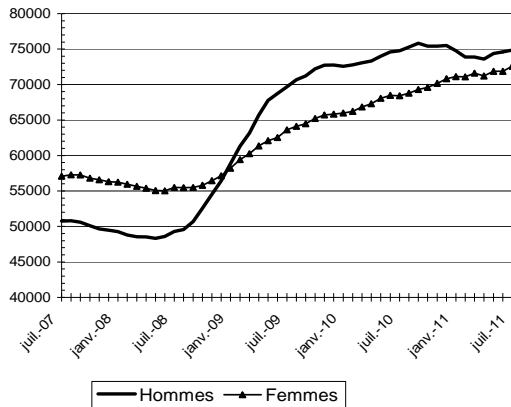
Parmi l'ensemble des demandeurs d'emploi de catégories A, B et C en Lorraine, le nombre d'hommes augmente de 0,4 % en juillet 2011 comparativement à juin 2011 (+0,1 % sur un an) et celui des femmes de 1,0 % (+6,0 % sur un an). La part des femmes dans la demande d'emploi est de 49,2 % contre 49,1 % en juin 2011. Chez les hommes, les adultes de 25 à 49 ans et les seniors sont touchés par la hausse (respectivement +0,4% et +1,8 %) alors que le nombre de jeunes de moins de 25 ans diminue (-1,2 %). Chez les femmes, toutes les tranches d'âge sont touchées par la hausse : +0,2 % pour les jeunes femmes de moins de 25 ans, +0,8 % pour les adultes et +2,3 % pour les seniors.

### Demandeurs d'emploi inscrits en fin de mois à Pôle emploi en Lorraine Catégories A, B, C

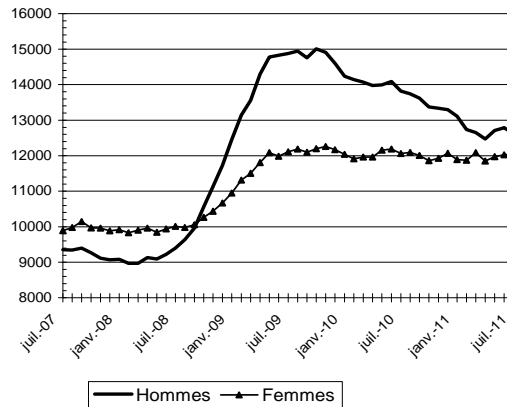
Données CVS	juillet 2010	juin 2011	juillet 2011	Variation sur un mois	Variation sur un an
<b>Lorraine</b>					
Hommes	74 768	74 583	74 866	0,4%	0,1%
Femmes	68 431	71 854	72 563	1,0%	6,0%
<i>Part des femmes</i>	47,8%	49,1%	49,2%		
Moins de 25 ans	25 883	24 812	24 673	-0,6%	-4,7%
Entre 25 et 49 ans	92 060	92 630	93 155	0,6%	1,2%
50 ans et plus	25 256	28 995	29 601	2,1%	17,2%
<i>Part des jeunes</i>	18,1%	16,9%	16,7%		
Hommes de moins de 25 ans	13 820	12 787	12 628	-1,2%	-8,6%
Hommes de 25 à 49 ans	48 611	47 751	47 936	0,4%	-1,4%
Hommes de 50 ans et plus	12 337	14 045	14 302	1,8%	15,9%
Femmes de moins de 25 ans	12 063	12 025	12 045	0,2%	-0,1%
Femmes de 25 à 49 ans	43 449	44 879	45 219	0,8%	4,1%
Femmes de 50 ans et plus	12 919	14 950	15 299	2,3%	18,4%
Ensemble de la catégorie A,B,C	143 190	146 430	147 420	0,7%	3,0%

Source : STMT - Pôle emploi, Dares. Calculs des CVS : DIRECCTE de Lorraine (Seve), Dares

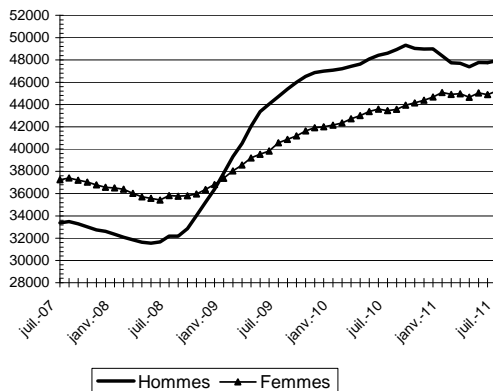
Par sexe (cvs)



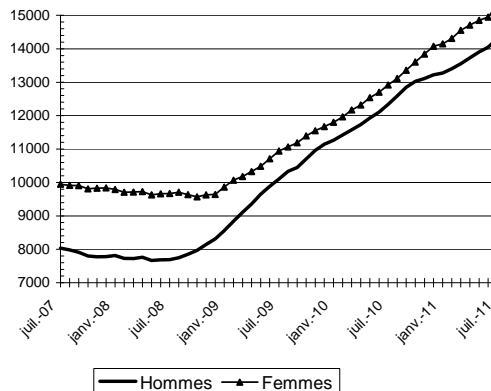
Moins de 25 ans (cvs)



Entre 25 ans et 49 ans (cvs)  
Entre 25 ans et 49 ans par sexe



50 ans et plus (cvs)  
50 ans et plus par sexe



## 2.b - DEMANDEURS D'EMPLOI PAR SEXE ET TRANCHE D'ÂGE de catégories A, B et C

### MEURTHE-ET-MOSELLE

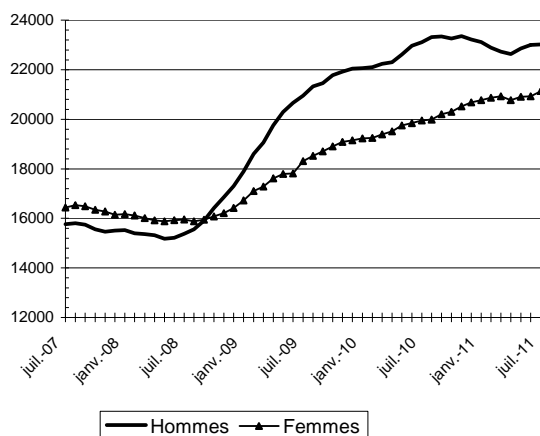
Demandeurs d'emploi inscrits en fin de mois à Pôle Emploi en Meurthe-et-Moselle

Catégories A, B, C

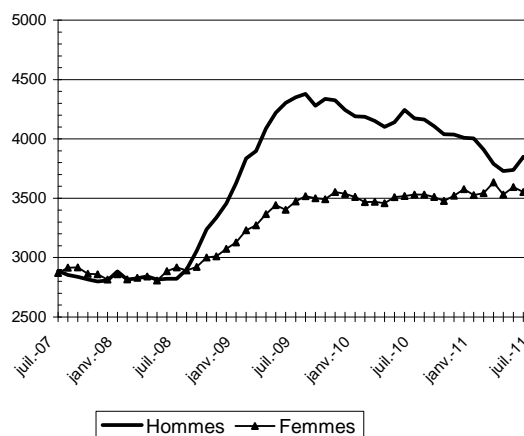
Données CVS	juillet 2010	juin 2011	juillet 2011	Variation sur un mois	Variation sur un an
<b>Meurthe et Moselle</b>					
Hommes	23 111	23 004	23 020	0,1%	-0,4%
Femmes	19 952	20 928	21 124	0,9%	5,9%
<i>Part des femmes</i>	46,3%	47,6%	47,9%		
Moins de 25 ans	7 704	7 401	7 352	-0,7%	-4,6%
Entre 25 et 49 ans	28 399	28 577	28 699	0,4%	1,1%
50 ans et plus	6 960	7 954	8 093	1,7%	16,3%
<i>Part des jeunes</i>	17,9%	16,8%	16,7%		
Hommes de moins de 25 ans	4 173	3 847	3 791	-1,5%	-9,2%
Hommes de 25 à 49 ans	15 415	15 138	15 175	0,2%	-1,6%
Hommes de 50 ans et plus	3 523	4 019	4 054	0,9%	15,1%
Femmes de moins de 25 ans	3 531	3 554	3 561	0,2%	0,8%
Femmes de 25 à 49 ans	12 984	13 439	13 524	0,6%	4,2%
Femmes de 50 ans et plus	3 437	3 935	4 039	2,6%	17,5%
Ensemble de la catégorie A,B,C	43 060	43 930	44 140	0,5%	2,5%

Source : STMT - Pôle emploi, Dares. Calculs des CVS : DIRECCTE de Lorraine (Seve), Dares

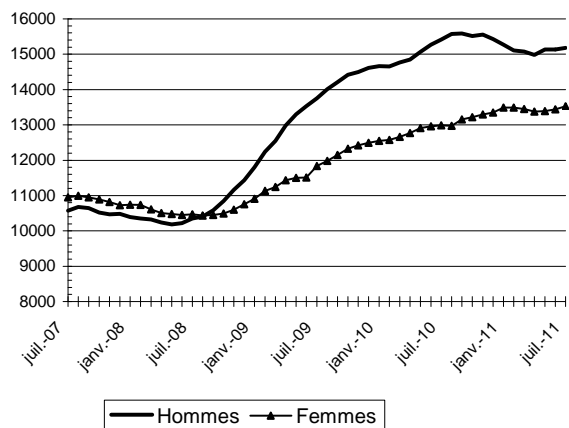
Par sexe



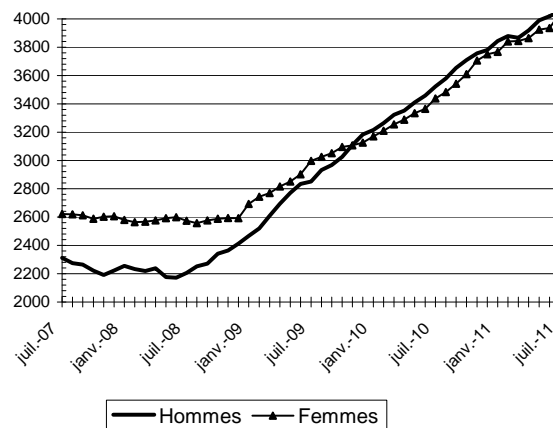
Moins de 25 ans par sexe



Entre 25 ans et 49 ans par sexe



50 ans et plus par sexe



Source : STMT - Pôle emploi, Dares  
Calculs : DIRECCTE Lorraine / SEVE

## 2.b - DEMANDEURS D'EMPLOI PAR SEXE ET TRANCHE D'ÂGE de catégories A, B et C

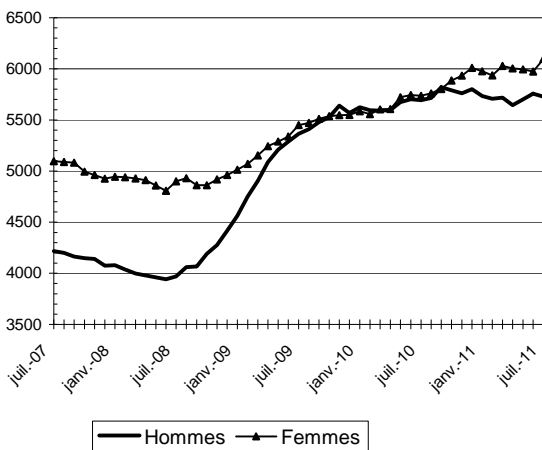
### MEUSE

#### Demandeurs d'emploi inscrits en fin de mois à Pôle Emploi dans la Meuse Catégories A, B, C

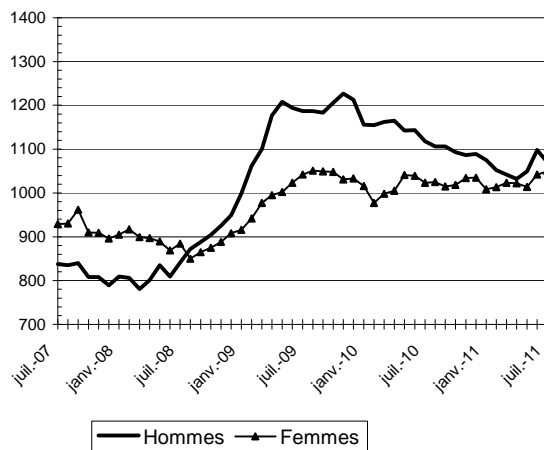
Données CVS	juillet 2010	juin 2011	juillet 2011	Variation sur un mois	Variation sur un an
<b>Meuse</b>					
Hommes	5 693	5 758	5 727	-0,5%	0,6%
Femmes	5 737	5 974	6 095	2,0%	6,2%
<i>Part des femmes</i>	50,2%	50,9%	51,6%		
Moins de 25 ans	2 141	2 140	2 119	-1,0%	-1,0%
Entre 25 et 49 ans	7 000	7 035	7 066	0,4%	0,9%
50 ans et plus	2 289	2 557	2 637	3,1%	15,2%
<i>Part des jeunes</i>	18,7%	18,2%	17,9%		
Hommes de moins de 25 ans	1 118	1 098	1 070	-2,6%	-4,3%
Hommes de 25 à 49 ans	3 466	3 421	3 401	-0,6%	-1,9%
Hommes de 50 ans et plus	1 109	1 239	1 256	1,4%	13,3%
Femmes de moins de 25 ans	1 023	1 042	1 049	0,7%	2,5%
Femmes de 25 à 49 ans	3 534	3 614	3 665	1,4%	3,7%
Femmes de 50 ans et plus	1 180	1 318	1 381	4,8%	17,0%
Ensemble de la catégorie A,B,C	11 430	11 730	11 820	0,8%	3,4%

Source : STMT - Pôle emploi, Dares. Calculs des CVS : DIRECCTE de Lorraine (Seve), Dares

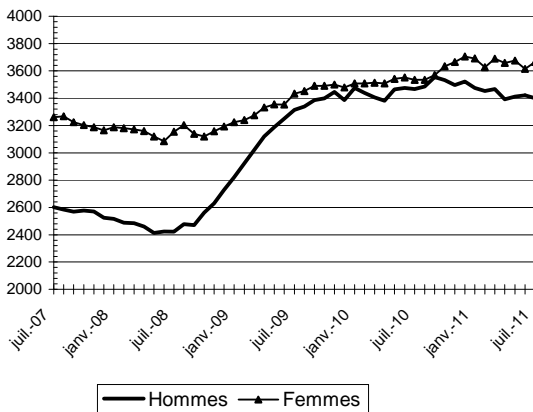
Par sexe



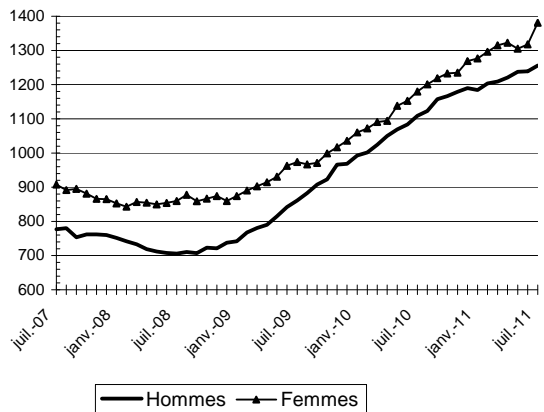
Moins de 25 ans par sexe



Entre 25 ans et 49 ans par sexe



50 ans et plus par sexe



Source : STMT - Pôle emploi, Dares  
Calculs : DIRECCTE Lorraine / SEVE

## 2.b - DEMANDEURS D'EMPLOI PAR SEXE ET TRANCHE D'ÂGE de catégories A, B et C

### MOSELLE

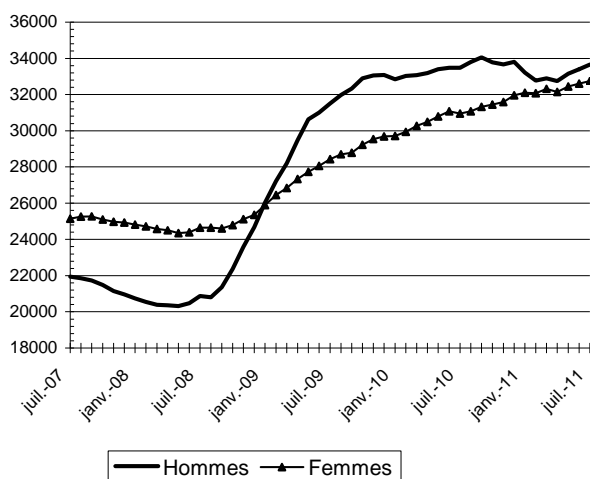
Demandeurs d'emploi inscrits en fin de mois à Pôle Emploi en Moselle

Catégories A, B, C

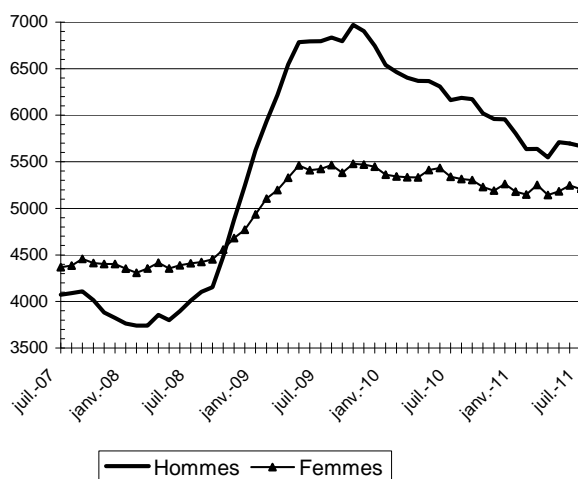
Données CVS	juillet 2010	juin 2011	juillet 2011	Variation sur un mois	Variation sur un an
<b>Moselle</b>					
Hommes	33 484	33 395	33 650	0,8%	0,5%
Femmes	30 948	32 599	32 744	0,4%	5,8%
<i>Part des femmes</i>	<i>48,0%</i>	<i>49,4%</i>	<i>49,3%</i>		
Moins de 25 ans	11 500	10 943	10 876	-0,6%	-5,4%
Entre 25 et 49 ans	41 934	42 298	42 510	0,5%	1,4%
50 ans et plus	10 998	12 753	13 008	2,0%	18,3%
<i>Part des jeunes</i>	<i>17,8%</i>	<i>16,6%</i>	<i>16,4%</i>		
Hommes de moins de 25 ans	6 161	5 698	5 670	-0,5%	-8,0%
Hommes de 25 à 49 ans	22 070	21 731	21 870	0,6%	-0,9%
Hommes de 50 ans et plus	5 253	5 966	6 110	2,4%	16,3%
Femmes de moins de 25 ans	5 339	5 245	5 206	-0,7%	-2,5%
Femmes de 25 à 49 ans	19 864	20 567	20 640	0,4%	3,9%
Femmes de 50 ans et plus	5 745	6 787	6 898	1,6%	20,1%
Ensemble de la catégorie A,B,C	64 430	65 990	66 390	0,6%	3,0%

Source : STMT - Pôle emploi, Dares. Calculs des CVS : DIRECCTE de Lorraine (Seve), Dares

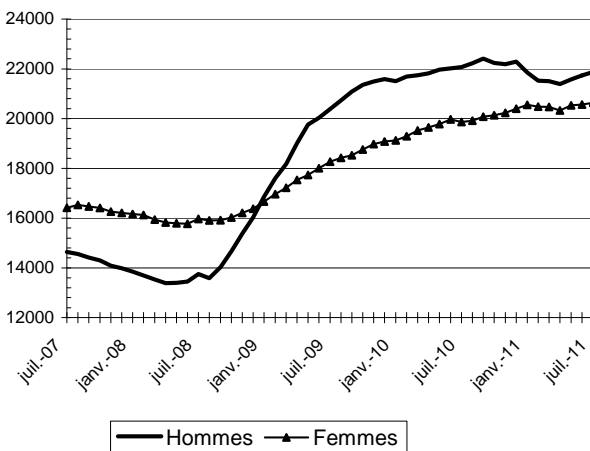
Par sexe



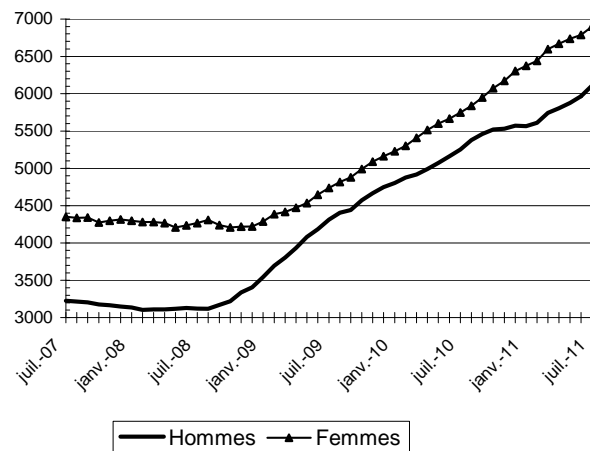
Moins de 25 ans par sexe



Entre 25 ans et 49 ans par sexe



50 ans et plus par sexe



Source : STMT - Pôle emploi, Dares  
Calculs : DIRECCTE Lorraine / SEVE

## 2.b - DEMANDEURS D'EMPLOI PAR SEXE ET TRANCHE D'ÂGE de catégories A, B et C

### VOSGES

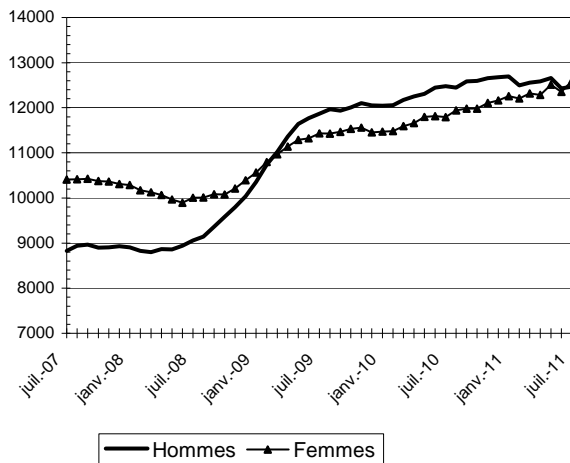
Demandeurs d'emploi inscrits en fin de mois à Pôle Emploi dans les Vosges

Catégories A, B, C

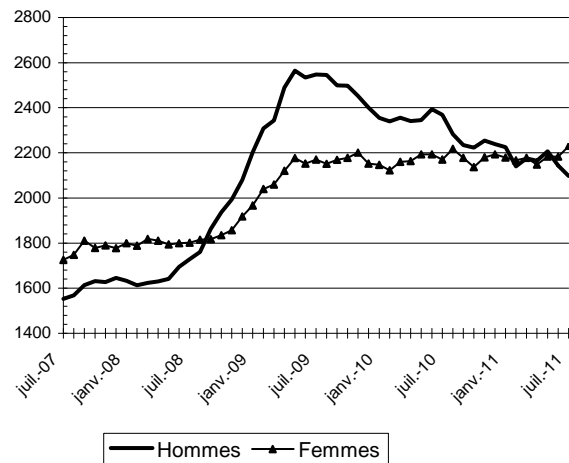
Données CVS	juillet 2010	juin 2011	juillet 2011	Variation sur un mois	Variation sur un an
<b>Vosges</b>					
Hommes	12 480	12 426	12 469	0,3%	-0,1%
Femmes	11 794	12 353	12 600	2,0%	6,8%
<i>Part des femmes</i>	48,6%	49,9%	50,3%		
Moins de 25 ans	4 538	4 328	4 326	0,0%	-4,7%
Entre 25 et 49 ans	14 727	14 720	14 880	1,1%	1,0%
50 ans et plus	5 009	5 731	5 863	2,3%	17,0%
<i>Part des jeunes</i>	18,7%	17,5%	17,3%		
Hommes de moins de 25 ans	2 368	2 144	2 097	-2,2%	-11,4%
Hommes de 25 à 49 ans	7 660	7 461	7 490	0,4%	-2,2%
Hommes de 50 ans et plus	2 452	2 821	2 882	2,2%	17,5%
Femmes de moins de 25 ans	2 170	2 184	2 229	2,1%	2,7%
Femmes de 25 à 49 ans	7 067	7 259	7 390	1,8%	4,6%
Femmes de 50 ans et plus	2 557	2 910	2 981	2,4%	16,6%
Ensemble de la catégorie A,B,C	24 270	24 780	25 070	1,2%	3,3%

Source : STMT - Pôle emploi, Dares. Calculs des CVS : DIRECCTE de Lorraine (Seve), Dares

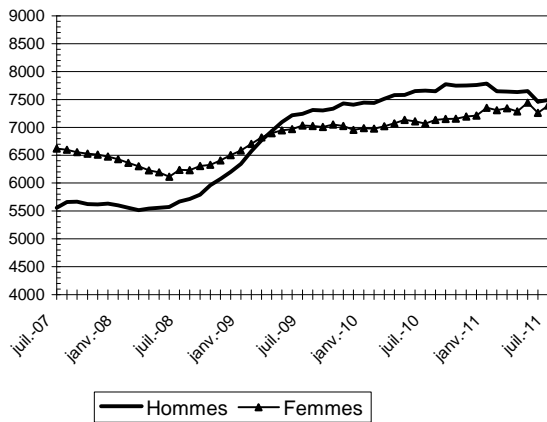
Par sexe



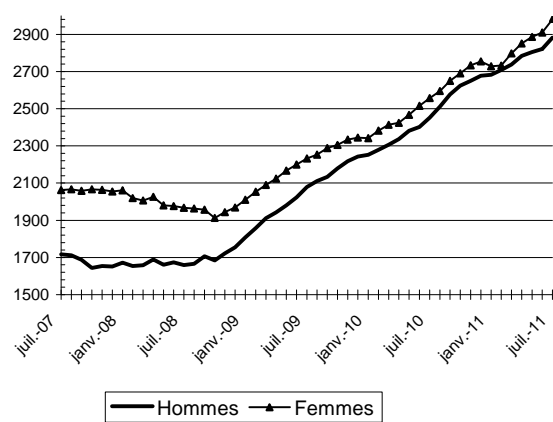
Moins de 25 ans par sexe



Entre 25 ans et 49 ans par sexe



50 ans et plus par sexe



Source : STMT - Pôle emploi, Dares  
Calculs : DIRECCTE Lorraine / SEVE

### 3 – ANCIENNETE D'INSCRIPTION SUR LES LISTES DES DEMANDEURS D'EMPLOI

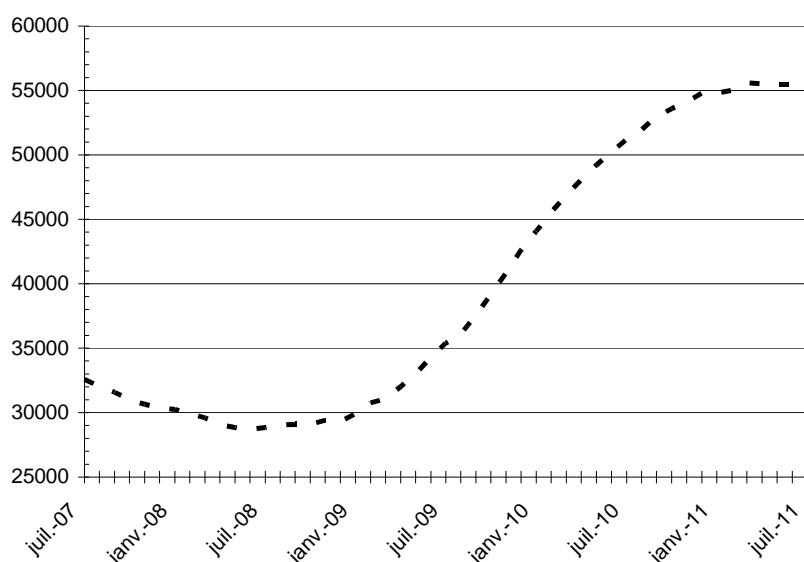
En Lorraine, le nombre de demandeurs d'emploi inscrits à Pôle emploi en catégories A, B, C depuis un an ou plus a reculé de 0,1 % au mois de juillet 2011 (+8,2% sur un an) et celui des inscrits depuis moins d'un an a progressé de 1,2% (stable sur un an). Les nouveaux demandeurs d'emploi de longue durée, demandeurs de 1 à 2 ans, diminuent de 0,9 % en un mois alors que les demandeurs d'emploi de très longue durée (deux ans et plus) continuent de progresser en juillet 2011 de 0,9 % (+37,4 % sur un an).

#### Ancienneté d'inscription des demandeurs d'emploi inscrits en fin de mois à Pôle Emploi en Lorraine Catégories A, B, C

Données CVS	juillet 2010	juin 2011	juillet 2011	Variation sur un mois	Variation sur un an
<b>Lorraine</b>					
- Moins de 1 AN	91 983	90 960	92 010	1,2%	0,0%
- 1 AN ou plus	51 206	55 471	55 410	-0,1%	8,2%
<i>Dont 1 à 2 ans</i>	32 849	30 483	30 196	-0,9%	-8,1%
<i>Dont 2 à 3 ans</i>	9 821	14 123	14 107	-0,1%	43,6%
<i>Dont 3 ans et plus</i>	8 536	10 865	11 107	2,2%	30,1%
<i>Dont 2 ans et plus</i>	18 357	24 988	25 214	0,9%	37,4%
Part des demandeurs d'emploi inscrits depuis un an ou plus (%)	35,8%	37,9%	37,6%	-0,3 pt	1,8 pt
<b>France Métropolitaine (cvs-cjo)</b>					
Part des demandeurs d'emploi inscrits depuis un an ou plus (%)	36,4%	38,0%	38,1%	0,1 pt	1,7 pt

Source : STMT - Pôle emploi, Dares. Calculs des CVS : DIRECCTE de Lorraine (Seve), Dares

**Demandeurs d'emploi inscrits depuis un an ou plus**  
(Catégories A, B et C, données CVS)  
juillet 2011



Source : STMT - Pôle emploi, Dares  
Calculs : Direccte de Lorraine (Seve)

### 3 – ANCIENNETE D'INSCRIPTION SUR LES LISTES DES DEMANDEURS D'EMPLOI

#### MEURTHE-ET-MOSELLE

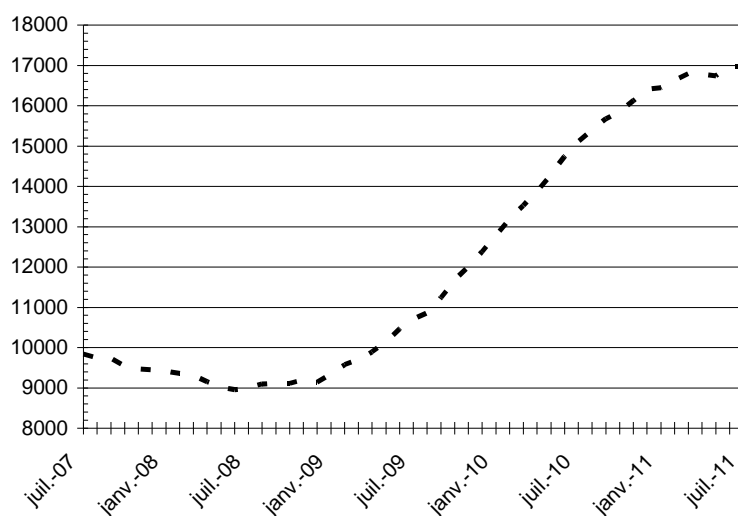
##### Ancienneté d'inscription des demandeurs d'emploi inscrits en fin de mois à Pôle emploi

##### Catégories A, B, C

Données CVS	juillet 2010	juin 2011	juillet 2011	Variation sur un mois	Variation sur un an
<b>Meurthe et Moselle</b>					
- Moins de 1 AN	27 938	26 951	27 158	0,8%	-2,8%
- 1 AN ou plus	15 122	16 979	16 982	0,0%	12,3%
<i>Dont 1 à 2 ans</i>	9 508	9 455	9 338	-1,2%	-1,8%
<i>Dont 2 à 3 ans</i>	2 887	4 087	4 160	1,8%	44,1%
<i>Dont 3 ans et plus</i>	2 727	3 437	3 484	1,4%	27,8%
<i>Dont 2 ans et plus</i>	5 614	7 524	7 644	1,6%	36,2%
Part des demandeurs d'emploi inscrits depuis plus d'un an (%)	35,1%	38,7%	38,5%	-0,2 pt	3,4 pt
<b>Lorraine</b>					
Part des demandeurs d'emploi inscrits depuis plus d'un an (%)	35,8%	37,9%	37,6%	-0,3 pt	1,8 pt
<b>France Métropolitaine (cvs-cjo)</b>					
Part des demandeurs d'emploi inscrits depuis plus d'un an (%)	36,4%	38,0%	38,1%	0,1 pt	1,7 pt

Source : STMT - Pôle emploi, Dares. Calculs des CVS : DIRECCTE de Lorraine (SEVE), Dares

**Demandeurs d'emploi inscrits depuis un an ou plus**  
(Catégories A, B et C, données CVS)  
juillet 2011



Source : STMT - Pôle emploi, Dares  
Calculs : Direccte de Lorraine (Seve)

### 3 – ANCIENNETE D'INSCRIPTION SUR LES LISTES DES DEMANDEURS D'EMPLOI

#### MEUSE

##### Ancienneté d'inscription des demandeurs d'emploi inscrits en fin de mois à Pôle emploi

##### Catégories A, B, C

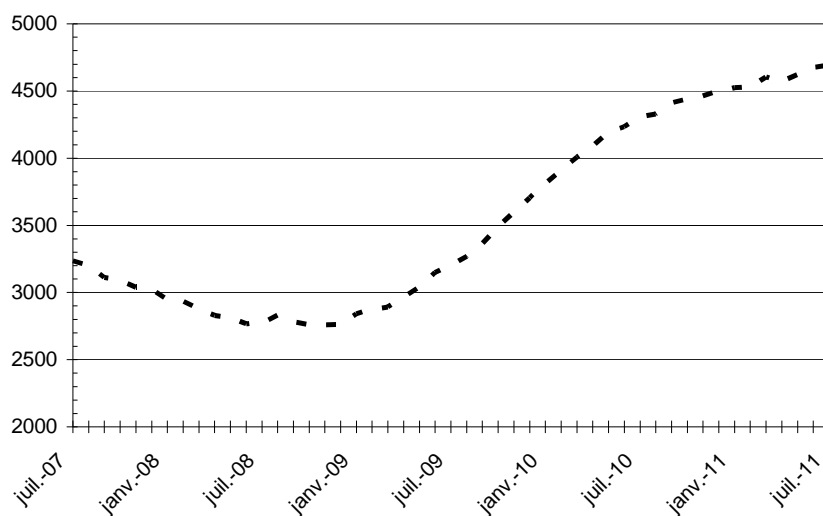
Données CVS	juillet 2010	juin 2011	juillet 2011	Variation sur un mois	Variation sur un an
<b>Meuse</b>					
- Moins de 1 AN	7 123	7 054	7 125	1,0%	0,0%
- 1 AN ou plus	4 307	4 676	4 695	0,4%	9,0%
<i>Dont 1 à 2 ans</i>	2 631	2 509	2 521	0,5%	-4,2%
<i>Dont 2 à 3 ans</i>	825	1 190	1 177	-1,1%	42,7%
<i>Dont 3 ans et plus</i>	851	977	997	2,0%	17,2%
<i>Dont 2 ans et plus</i>	1 676	2 167	2 174	0,3%	29,7%
Part des demandeurs d'emploi inscrits depuis plus d'un an (%)	37,7%	39,9%	39,7%	-0,1 pt	2,0 pt
<b>Lorraine</b>					
Part des demandeurs d'emploi inscrits depuis plus d'un an (%)	35,8%	37,9%	37,6%	-0,3 pt	1,8 pt
<b>France Métropolitaine (cvs-cjo)</b>					
Part des demandeurs d'emploi inscrits depuis plus d'un an (%)	36,4%	38,0%	38,1%	0,1 pt	1,7 pt

Source : STMT - Pôle emploi, Dares. Calculs des CVS : DIRECCTE de Lorraine (SEVE), Dares

#### Demandeurs d'emploi inscrits depuis un an ou plus

(Catégories A, B et C, données CVS)

juillet 2011



Source : STMT - Pôle emploi, Dares

Calculs : Direccte de Lorraine (Seve)

### 3 – ANCIENNETE D'INSCRIPTION SUR LES LISTES DES DEMANDEURS D'EMPLOI

#### MOSELLE

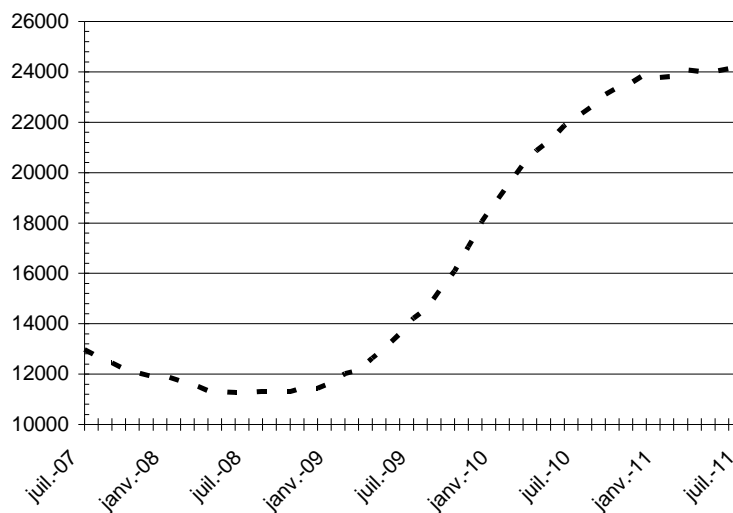
##### Ancienneté d'inscription des demandeurs d'emploi inscrits en fin de mois à Pôle emploi

##### Catégories A, B, C

Données CVS	juillet 2010	juin 2011	juillet 2011	Variation sur un mois	Variation sur un an
<b>Moselle</b>					
- Moins de 1 AN	42 199	41 864	42 286	1,0%	0,2%
- 1 AN ou plus	22 231	24 126	24 105	-0,1%	8,4%
<i>Dont 1 à 2 ans</i>	15 142	13 642	13 539	-0,8%	-10,6%
<i>Dont 2 à 3 ans</i>	4 066	6 439	6 380	-0,9%	56,9%
<i>Dont 3 ans et plus</i>	3 023	4 045	4 186	3,5%	38,5%
<i>Dont 2 ans et plus</i>	7 089	10 484	10 566	0,8%	49,0%
Part des demandeurs d'emploi inscrits depuis plus d'un an (%)	34,5%	36,6%	36,3%	-0,3 pt	1,8 pt
Lorraine					
Part des demandeurs d'emploi inscrits depuis plus d'un an (%)	35,8%	37,9%	37,6%	-0,3 pt	1,8 pt
France Métropolitaine (cvs-cjo)					
Part des demandeurs d'emploi inscrits depuis plus d'un an (%)	36,4%	38,0%	38,1%	0,1 pt	1,7 pt

Source : STMT - Pôle emploi, Dares. Calculs des CVS : DIRECCTE de Lorraine (SEVE), Dares

**Demandeurs d'emploi inscrits depuis un an ou plus**  
(Catégories A, B et C, données CVS)  
juillet 2011



Source : STMT - Pôle emploi, Dares  
Calculs : Direccte de Lorraine (Seve)

### 3 – ANCIENNETE D'INSCRIPTION SUR LES LISTES DES DEMANDEURS D'EMPLOI

#### VOSGES

##### Ancienneté d'inscription des demandeurs d'emploi inscrits en fin de mois à Pôle emploi

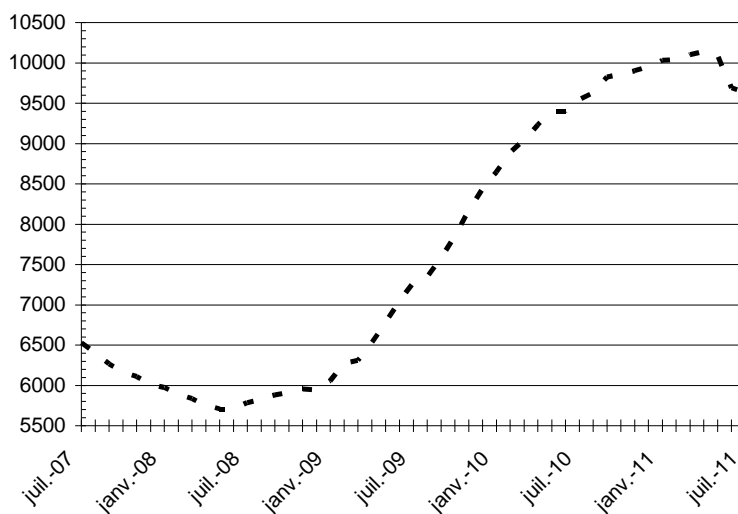
##### Catégories A, B, C

Données CVS	juillet 2010	juin 2011	juillet 2011	Variation sur un mois	Variation sur un an
<b>Vosges</b>					
- Moins de 1 AN	14 723	15 091	15 441	2,3%	4,9%
- 1 AN ou plus	9 546	9 690	9 628	-0,6%	0,9%
<i>Dont 1 à 2 ans</i>	5 568	4 877	4 798	-1,6%	-13,8%
<i>Dont 2 à 3 ans</i>	2 043	2 407	2 390	-0,7%	17,0%
<i>Dont 3 ans et plus</i>	1 935	2 406	2 440	1,4%	26,1%
<i>Dont 2 ans et plus</i>	3 978	4 813	4 830	0,4%	21,4%
Part des demandeurs d'emploi inscrits depuis plus d'un an (%)	39,3%	39,1%	38,4%	-0,7 pt	-0,9 pt
<b>Lorraine</b>					
Part des demandeurs d'emploi inscrits depuis plus d'un an (%)	35,8%	37,9%	37,6%	-0,3 pt	1,8 pt
<b>France Métropolitaine (cvs-cjo)</b>					
Part des demandeurs d'emploi inscrits depuis plus d'un an (%)	36,4%	38,0%	38,1%	0,1 pt	1,7 pt

Source : STMT - Pôle emploi, Dares. Calculs des CVS : DIRECCTE de Lorraine (SEVE), Dares

#### Demandeurs d'emploi inscrits depuis un an ou plus (Catégories A, B et C, données CVS)

juillet 2011



Source : STMT - Pôle emploi, Dares  
Calculs : Direccte de Lorraine (Seve)

## 4 - FLUX D'ENTRÉES ET DE SORTIES PAR MOTIF

En Lorraine, les entrées à Pôle emploi en catégories A, B, C croissent de 1,7 % au cours des trois derniers mois par rapport aux trois mois précédents. Sur la même période, les premières entrées croissent de 11,6 %, les autres licenciements de 5,5 %, les fins de mission d'intérim de 5,1 % et celles de contrats à durée déterminée de 3,7 %. A l'inverse, les entrées consécutives à un licenciement économique reculent (-4,0 %) de même que celles pour reprises d'activité (-2,5 %).

Les sorties de catégories A, B, C connaissent une baisse de 5,6 % au cours des trois derniers mois par rapport aux trois mois précédents. Sur la même période, les sorties pour reprise d'emploi déclarées diminuent de 8,0 %, de même que celles pour arrêt de recherche (-1,0 %) ou défaut d'actualisation (-10,6 %). A l'inverse, les sorties consécutives à une entrée en stage croissent de 8,3 %.

### Entrées à Pôle Emploi par motif (catégories A, B, C)

Données CVS	juillet 2010	juin 2011	juillet 2011	Répartition des motifs en %	Variation trimestrielle sur trois mois glissants (1)	Variation annuelle sur trois mois glissants (2)
<b>Lorraine</b>						
Fins de contrat à durée déterminée	3 517	3 649	4 126	25,3%	3,7%	14,8%
Fins de mission d'intérim	1 179	1 301	1 406	8,6%	5,1%	13,0%
Licenciements économiques (3)	794	504	503	3,1%	-4,0%	-32,5%
Autres licenciements	1 515	1 438	1 504	9,2%	5,5%	-1,6%
Démissions	544	497	579	3,6%	0,4%	-4,7%
Premières entrées	1 177	888	968	5,9%	11,6%	-26,5%
Reprises d'activité	1 536	1 300	1 332	8,2%	-2,5%	-17,8%
Autres cas	5 584	5 455	5 887	36,1%	-1,2%	2,1%
<b>Ensemble</b>	<b>15 840</b>	<b>15 030</b>	<b>16 300</b>		<b>1,7%</b>	<b>-0,8%</b>
<b>Dont département 54</b>	4 920	4 450	4 880		1,5%	-3,7%
<b>Dont département 55</b>	1 230	1 080	1 190		-1,1%	-6,6%
<b>Dont département 57</b>	7 220	6 920	7 470		0,0%	-0,3%
<b>Dont département 88</b>	2 470	2 580	2 760		8,1%	6,1%
<b>France Métropolitaine</b>						
Ensemble (cvs-cjo)	483 000	480 300	496 600		3,7%	0,0%

### Sorties de Pôle Emploi par motif (catégories A, B, C)

Données CVS	juillet 2010	juin 2011	juillet 2011	Répartition des motifs en %	Variation trimestrielle sur trois mois glissants (1)	Variation annuelle sur trois mois glissants (2)
<b>Lorraine</b>						
Reprises d'emploi déclarées	3 502	3 983	3 509	22,9%	-8,0%	3,2%
Entrées en stage	1 699	1 162	1 056	6,9%	8,3%	-17,5%
Arrêt de recherche (maternité, maladie, retraite)	1 180	1 249	1 301	8,5%	-1,0%	12,5%
<i>dont dispense de recherche d'emploi</i>	158	77	68	0,4%	-30,8%	-52,7%
<i>dont maladies</i>	719	767	852	5,6%	3,6%	22,2%
Cessations d'inscription pour défaut d'actualisation	6 414	5 683	6 145	40,1%	-10,6%	-5,5%
Radiations administratives	1 377	1 344	1 840	12,0%	0,4%	19,2%
Autres cas	1 559	1 426	1 465	9,6%	-0,3%	-3,1%
<b>Ensemble</b>	<b>15 730</b>	<b>14 850</b>	<b>15 310</b>		<b>-5,6%</b>	<b>-0,9%</b>
<b>Dont département 54</b>	4 670	4 290	4 670		-6,4%	-0,5%
<b>Dont département 55</b>	1 250	1 050	1 100		-7,1%	-5,4%
<b>Dont département 57</b>	7 350	6 540	7 070		-8,3%	-3,7%
<b>Dont département 88</b>	2 460	2 970	2 470		4,5%	8,5%
<b>France Métropolitaine</b>						
Ensemble (cvs-cjo)	467 700	450 800	469 000		-3,1%	-3,0%

Source : STMT - Pôle emploi, Dares. Calculs des CVS : DIRECCTE de Lorraine (Seve), Dares

(1) Evolution sur les trois derniers mois par rapport aux trois mois précédents

(2) Evolution sur les trois derniers mois par rapport aux mêmes trois mois de l'année précédente

(3) Y compris fins de conventions de conversion, de PAP anticipés, de CRP et de CTP

## 5 – LES OFFRES D'EMPLOI COLLECTÉES PAR PÔLE EMPLOI

Les offres d'emploi collectées par Pôle emploi décroissent de 4,5 % au cours des trois derniers mois en Lorraine (+0,8 % en regard des mêmes trois mois de l'année précédente). Les offres d'emplois durables (six mois ou plus) progressent de 2,4 % et celles non durables (moins de 6 mois) baissent de 9,1 %. Parmi ces dernières, les emplois temporaires (1 à 6 mois) diminuent de 5,5 % et les emplois occasionnels (moins d'un mois) de 25,3 %.

### Offres d'emploi collectées par Pôle emploi

Données CVS	juillet 2010	juin 2011	juillet 2011	Part des emplois durables	Variation trimestrielle sur trois mois glissants (1)	Variation annuelle sur trois mois glissants (2)
<b>Lorraine</b>						
Emplois durables (6 mois ou plus)	3 649	3 167	3 675	43,7%	2,4%	-8,0%
Emplois non durables (moins de 6 mois)	4 881	4 875	4 740		-9,1%	9,0%
- Dont emplois temporaires (1 à 6 mois)	3 947	4 057	4 008		-5,5%	11,8%
- Dont emplois occasionnels (moins d'un mois)	934	819	733		-25,3%	-4,4%
<b>Ensemble</b>	<b>8 531</b>	<b>8 043</b>	<b>8 416</b>		<b>-4,5%</b>	<b>0,8%</b>
<b>Meurthe-et-Moselle</b>						
Emplois durables (6 mois ou plus)	1 255	1 007	1 173	48,3%	10,0%	1,3%
Emplois non durables (moins de 6 mois)	1 562	1 297	1 255		-14,8%	5,4%
- Dont emplois temporaires (1 à 6 mois)	1 229	1 137	1 007		-2,2%	14,5%
- Dont emplois occasionnels (moins d'un mois)	333	161	248		-52,2%	-29,0%
<b>Ensemble</b>	<b>2 816</b>	<b>2 305</b>	<b>2 428</b>		<b>-4,3%</b>	<b>3,4%</b>
<b>Meuse</b>						
Emplois durables (6 mois ou plus)	278	111	227	39,0%	-18,6%	-31,8%
Emplois non durables (moins de 6 mois)	524	466	355		-6,7%	11,5%
- Dont emplois temporaires (1 à 6 mois)	381	354	318		-2,9%	15,5%
- Dont emplois occasionnels (moins d'un mois)	142	112	37		-23,5%	-6,9%
<b>Ensemble</b>	<b>802</b>	<b>577</b>	<b>582</b>		<b>-11,1%</b>	<b>-8,3%</b>
<b>Moselle</b>						
Emplois durables (6 mois ou plus)	1 594	1 575	1 811	44,0%	1,0%	-5,3%
Emplois non durables (moins de 6 mois)	1 966	2 159	2 303		-9,9%	8,6%
- Dont emplois temporaires (1 à 6 mois)	1 722	1 813	1 998		-7,9%	7,6%
- Dont emplois occasionnels (moins d'un mois)	244	346	305		-21,2%	15,4%
<b>Ensemble</b>	<b>3 560</b>	<b>3 734</b>	<b>4 114</b>		<b>-5,3%</b>	<b>2,0%</b>
<b>Vosges</b>						
Emplois durables (6 mois ou plus)	523	474	465	36,0%	-0,1%	-23,0%
Emplois non durables (moins de 6 mois)	830	953	827		1,9%	14,8%
- Dont emplois temporaires (1 à 6 mois)	615	753	685		-5,1%	18,2%
- Dont emplois occasionnels (moins d'un mois)	215	200	142		38,3%	4,2%
<b>Ensemble</b>	<b>1 353</b>	<b>1 426</b>	<b>1 292</b>		<b>1,1%</b>	<b>-2,5%</b>
<b>France Métropolitaine (cvs-cjo)</b>						
Emplois durables (6 mois ou plus)	115 900	117 300	116 300	42,1%	-0,6%	1,7%
Emplois non durables (moins de 6 mois)	153 400	155 000	160 100			
- Dont emplois temporaires (1 à 6 mois)	115 400	121 500	120 300		-2,4%	7,7%
- Dont emplois occasionnels (moins d'un mois)	38 000	33 500	39 800		-0,1%	0,5%
<b>Ensemble</b>	<b>269 300</b>	<b>272 300</b>	<b>276 400</b>		<b>-1,4%</b>	<b>4,1%</b>

Source : STMT - Pôle emploi, Dares. Calculs des CVS : DIRECCTE de Lorraine (Seve), Dares

(1) Evolution sur les trois derniers mois par rapport aux trois mois précédents

(2) Evolution sur les trois derniers mois par rapport aux mêmes trois mois de l'année précédente

## 6 – DEMANDEURS D'EMPLOI PAR ZONE D'EMPLOI EN CATEGORIES A ET A, B, C

### Demandeurs d'emploi en fin de mois de catégorie A - données brutes

juil-11	NOMBRE	Evolution annuelle	Hommes	Femmes	Femmes en %	Moins de 25 ans	Moins de 25 ans en %	De 25 à 49 ans	50 ans et plus	50 ans et plus en %
<b>MEURTHE-ET-MOSELLE</b>	<b>30 037</b>	<b>0,3%</b>	<b>15 551</b>	<b>14 486</b>	<b>48,2%</b>	<b>4 795</b>	<b>16,0%</b>	<b>19 294</b>	<b>5 948</b>	<b>19,8%</b>
BRIEY	3 365	1,1%	1 644	1 721	51,1%	532	15,8%	2 036	797	23,7%
LONGWY	3 667	-5,0%	1 963	1 704	46,5%	452	12,3%	2 452	763	20,8%
LUNEVILLE	3 369	4,2%	1 663	1 706	50,6%	607	18,0%	2 051	711	21,1%
NANCY	16 974	0,1%	9 003	7 971	47,0%	2 729	16,1%	11 125	3 120	18,4%
TOUL	2 570	2,6%	1 241	1 329	51,7%	458	17,8%	1 565	547	21,3%
<b>MEUSE</b>	<b>8 227</b>	<b>0,3%</b>	<b>3 961</b>	<b>4 266</b>	<b>51,9%</b>	<b>1 416</b>	<b>17,2%</b>	<b>4 891</b>	<b>1 920</b>	<b>23,3%</b>
BAR-LE-DUC	2 624	-1,7%	1 280	1 344	51,2%	458	17,5%	1 525	641	24,4%
COMMERCY	1 969	-0,8%	946	1 023	52,0%	331	16,8%	1 174	464	23,6%
MEUSE-DU-NORD	3 608	2,3%	1 729	1 879	52,1%	624	17,3%	2 171	813	22,5%
<b>MOSELLE</b>	<b>45 497</b>	<b>-0,2%</b>	<b>22 728</b>	<b>22 769</b>	<b>50,0%</b>	<b>7 087</b>	<b>15,6%</b>	<b>28 971</b>	<b>9 439</b>	<b>20,7%</b>
BASSIN-HOULLER	12 301	-1,1%	6 062	6 239	50,7%	2 127	17,3%	7 717	2 457	20,0%
METZ	13 130	0,6%	6 894	6 236	47,5%	1 817	13,8%	8 659	2 654	20,2%
SARREBOURG	2 764	-4,7%	1 278	1 486	53,8%	465	16,8%	1 664	635	23,0%
SARREGUEMINES	3 407	2,9%	1 695	1 712	50,2%	528	15,5%	2 117	762	22,4%
THONVILLE	13 790	0,3%	6 761	7 029	51,0%	2 134	15,5%	8 736	2 920	21,2%
<b>VOSGES</b>	<b>16 820</b>	<b>3,0%</b>	<b>8 536</b>	<b>8 284</b>	<b>49,3%</b>	<b>2 734</b>	<b>16,3%</b>	<b>9 788</b>	<b>4 298</b>	<b>25,6%</b>
EPINAL	6 921	2,7%	3 491	3 430	49,6%	1 210	17,5%	4 025	1 686	24,4%
REMIREMONT	3 115	3,5%	1 567	1 548	49,7%	451	14,5%	1 762	902	29,0%
SAINT-DIE	4 363	1,5%	2 221	2 142	49,1%	701	16,1%	2 548	1 114	25,5%
VOSGES-DE-L-UEST	2 384	5,3%	1 243	1 141	47,9%	367	15,4%	1 425	592	24,8%
<b>LORRAINE</b>	<b>100 581</b>	<b>0,5%</b>	<b>50 776</b>	<b>49 805</b>	<b>49,5%</b>	<b>16 032</b>	<b>15,9%</b>	<b>62 944</b>	<b>21 605</b>	<b>21,5%</b>
<b>France métropolitaine</b>	<b>2 633 156</b>	<b>3,0%</b>	<b>1 320 135</b>	<b>1 313 021</b>	<b>49,9%</b>	<b>383 453</b>	<b>14,6%</b>	<b>1 703 719</b>	<b>545 984</b>	<b>20,7%</b>

### Demandeurs d'emploi en fin de mois de catégories A, B, C - données brutes

juil-11	NOMBRE	Evolution annuelle	Hommes	Femmes	Femmes en %	Moins de 25 ans	De 25 à 49 ans	50 ans et plus	Chômeurs longue durée	CLD en %
<b>MEURTHE-ET-MOSELLE</b>	<b>43 499</b>	<b>2,7%</b>	<b>22229</b>	<b>21270</b>	<b>48,9%</b>	<b>15,7%</b>	<b>65,6%</b>	<b>18,7%</b>	<b>16844</b>	<b>38,7%</b>
BRIEY	4 875	6,1%	2362	2513	51,5%	16,2%	61,7%	22,1%	1939	39,8%
LONGWY	5 057	-1,2%	2676	2381	47,1%	12,5%	67,5%	20,0%	2027	40,1%
LUNEVILLE	4 884	6,3%	2356	2528	51,8%	17,9%	61,7%	20,4%	1962	40,2%
NANCY	24 650	1,6%	12911	11739	47,6%	15,6%	67,2%	17,2%	9441	38,3%
TOUL	3 914	5,7%	1867	2047	52,3%	17,1%	62,9%	19,9%	1433	36,6%
<b>MEUSE</b>	<b>11 822</b>	<b>3,6%</b>	<b>5567</b>	<b>6255</b>	<b>52,9%</b>	<b>17,1%</b>	<b>60,4%</b>	<b>22,5%</b>	<b>4735</b>	<b>40,1%</b>
BAR-LE-DUC	3 818	2,1%	1852	1966	51,5%	17,1%	59,9%	23,0%	1471	38,5%
COMMERCY	2 869	3,7%	1301	1568	54,7%	16,7%	60,3%	23,1%	1222	42,6%
MEUSE-DU-NORD	5 106	4,5%	2407	2699	52,9%	17,5%	60,7%	21,8%	2031	39,8%
<b>MOSELLE</b>	<b>65 152</b>	<b>3,2%</b>	<b>32260</b>	<b>32892</b>	<b>50,5%</b>	<b>15,5%</b>	<b>64,6%</b>	<b>19,9%</b>	<b>23987</b>	<b>36,8%</b>
BASSIN-HOULLER	17 782	2,4%	8744	9038	50,8%	17,5%	63,6%	18,9%	6189	34,8%
METZ	17 904	3,1%	9194	8710	48,6%	13,5%	66,8%	19,6%	6826	38,1%
SARREBOURG	4 427	0,8%	1989	2438	55,1%	17,3%	61,5%	21,2%	1628	36,8%
SARREGUEMINES	5 023	6,8%	2442	2581	51,4%	16,1%	62,9%	21,1%	1816	36,2%
THONVILLE	19 900	3,7%	9848	10052	50,5%	15,0%	64,5%	20,5%	7502	37,7%
<b>VOSGES</b>	<b>24 551</b>	<b>3,5%</b>	<b>12053</b>	<b>12498</b>	<b>50,9%</b>	<b>16,3%</b>	<b>59,9%</b>	<b>23,8%</b>	<b>9570</b>	<b>39,0%</b>
EPINAL	9 781	3,4%	4801	4980	50,9%	17,2%	59,6%	23,1%	3493	35,7%
REMIREMONT	4 588	1,9%	2201	2387	52,0%	15,5%	57,9%	26,5%	1648	35,9%
SAINT-DIE	6 553	3,1%	3239	3314	50,6%	16,1%	60,5%	23,3%	3015	46,0%
VOSGES-DE-L-UEST	3 589	6,5%	1797	1792	49,9%	15,4%	61,8%	22,8%	1407	39,2%
<b>LORRAINE</b>	<b>145 024</b>	<b>3,1%</b>	<b>72109</b>	<b>72915</b>	<b>50,3%</b>	<b>15,9%</b>	<b>63,8%</b>	<b>20,4%</b>	<b>55136</b>	<b>38,0%</b>
<b>France métropolitaine</b>	<b>4 006 707</b>	<b>4,3%</b>	<b>1948226</b>	<b>2058481</b>	<b>51,4%</b>	<b>14,3%</b>	<b>65,8%</b>	<b>19,9%</b>	<b>1555630</b>	<b>38,8%</b>

Source : STMT – Pôle emploi, Dares – Données brutes.

Avertissement : un petit nombre de demandeurs d'emploi n'a pu être ventilé par zone d'emploi en raison de l'absence d'information sur leur commune de résidence. En conséquence, les totaux départementaux et le total régional peuvent être supérieurs de quelques unités par rapport à la somme des demandeurs des zones d'emploi qui les composent.

## 7 – DEMANDEURS D'EMPLOI AYANT UN DROIT PAYABLE AU RSA - LORRAINE

### Demandeurs d'emploi ayant un droit payable au RSA inscrits en fin de mois à Pôle emploi

<i>Données brutes</i>	<i>Effectifs et %</i>		
	<i>mai-11</i>	<i>juin-11</i>	<i>juil-11</i>
<b>Lorraine</b>			
<b>Catégorie A</b>	20 327	19 465	19 824
Catégorie B	2 728	2 623	2 527
Catégorie C	2 091	1 998	2 050
<b>Catégorie A, B, C</b>	25 146	24 086	24 401
Catégorie D	916	812	554
Catégorie E	2 324	2 190	2 064
<b>Catégories A, B, C, D, E</b>	28 386	27 088	27 019
Part dans l'ensemble des demandeurs d'emploi de catégorie A	20,9%	20,2%	19,7%
Part dans l'ensemble des demandeurs d'emploi de catégorie A, B, C	17,6%	17,1%	16,8%
<b>France métropolitaine</b>			
Part dans l'ensemble des demandeurs d'emploi de catégorie A	19,1%	18,7%	18,0%
Part dans l'ensemble des demandeurs d'emploi de catégorie A, B, C	15,8%	15,5%	15,0%

Source : STMT - Pôle Emploi, Dares (cf. 10 - Sources et définitions)

### Demandeurs d'emploi ayant un droit payable au RSA inscrits en fin de mois à Pôle emploi (composantes de RSA)

<i>Données brutes</i>	<i>Effectifs et %</i>		
	<i>mai-11</i>	<i>juin-11</i>	<i>juil-11</i>
<b>Lorraine</b>			
<b>Demandeurs d'emploi en catégorie A</b>	20 327	19 465	19 824
RSA socle seul	16 337	15 746	15 596
RSA socle et activité	1 672	1 620	1 713
RSA activité seule	2 318	2 099	2 515
<b>Demandeurs d'emploi en catégorie A, B, C</b>	25 146	24 086	24 401
RSA socle seul	17 751	17 085	16 954
RSA socle et activité	3 127	2 989	3 040
RSA activité seule	4 268	4 012	4 407

Source : STMT - Pôle Emploi, Dares (cf. 10 - Sources et définitions)

### Entrées et sorties à Pôle emploi des demandeurs d'emploi ayant un droit payable au RSA (catégories A, B, C)

<i>Données brutes</i>	<i>Effectifs et %</i>		
	<i>mai-11</i>	<i>juin-11</i>	<i>juil-11</i>
<b>Lorraine</b>			
<b>Entrées</b>			
Entrées de demandeurs d'emploi ayant un droit payable au RSA	2 771	2 302	2 997
Part dans l'ensemble des entrées	19,0%	16,6%	15,6%
<b>Sorties</b>			
Sorties de demandeurs d'emploi ayant un droit payable au RSA	3 126	2 807	2 869
Part dans l'ensemble des sorties	19,5%	18,2%	19,4%
<b>France métropolitaine</b>			
<b>Entrées</b>			
Entrées de demandeurs d'emploi ayant un droit payable au RSA	74 515	62 087	67 507
Part dans l'ensemble des entrées	16,8%	15,6%	13,8%
<b>Sorties</b>			
Sorties de demandeurs d'emploi ayant un droit payable au RSA	78 247	74 295	74 282
Part dans l'ensemble des sorties	17,1%	17,2%	17,4%

Source : STMT - Pôle Emploi, Dares (cf. Encadré 1 "Sources et définitions")

#### Avertissement

Sont repérés ici les demandeurs d'emploi ayant un droit payable au RSA i.e. les bénéficiaires (allocataires ou conjoints) d'une allocation au titre du RSA. Le nombre de ces bénéficiaires n'est pas directement comparable à celui des demandeurs d'emploi ayant des droits ouverts. En effet, ce dernier recouvre également des personnes dont le droit est suspendu. L'information sur le nombre de demandeurs d'emploi ayant un droit payable au RSA n'est disponible que depuis juillet 2010.

## 7 – DEMANDEURS D'EMPLOI AYANT UN DROIT PAYABLE AU RSA – MEURTHE-ET-MOSELLE

### Demandeurs d'emploi ayant un droit payable au RSA inscrits en fin de mois à Pôle emploi

<i>Données brutes</i>	<i>Effectifs et %</i>		
	<i>mai-11</i>	<i>juin-11</i>	<i>juil-11</i>
<b>Meurthe-et-Moselle</b>			
<b>Catégorie A</b>	6 495	6 150	6 255
Catégorie B	881	834	810
Catégorie C	657	609	667
<b>Catégories A, B, C</b>	8 033	7 593	7 732
Catégorie D	287	272	177
Catégorie E	670	600	572
<b>Catégories A, B, C, D, E</b>	8 990	8 465	8 481
Part dans l'ensemble des demandeurs d'emploi de catégorie A	22,4%	21,4%	20,8%
Part dans l'ensemble des demandeurs d'emploi de catégorie A, B, C	18,8%	18,0%	17,8%
<i>Pour mémoire : Lorraine</i>			
Part dans l'ensemble des demandeurs d'emploi de catégorie A	20,9%	20,2%	19,7%
Part dans l'ensemble des demandeurs d'emploi de catégorie A, B, C	17,6%	17,1%	16,8%

Source : STMT - Pôle Emploi, Dares (cf. 10 - Sources et définitions)

### Demandeurs d'emploi ayant un droit payable au RSA inscrits en fin de mois à Pôle emploi (composantes de RSA)

<i>Données brutes</i>	<i>Effectifs et %</i>		
	<i>mai-11</i>	<i>juin-11</i>	<i>juil-11</i>
<b>Meurthe-et-Moselle</b>			
<b>Demandeurs d'emploi en catégorie A</b>	6 495	6 150	6 255
RSA socle seul	5 285	5 072	4 983
RSA socle et activité	526	472	511
RSA activité seule	684	606	761
<b>Demandeurs d'emploi en catégorie A, B, C</b>	8 033	7 593	7 732
RSA socle seul	5 749	5 522	5 481
RSA socle et activité	971	876	912
RSA activité seule	1 313	1 195	1 339

Source : STMT - Pôle Emploi, Dares (cf. 10 - Sources et définitions)

### Entrées et sorties à Pôle emploi des demandeurs d'emploi ayant un droit payable au RSA (catégories A, B, C)

<i>Données brutes</i>	<i>mai-11</i>	<i>juin-11</i>	<i>juil-11</i>
<b>Meurthe-et-Moselle</b>			
<b>Entrées</b>			
Entrées de demandeurs d'emploi ayant un droit payable au RSA	914	713	976
Part dans l'ensemble des entrées	20,7%	17,4%	16,6%
<b>Sorties</b>			
Sorties de demandeurs d'emploi ayant un droit payable au RSA	955	896	967
Part dans l'ensemble des sorties	19,9%	19,9%	21,5%
<i>Pour mémoire : Lorraine</i>			
<b>Entrées</b>			
Entrées de demandeurs d'emploi ayant un droit payable au RSA	2 771	2 302	2 997
Part dans l'ensemble des entrées	19,0%	16,6%	15,6%
<b>Sorties</b>			
Sorties de demandeurs d'emploi ayant un droit payable au RSA	3 126	2 807	2 869
Part dans l'ensemble des sorties	19,5%	18,2%	19,4%

Source : STMT - Pôle Emploi, Dares (cf. Encadré 1 "Sources et définitions")

#### **Avertissement**

Sont repérés ici les demandeurs d'emploi ayant un droit payable au RSA i.e. les bénéficiaires (allocataires ou conjoints) d'une allocation au titre du RSA. Le nombre de ces bénéficiaires n'est pas directement comparable à celui des demandeurs d'emploi ayant des droits ouverts. En effet, ce dernier recouvre également des personnes dont le droit est suspendu. L'information sur le nombre de demandeurs d'emploi ayant un droit payable au RSA n'est disponible que depuis juillet 2010.

## 7 – DEMANDEURS D'EMPLOI AYANT UN DROIT PAYABLE AU RSA – MEUSE

### Demandeurs d'emploi ayant un droit payable au RSA inscrits en fin de mois à Pôle emploi

Effectifs et %

<i>Données brutes</i>	<i>mai-11</i>	<i>juin-11</i>	<i>juil-11</i>
<b>Meuse</b>			
<b>Catégorie A</b>	1 756	1 698	1 775
Catégorie B	260	262	229
Catégorie C	187	182	192
<b>Catégories A, B, C</b>	<b>2 203</b>	<b>2 142</b>	<b>2 196</b>
Catégories D	111	81	50
Catégorie E	206	188	166
<b>Catégories A, B, C, D, E</b>	<b>2 520</b>	<b>2 411</b>	<b>2 412</b>
Part dans l'ensemble des demandeurs d'emploi de catégorie A	22,8%	21,9%	21,6%
Part dans l'ensemble des demandeurs d'emploi de catégorie A, B, C	19,5%	18,9%	18,6%
<i>Pour mémoire : Lorraine</i>			
Part dans l'ensemble des demandeurs d'emploi de catégorie A	20,9%	20,2%	19,7%
Part dans l'ensemble des demandeurs d'emploi de catégorie A, B, C	17,6%	17,1%	16,8%

Source : STMT - Pôle Emploi, Dares (cf. 10 - Sources et définitions)

### Demandeurs d'emploi ayant un droit payable au RSA inscrits en fin de mois à Pôle emploi (composantes de RSA)

Effectifs et %

<i>Données brutes</i>	<i>mai-11</i>	<i>juin-11</i>	<i>juil-11</i>
<b>Meuse</b>			
<b>Demandeurs d'emploi en catégorie A</b>	<b>1 756</b>	<b>1 698</b>	<b>1 775</b>
RSA socle seul	1 394	1 325	1 322
RSA socle et activité	153	161	199
RSA activité seule	209	212	254
<b>Demandeurs d'emploi en catégorie A, B, C</b>	<b>2 203</b>	<b>2 142</b>	<b>2 196</b>
RSA socle seul	1 501	1 429	1 428
RSA socle et activité	292	316	334
RSA activité seule	410	397	434

Source : STMT - Pôle Emploi, Dares (cf. 10 - Sources et définitions)

### Entrées et sorties à Pôle emploi des demandeurs d'emploi ayant un droit payable au RSA (catégories A, B, C)

Effectifs et %

<i>Données brutes</i>	<i>mai-11</i>	<i>juin-11</i>	<i>juil-11</i>
<b>Meuse</b>			
<b>Entrées</b>			
Entrées de demandeurs d'emploi ayant un droit payable au RSA	206	185	248
Part dans l'ensemble des entrées	19,0%	17,3%	15,8%
<b>Sorties</b>			
Sorties de demandeurs d'emploi ayant un droit payable au RSA	225	202	188
Part dans l'ensemble des sorties	19,0%	19,3%	18,1%
<i>Pour mémoire : Lorraine</i>			
<b>Entrées</b>			
Entrées de demandeurs d'emploi ayant un droit payable au RSA	2 771	2 302	2 997
Part dans l'ensemble des entrées	19,0%	16,6%	15,6%
<b>Sorties</b>			
Sorties de demandeurs d'emploi ayant un droit payable au RSA	3 126	2 807	2 869
Part dans l'ensemble des sorties	19,5%	18,2%	19,4%

Source : STMT - Pôle Emploi, Dares (cf. Encadré 1 "Sources et définitions")

#### **Avertissement**

Sont repérés ici les demandeurs d'emploi ayant un droit payable au RSA i.e. les bénéficiaires (allocataires ou conjoints) d'une allocation au titre du RSA. Le nombre de ces bénéficiaires n'est pas directement comparable à celui des demandeurs d'emploi ayant des droits ouverts. En effet, ce dernier recouvre également des personnes dont le droit est suspendu. L'information sur le nombre de demandeurs d'emploi ayant un droit payable au RSA n'est disponible que depuis juillet 2010.

## 7 – DEMANDEURS D'EMPLOI AYANT UN DROIT PAYABLE AU RSA – MOSELLE

### Demandeurs d'emploi ayant un droit payable au RSA inscrits en fin de mois à Pôle emploi

Effectifs et %

Données brutes	mai-11	juin-11	juil-11
<b>Moselle</b>			
<b>Catégorie A</b>	8 999	8 632	8 758
Catégorie B	1 150	1 150	1 081
Catégorie C	900	895	880
<b>Catégories A, B, C</b>	11 049	10 677	10 719
Catégories D	284	284	196
Catégorie E	1 049	1 007	961
<b>Catégories A, B, C, D, E</b>	12 382	11 968	11 876
Part dans l'ensemble des demandeurs d'emploi de catégorie A	20,4%	19,8%	19,2%
Part dans l'ensemble des demandeurs d'emploi de catégorie A, B, C	17,2%	16,8%	16,5%
<i>Pour mémoire : Lorraine</i>			
Part dans l'ensemble des demandeurs d'emploi de catégorie A	20,9%	20,2%	19,7%
Part dans l'ensemble des demandeurs d'emploi de catégorie A, B, C	17,6%	17,1%	16,8%

Source : STMT - Pôle Emploi, Dares (cf. 10 - Sources et définitions)

### Demandeurs d'emploi ayant un droit payable au RSA inscrits en fin de mois à Pôle emploi (composantes de RSA)

Effectifs et %

Données brutes	mai-11	juin-11	juil-11
<b>Moselle</b>			
<b>Demandeurs d'emploi en catégorie A</b>	8 999	8 632	8 758
RSA socle seul	7 287	7 021	6 996
RSA socle et activité	706	701	724
RSA activité seule	1 006	910	1 038
<b>Demandeurs d'emploi en catégorie A, B, C</b>	11 049	10 677	10 719
RSA socle seul	7 895	7 609	7 564
RSA socle et activité	1 354	1 316	1 298
RSA activité seule	1 800	1 752	1 857

Source : STMT - Pôle Emploi, Dares (cf. 10 - Sources et définitions)

### Entrées et sorties à Pôle emploi des demandeurs d'emploi ayant un droit payable au RSA (catégories A, B, C)

Effectifs et %

Données brutes	mai-11	juin-11	juil-11
<b>Moselle</b>			
<b>Entrées</b>			
Entrées de demandeurs d'emploi ayant un droit payable au RSA	1 263	1 032	1 322
Part dans l'ensemble des entrées	18,9%	16,7%	15,4%
<b>Sorties</b>			
Sorties de demandeurs d'emploi ayant un droit payable au RSA	1 455	1 260	1 335
Part dans l'ensemble des sorties	19,5%	18,5%	19,2%
<i>Pour mémoire : Lorraine</i>			
<b>Entrées</b>			
Entrées de demandeurs d'emploi ayant un droit payable au RSA	2 771	2 302	2 997
Part dans l'ensemble des entrées	19,0%	16,6%	15,6%
<b>Sorties</b>			
Sorties de demandeurs d'emploi ayant un droit payable au RSA	3 126	2 807	2 869
Part dans l'ensemble des sorties	19,5%	18,2%	19,4%

Source : STMT - Pôle Emploi, Dares (cf. Encadré 1 "Sources et définitions")

#### Avertissement

Sont repérés ici les demandeurs d'emploi ayant un droit payable au RSA i.e. les bénéficiaires (allocataires ou conjoints) d'une allocation au titre du RSA. Le nombre de ces bénéficiaires n'est pas directement comparable à celui des demandeurs d'emploi ayant des droits ouverts. En effet, ce dernier recouvre également des personnes dont le droit est suspendu. L'information sur le nombre de demandeurs d'emploi ayant un droit payable au RSA n'est disponible que depuis juillet 2010.

## 7 – DEMANDEURS D'EMPLOI AYANT UN DROIT PAYABLE AU RSA – VOSGES

### Demandeurs d'emploi ayant un droit payable au RSA inscrits en fin de mois à Pôle emploi

Effectifs et %

<i>Données brutes</i>	<i>mai-11</i>	<i>juin-11</i>	<i>juil-11</i>
<b>Vosges</b>			
<b>Catégorie A</b>	3 077	2 985	3 036
Catégorie B	437	377	407
Catégorie C	347	312	311
<b>Catégorie A, B, C</b>	3 861	3 674	3 754
Catégorie D	234	175	131
Catégorie E	399	395	365
<b>Catégories A, B, C, D, E</b>	4 494	4 244	4 250
Part dans l'ensemble des demandeurs d'emploi de catégorie A	19,0%	18,5%	18,0%
Part dans l'ensemble des demandeurs d'emploi de catégorie A, B, C	15,8%	15,5%	15,3%
<i>Pour mémoire : Lorraine</i>			
Part dans l'ensemble des demandeurs d'emploi de catégorie A	20,9%	20,2%	19,7%
Part dans l'ensemble des demandeurs d'emploi de catégorie A, B, C	17,6%	17,1%	16,8%

Source : STMT - Pôle Emploi, Dares (cf. 10 - Sources et définitions)

### Demandeurs d'emploi ayant un droit payable au RSA inscrits en fin de mois à Pôle emploi (composantes de RSA)

Effectifs et %

<i>Données brutes</i>	<i>mai-11</i>	<i>juin-11</i>	<i>juil-11</i>
<b>Vosges</b>			
<b>Demandeurs d'emploi en catégorie A</b>	3 077	2 985	3 036
RSA socle seul	2 371	2 328	2 295
RSA socle et activité	287	286	279
RSA activité seule	419	371	462
<b>Demandeurs d'emploi en catégorie A, B, C</b>	3 861	3 674	3 754
RSA socle seul	2 606	2 525	2 481
RSA socle et activité	510	481	496
RSA activité seule	745	668	777

Source : STMT - Pôle Emploi, Dares (cf. 10 - Sources et définitions)

### Entrées et sorties à Pôle emploi des demandeurs d'emploi ayant un droit payable au RSA (catégories A, B, C)

Effectifs et %

<i>Données brutes</i>	<i>mai-11</i>	<i>juin-11</i>	<i>juil-11</i>
<b>Vosges</b>			
<b>Entrées</b>			
Entrées de demandeurs d'emploi ayant un droit payable au RSA	388	372	451
Part dans l'ensemble des entrées	16,1%	14,8%	14,0%
<b>Sorties</b>			
Sorties de demandeurs d'emploi ayant un droit payable au RSA	491	449	379
Part dans l'ensemble des sorties	18,7%	14,5%	16,4%
<i>Pour mémoire : Lorraine</i>			
<b>Entrées</b>			
Entrées de demandeurs d'emploi ayant un droit payable au RSA	2 771	2 302	2 997
Part dans l'ensemble des entrées	19,0%	16,6%	15,6%
<b>Sorties</b>			
Sorties de demandeurs d'emploi ayant un droit payable au RSA	3 126	2 807	2 869
Part dans l'ensemble des sorties	19,5%	18,2%	19,4%

Source : STMT - Pôle Emploi, Dares (cf. Encadré 1 "Sources et définitions")

#### **Avertissement**

Sont repérés ici les demandeurs d'emploi ayant un droit payable au RSA i.e. les bénéficiaires (allocataires ou conjoints) d'une allocation au titre du RSA. Le nombre de ces bénéficiaires n'est pas directement comparable à celui des demandeurs d'emploi ayant des droits ouverts. En effet, ce dernier recouvre également des personnes dont le droit est suspendu. L'information sur le nombre de demandeurs d'emploi ayant un droit payable au RSA n'est disponible que depuis juillet 2010.

## Encadré 1 – SOURCES ET DEFINITIONS

### Demandeurs d'emploi inscrits en fin de mois à Pôle emploi

Les demandeurs d'emploi sont des personnes qui sont inscrites à Pôle emploi, organisme issu de la fusion entre l'ANPE et le réseau des Assedic.

### Catégories de demandeurs d'emploi

Les demandeurs d'emploi inscrits à Pôle emploi sont regroupés en différentes catégories. Conformément aux recommandations du rapport du Cnis sur la définition d'indicateurs en matière d'emploi, de chômage, de sous-emploi et de précarité de l'emploi (septembre 2008), la Dares et Pôle emploi présentent à des fins d'analyse statistique les données sur les demandeurs d'emploi inscrits à Pôle emploi en fonction des catégories suivantes :

- catégorie A : demandeurs d'emploi tenus de faire des actes positifs de recherche d'emploi, sans emploi
- catégorie B : demandeurs d'emploi tenus de faire des actes positifs de recherche d'emploi, ayant exercé une activité réduite courte (de 78 heures ou moins au cours du mois) ;
- catégorie C : demandeurs d'emploi tenus de faire des actes positifs de recherche d'emploi, ayant exercé une activité réduite longue (de plus de 78 heures au cours du mois) ;
- catégorie D : demandeurs d'emploi non tenus de faire des actes positifs de recherche d'emploi (en raison d'un stage, d'une formation, d'une maladie...), sans emploi ;
- catégorie E : demandeurs d'emploi non tenus de faire des actes positifs de recherche d'emploi, en emploi (par exemple : bénéficiaires de contrats aidés).

Dans les fichiers administratifs de Pôle emploi, huit catégories de demandeurs d'emploi sont utilisées (catégories 1 à 8). Ces catégories ont été définies par arrêté (arrêté du 5 février 1992 complété par l'arrêté du 5 mai 1995). Jusqu'au mois de février 2009, les publications étaient fondées sur ces catégories. Le tableau suivant présente la correspondance entre les catégories utilisées à des fins de publication statistique à partir de mars 2009 et les catégories administratives auxquelles Pôle emploi a recours dans sa gestion des demandeurs d'emploi

Catégories statistiques		Catégories administratives
Catégorie A		Catégories 1, 2, 3 hors activité réduite
Catégorie B		Catégories 1, 2, 3 avec activité réduite
Catégorie C		Catégories 6, 7, 8
Catégorie D		Catégorie 4
Catégorie E		Catégorie 5
Catégorie ABC		Catégories 1, 2, 3, 6, 7, 8

La situation réelle au regard de l'emploi des demandeurs d'emploi peut, dans certains cas, ne pas correspondre à la catégorie dans laquelle ils sont enregistrés : si cette correspondance est contrôlée pour les demandeurs d'emploi indemnisés, il n'en est pas de même des demandeurs d'emploi non indemnisés.

Les entrées et les sorties des listes de Pôle emploi sont enregistrées pour l'ensemble A, B, C et non au niveau de chacune des catégories A, B ou C.

### Ancienneté et durée d'inscription sur les listes de Pôle emploi

L'ancienneté d'inscription à la fin du mois  $m$  sur les listes d'un demandeur d'emploi inscrit à Pôle emploi mesure le nombre de jours qu'il a passé sur les listes (en catégories A, B, C). Cette notion se rapporte aux effectifs de demandeurs d'emploi inscrits en catégories A, B et C.

Elle se distingue donc de la durée d'inscription des personnes sortants à la fin du mois  $m$  des listes de Pôle emploi (catégories A, B, C). La durée d'inscription sur les listes mesure à la fin du mois  $m$  le nombre de jours passés sur les listes par le demandeur d'emploi qui est sorti au cours du mois  $m$ .

Du fait du mode d'enregistrement des entrées et des sorties, il n'est pas possible de calculer l'ancienneté en catégorie A (respectivement B ou C) ou la durée passée sans discontinuité dans la catégorie A (respectivement B ou C).

De manière conventionnelle, un demandeur d'emploi qui est resté inscrit plus de 12 mois sur les listes de Pôle emploi (son ancienneté sur les listes est supérieure à 1 an) peut être qualifié de demandeur d'emploi de longue durée. S'il est inscrit depuis plus de 24 mois, il est considéré comme étant demandeur d'emploi de très longue durée.

## Encadré 1 – SOURCES ET DEFINITIONS (suite)

### Motifs d'entrée et de sortie des listes de Pôle emploi pour les catégories A, B, C

Les flux d'entrée et de sortie des listes sont présentés suivant différents motifs. Parmi les motifs d'entrée :

- les « premières entrées » correspondent aux cas où la demande d'emploi est enregistrée alors que la personne se présente pour la première fois sur le marché du travail, notamment lorsqu'elle vient d'achever ses études ou lorsqu'elle était auparavant inactive ;
- les « autres cas » recouvrent des situations ne correspondant à aucune autre ventilation, y compris les entrées pour rupture conventionnelle de CDI.

Parmi les motifs de sortie :

- les arrêts de recherche sont liés à une maladie, un congé de maternité, un accident du travail, un départ en retraite ou une dispense de recherche d'emploi ;
- les cessations d'inscription pour défaut d'actualisation correspondent aux cas où le demandeur d'emploi n'a pas actualisé sa déclaration de situation mensuelle ;
- les radiations administratives peuvent intervenir lorsque le demandeur d'emploi ne répond pas à une convocation, lorsqu'il fait une fausse déclaration ou lorsqu'il refuse une offre d'emploi (le motif d'offre raisonnable d'emploi a été ajouté en octobre 2008), une formation, une visite médicale, un contrat d'apprentissage ou de professionnalisation, un contrat aidé, une action d'insertion. La suspension qui en découle peut aller de 15 jours à 12 mois suivant la cause ;
- les autres cas recouvrent des situations ne correspondant à aucune autre ventilation.

Les motifs de sortie des listes de Pôle emploi sont mal connus dans les fichiers administratifs. En particulier, dans les statistiques publiées ici, les reprises d'emploi déclarées sous-estiment le nombre de reprises réelles d'emploi. En effet, chaque mois, de nombreux demandeurs d'emploi sortent des listes parce qu'ils n'ont pas actualisé leur situation mensuelle en fin de mois (ils sont alors enregistrés dans le motif « cessation d'inscription pour défaut d'actualisation ») ou à la suite d'une radiation administrative, par exemple pour non réponse à convocation. Or, une partie de ces demandeurs d'emploi a en fait retrouvé un emploi. L'enquête trimestrielle Sortants de Pôle emploi et de la Dares fournit une estimation de la part des sorties réelles pour reprise d'emploi.

### Les offres d'emploi collectées à Pôle emploi

Pôle emploi collecte des offres d'emploi auprès des entreprises. Les offres collectées publiées ici sont classées suivant trois types :

- les offres d'emploi durable, pour des contrats de plus de six mois ;
- les offres d'emploi temporaire, pour des contrats compris entre un et six mois ;
- les offres d'emploi occasionnel, pour des contrats de moins d'un mois.

Les rapprochements entre les offres et les demandes d'emploi doivent être faits avec précaution dans la mesure où une partie des besoins de recrutement des entreprises ne donne pas lieu au dépôt d'une offre auprès de Pôle emploi et ce dans des proportions qui peuvent varier selon la qualification de l'emploi, le secteur d'activité ou la taille de l'entreprise.

### Méthodologie de correction des variations saisonnières

La méthodologie adoptée pour corriger les séries publiées ici se décompose en deux étapes détaillées ci-après. Les estimations des coefficients de variations saisonnières sont réalisées sur la période allant de janvier 1996 à décembre 2010. Les coefficients saisonniers sont projetés sur l'ensemble de l'année 2011, de sorte que la campagne de traitement statistique des séries n'a lieu qu'une seule fois par an, au mois de février, quand toutes les données de l'année antérieure sont disponibles.

#### 1<sup>ère</sup> étape : correction des variations saisonnières

Les séries publiées ici sont marquées par des phénomènes récurrents, de type saisonniers, qui ne reflètent pas des mouvements de nature économique. Il est nécessaire d'en faire abstraction pour analyser les fluctuations purement conjoncturelles de ces séries : il faut raisonner sur des données corrigées des variations saisonnières (CVS).

Celles-ci permettent d'éliminer la composante saisonnière de chaque série pour ne garder que les composantes liées à la tendance (i.e. à l'évolution de long terme de la série), au cycle (i.e. aux fluctuations de court terme) et à certaines irrégularités (fluctuations résiduelles non périodiques). Pour les séries France et France Métropolitaine, la cvs est appliquée aux données préalablement corrigées des jours ouvrables.

#### 2<sup>ème</sup> étape : mise cohérence des différentes ventilations

Les séries désaisonnalisées sont mises en cohérence, de sorte que la somme de séries désaisonnalisées soit égale à la série désaisonnalisée de la somme des séries brutes.

## Encadré 1 – SOURCES ET DEFINITIONS (fin)

### Demandeurs d'emploi ayant un droit payable au Revenu de solidarité active (RSA)

Le Revenu de solidarité active (RSA) est entré en vigueur le 1er juin 2009 en France métropolitaine et sera généralisé au plus tard le 1<sup>er</sup> janvier 2011 en Outre-mer. Il a pour objet « d'assurer à ses bénéficiaires des moyens convenables d'existence, afin de lutter contre la pauvreté, encourager l'exercice ou le retour à une activité professionnelle et aider à l'insertion sociale des bénéficiaires » (loi n°2008-1249 du 1er décembre 2008). Il remplace le Revenu minimum d'insertion (RMI), l'Allocation de parent isolé (API) ainsi que les mécanismes d'intéressement liés à la reprise d'emploi.

Le RSA est une allocation destinée à porter les ressources du foyer au niveau d'un revenu garanti. Le revenu garanti est calculé pour chaque foyer en faisant la somme :

- d'un montant forfaitaire dont le niveau varie en fonction de la composition du foyer et du nombre d'enfants à charge et qui correspondait en juin 2009 au montant du RMI ou de l'API pour les parents isolés,
- de 62 % des revenus d'activité des membres du foyer, s'il y en a.

Un bénéficiaire du RSA est tenu « de rechercher un emploi, d'entreprendre les démarches nécessaires à la création de sa propre activité ou d'entreprendre les actions nécessaires à une meilleure insertion sociale ou professionnelle » s'il remplit les conditions suivantes (article L.262-28) :

- les ressources de son foyer sont inférieures à un certain montant forfaitaire, dont le niveau varie en fonction de la composition du foyer et du nombre d'enfants à charge (460,09 €/mois pour un célibataire sans enfant) ;
- il est sans emploi ou ne tire de l'exercice de son activité professionnelle que des revenus inférieurs à 500 € (décret n°2009-404 du 15 avril 2009)

Pour un bénéficiaire du RSA majoré (i.e. une personne isolée assumant la charge d'un ou de plusieurs enfants ou étant enceinte), il est tenu compte des sujétions particulières auxquelles celui-ci est contraint, notamment en matière de garde d'enfants.

Un bénéficiaire du RSA tenu aux obligations précisées ci-dessus est orienté par le Conseil général :

- de façon prioritaire, lorsqu'il est disponible pour occuper un emploi, soit vers Pôle emploi soit, si le département décide d'y recourir, vers un autre organisme participant au service public de l'emploi (mission locale, PLIE, organisme privé de placement...);
- vers les autorités ou organismes compétents en matière d'insertion sociale lorsque des difficultés (de logement ou de santé notamment) font temporairement obstacle à son engagement dans une démarche de recherche d'emploi.

A compter de juillet 2010, sont repérés dans le système d'information statistique de Pôle emploi les demandeurs d'emploi ayant un droit payable au RSA i.e. les bénéficiaires (allocataires ou conjoint) d'une allocation au titre du RSA. Entre juin 2009 et juin 2010, seuls étaient repérés dans les fichiers de Pôle emploi les demandeurs d'emploi ayant des droits ouverts au RSA i.e. les personnes ayant un droit payable au RSA, les personnes ayant un droit au RSA suspendu pendant 4 mois maximum (notamment pour non respect des devoirs qui leur incombent, non renouvellement de déclaration trimestrielle de ressources, dépassement du seuil de ressources, ou parce que la demande est en cours de traitement). Parmi ces demandeurs d'emploi repérés comme ayant des droits ouverts au RSA, certains ne percevront pas le RSA. Les données relatives aux demandeurs d'emploi ayant des droits ouverts au RSA ne seront plus publiées à partir de janvier 2011.

Quatre catégories d'indicateurs relatifs aux demandeurs d'emploi ayant un droit payable au RSA sont publiées :

- les demandeurs d'emploi inscrits en fin de mois à Pôle emploi et ayant un droit payable au RSA ;
- les demandeurs d'emploi inscrits en fin de mois ayant un droit payable au RSA selon la composante de RSA. Il existe trois composantes de RSA : le RSA socle seul, le RSA socle et activité, le RSA activité seul. Le RSA socle seul bénéficie aux foyers qui n'ont pas de revenu d'activité, il est égal au montant forfaitaire. Le RSA socle et activité bénéficie aux foyers qui ont de faibles revenus d'activité et dont l'ensemble des ressources est inférieur au montant forfaitaire. Le RSA activité seul bénéficie aux foyers qui ont de faibles revenus d'activité et dont l'ensemble des ressources est supérieur au montant forfaitaire. Cette nouvelle composante élargit le champ des bénéficiaires ;
- les entrées à Pôle emploi de demandeurs d'emploi ayant un droit payable au RSA ;
- les sorties de Pôle emploi de demandeurs d'emploi ayant un droit payable au RSA.

Le dénombrement des demandeurs d'emploi ayant un droit payable au RSA résulte d'un rapprochement entre les fichiers de Pôle emploi d'une part et ceux de la Cnaf et de la CCMSA d'autre part.

La mise en œuvre de la loi portant création du RSA à compter du 1<sup>er</sup> juin 2009 est susceptible d'accroître sensiblement le nombre de demandeurs d'emploi inscrits à Pôle emploi et, parmi ceux-ci, la part de ceux qui bénéficient d'une prestation de solidarité (RMI ou API avant le 1<sup>er</sup> juin 2009 ; RSA après le 1<sup>er</sup> juin ainsi que RMI et API à titre transitoire

pour certains bénéficiaires). En effet, l'obligation d'orientation vers le service public de l'emploi des bénéficiaires du RSA disponibles pour occuper un emploi devrait conduire une proportion plus importante qu'auparavant de bénéficiaires de prestation de solidarité à s'inscrire à Pôle emploi. Par ailleurs, l'ouverture du RSA à des personnes auparavant non éligibles au RMI ou à l'API (salariés à faibles revenus ne bénéficiant pas ou plus de mesures d'intéressement) pourrait conduire certains demandeurs d'emploi (notamment en activité réduite) à se voir ouvrir des droits nouveaux au RSA.

## **Encadré 2 - Les demandeurs d'emploi inscrits à Pôle emploi : un concept différent du chômage au sens du BIT**

La notion de demandeurs d'emploi inscrits à Pôle Emploi est une notion différente de celle du chômage au sens du BIT : certains demandeurs d'emploi ne sont pas chômeurs au sens du BIT et inversement certains chômeurs au sens du BIT ne sont pas inscrits à Pôle Emploi.

Les données relatives aux demandeurs d'emploi sont issues des fichiers administratifs de gestion de Pôle emploi. La répartition entre les diverses catégories A, B, ou C s'effectue sur la base de règles juridiques portant notamment sur l'obligation de faire des actes positifs de recherche d'emploi et d'être immédiatement disponible. L'exercice d'une activité réduite est autorisé.

Pour mémoire, un chômeur au sens du BIT est une personne en âge de travailler (c'est-à-dire ayant 15 ans ou plus) qui : 1) n'a pas travaillé, ne serait-ce qu'une heure, au cours de la semaine de référence, 2) est disponible pour prendre un emploi dans les 15 jours et 3) a cherché activement un emploi dans le mois précédent ou en a trouvé un qui commence dans les trois mois. Seule une enquête statistique peut vérifier si ces critères sont remplis. En France, il s'agit de l'enquête Emploi de l'Insee.

Alors que le chômage au sens du BIT constitue un indicateur de référence pour l'analyse des évolutions du marché du travail, le nombre de demandeurs d'emploi inscrits en fin de mois à Pôle Emploi peut être affecté par d'autres facteurs : modifications du suivi et de l'accompagnement des demandeurs d'emploi, comportements d'inscription des demandeurs d'emploi, mise en place du RSA (1<sup>er</sup> juin 2009)...

L'Insee publie chaque trimestre les indicateurs de référence pour le chômage au sens du BIT à partir des résultats trimestriels de son enquête Emploi pour la France métropolitaine. Les dernières estimations de l'Insee sont disponibles sur son site Internet : <http://www.insee.fr/fr/themes/indicateur.asp?id=14>.

**Retrouvez aussi les données nationales ou régionales sur les sites  
de la DARES, de l'ETAT en Lorraine, de la DIRECCTE ou de PÔLE EMPLOI :**

<http://www.travail-solidarite.gouv.fr/etudes-recherche-statistiques-dares/statistiques/chomage/>

<http://www.infos.moselle.sit.gouv.fr/>

[http://www.lorraine.travail.gouv.fr/site/Accueil\\_DIRECCTE\\_Lorraine-328.html](http://www.lorraine.travail.gouv.fr/site/Accueil_DIRECCTE_Lorraine-328.html)

([http://www.lorraine.travail.gouv.fr/site/Marche\\_du\\_travailchomage-124.html](http://www.lorraine.travail.gouv.fr/site/Marche_du_travailchomage-124.html))

<http://www.pole-emploi.fr/accueilpe/>