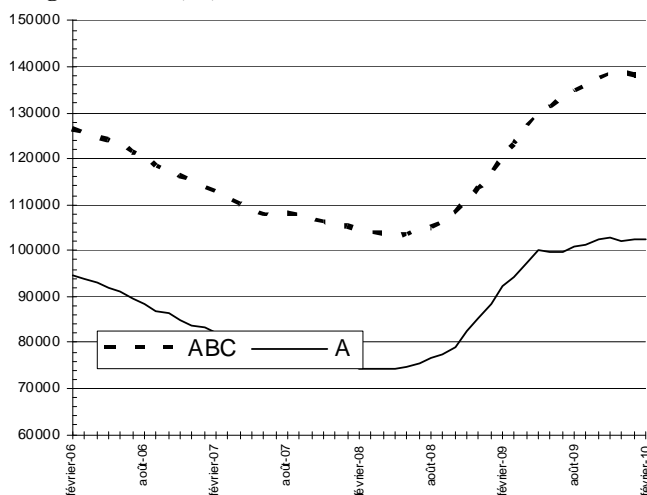


CAHIERS LORRAINS DE L'EMPLOI

LE MARCHE DU TRAVAIL EN FEVRIER 2010

Demandeurs d'emploi inscrits en fin de mois à Pôle emploi Catégories A et A, B, C en données CVS



Source : STMT - Pôle emploi, Dares

Calculs : DIRECCTE de Lorraine / Seves

DEMANDEURS D'EMPLOI PAR CATEGORIE

Le nombre de demandeurs d'emploi inscrits à Pôle emploi de catégorie A s'établit à 102 420 en Lorraine fin février 2010. Ce nombre est en légère hausse par rapport au mois précédent (+0,1% soit +130). Sur un an, il est en hausse de +11,2%. En France métropolitaine, le nombre de demandeurs d'emploi inscrits en catégorie A progresse de +0,1% par rapport au mois précédent (+12,8% sur un an). Le nombre de demandeurs d'emploi inscrits à Pôle emploi des catégories A, B, C s'établit à 138 590 en Lorraine fin février 2010. Ce nombre croît de 0,3% par rapport au mois précédent (soit +370). Sur un an, il augmente de +15%. En France métropolitaine, le nombre de demandeurs d'emploi inscrits en catégories A, B, C augmente de +0,2% par rapport au mois précédent (+14,1% sur un an). A compter du 1^{er} juin 2009, la mise en œuvre du revenu de solidarité active (RSA) est susceptible d'affecter sensiblement le nombre de demandeurs d'emploi inscrits à Pôle emploi.

Rappel : les variations saisonnières de 1996 à 2010 ont été recalculées en janvier 2010.

Demandeurs d'emploi inscrits à Pôle Emploi en fin de mois en catégorie A et en catégorie ABC en CVS

Données CVS	février-2009	janvier-2010	février-2010	Variation sur	
				un mois	sur un an
Lorraine					
Catégorie A (Actes positifs de recherche d'emploi, sans emploi)	92 130	102 290	102 420	0,1%	11,2%
Catégories A, B, C (Actes positifs de recherche d'emploi)	120 490	138 220	138 590	0,3%	15,0%
France Métropolitaine					
Catégorie A (Actes positifs de recherche d'emploi, sans emploi)	2 365 400	2 664 600	2 667 900	0,1%	12,8%
Catégories A, B, C (Actes positifs de recherche d'emploi)	3 393 200	3 865 100	3 872 900	0,2%	14,1%

Source : STMT - pôle Emploi, Dares. Calculs des CVS : DIRECCTE de Lorraine / Seves, Dares - nouvelle série CVS en janvier

Les données présentées concernent les demandeurs d'emploi inscrits en fin de mois à Pôle emploi.

La notion de demandeurs d'emploi inscrit à Pôle emploi est une notion différente de celle du chômage au sens du Bureau International du Travail (BIT) : certains demandeurs d'emploi ne sont pas chômeurs au sens du BIT et certains chômeurs au sens du BIT ne sont pas inscrits à Pôle emploi. Au-delà des évolutions du marché du travail, différents facteurs peuvent affecter les données relatives aux demandeurs d'emploi : modifications du suivi et de l'accompagnement des demandeurs d'emploi, comportements d'inscription des demandeurs d'emploi... En particulier, à compter du 1^{er} juin 2009, les dispositions relatives aux nouvelles obligations de recherche d'emploi des bénéficiaires du RSA et à leur accompagnement par le service public de l'emploi sont susceptibles d'accroître sensiblement le nombre de demandeurs d'emploi inscrits à Pôle emploi. A partir de février 2009, les données sur les demandeurs d'emploi sont présentées selon de nouveaux regroupements (catégories A,B,C,D,E). Les données brutes correspondant aux anciennes catégories (1,2,3,4,5,6,7,8) sont présentées, avec les nouvelles et pour une période transitoire, en annexe de la publication.

1 - DEMANDEURS D'EMPLOI PAR DEPARTEMENT

S'agissant de la catégorie A, par département, le nombre de demandeurs d'emploi varie en février 2010 par rapport au mois précédent entre -0,8% et +0,6% : -0,4% en Meurthe et Moselle, -0,8% en Meuse, +0,6% en Moselle et +0,1% dans les Vosges.

En catégorie ABC, le nombre de demandeurs d'emploi varie en février 2010 par rapport au mois précédent entre -0,8% et +0,7% : +0% en Meurthe et Moselle, -0,8% en Meuse, +0,7% en Moselle et 0% dans les Vosges.

Demandeurs d'emploi inscrits à Pôle Emploi en fin de mois en Lorraine en catégorie A et en CVS

Données CVS	février 2009	janvier 2010	février 2010	Variation sur un mois	Variation sur un an
Meurthe et Moselle	26 560	30 180	30 070	-0,4%	13,2%
Meuse	7 340	8 320	8 250	-0,8%	12,4%
Moselle	42 060	46 940	47 240	0,6%	12,3%
Vosges	16 170	16 850	16 860	0,1%	4,3%
Lorraine	92 130	102 290	102 420	0,1%	11,2%

Source : STMT - pôle Emploi, Dares. Calculs des CVS : DIRECCTE de Lorraine / Seves, Dares - adoption nouvelle série CVS en janvier

Demandeurs d'emploi inscrits à Pôle Emploi en fin de mois en Lorraine en catégorie ABC en CVS

Données CVS	février 2009	janv 2010	février 2010	Variation sur un mois	Variation sur un an
Meurthe et Moselle	35 630	41 240	41 250	0,0%	15,8%
Meuse	9 810	11 210	11 120	-0,8%	13,4%
Moselle	53 580	62 330	62 780	0,7%	17,2%
Vosges	21 470	23 440	23 440	0,0%	9,2%
Lorraine	120 490	138 220	138 590	0,3%	15,0%

Source : STMT - pôle Emploi, Dares. Calculs des CVS : DIRECCTE de Lorraine / Seves, Dares - adoption nouvelle série CVS en janvier

2.a - DEMANDEURS D'EMPLOI PAR SEXE ET TRANCHE D'ÂGE en A

En Lorraine, le nombre de demandeurs d'emploi (DE) de catégorie A progresse au mois de février 2010 de +0,1% pour les hommes (+13,8% sur un an) et de +0,2% pour les femmes (+8,1% sur un an). Le nombre de demandeurs d'emploi de catégorie A de moins de 25 ans baisse de -1,5% en février 2010 (+0,2% sur un an). Le nombre de ceux âgés de 25 à 49 ans progresse de +0,2% (+11,8% sur un an) et le nombre de ceux de 50 ans et plus s'accroît de +1,7% (+23,7% sur un an).

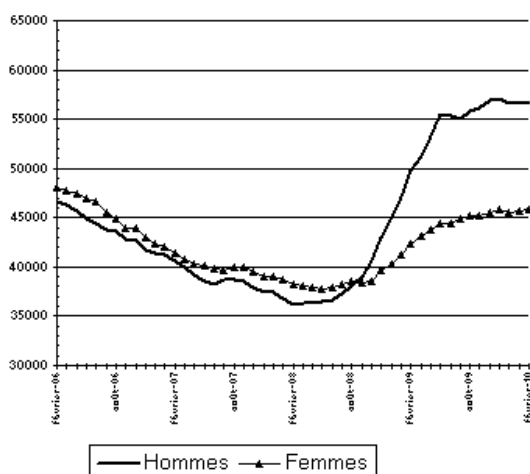
La plus faible augmentation du nombre de demandeuses sur un an leur permet de passer en un an de 46% à 44,7%. Dans le même temps la part des jeunes est en baisse de 21,2% à 19,1%.

Demandeurs d'emploi inscrits à Pôle Emploi en fin de mois en Lorraine en catégorie A et en CVS

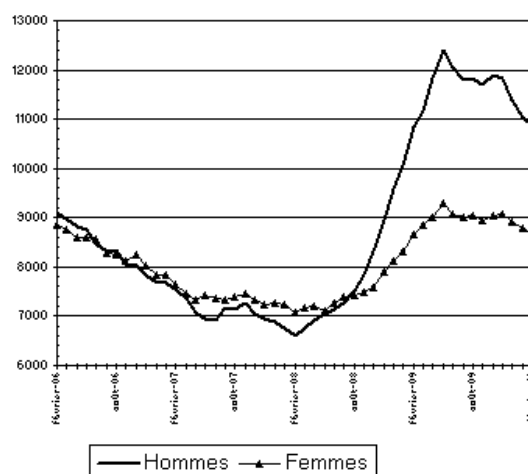
Données CVS	février 2009	janvier 2010	février 2010	Variation sur un mois	Variation sur un an
Lorraine					
Hommes	49 778	56 606	56 639	0,1%	13,8%
Femmes	42 345	45 679	45 777	0,2%	8,1%
<i>Part des femmes</i>	<i>46,0%</i>	<i>44,7%</i>	<i>44,7%</i>		
Moins de 25 ans	19 496	19 824	19 533	-1,5%	0,2%
Entre 25 et 49 ans	58 525	65 316	65 441	0,2%	11,8%
50 ans et plus	14 102	17 145	17 442	1,7%	23,7%
<i>Part des jeunes</i>	<i>21,2%</i>	<i>19,4%</i>	<i>19,1%</i>		
Hommes de moins de 25 ans	10 834	11 022	10 876	-1,3%	0,4%
Hommes de 25 à 49 ans	31 585	36 299	36 300	0,0%	14,9%
Hommes de 50 ans et plus	7 359	9 285	9 463	1,9%	28,6%
Femmes de moins de 25 ans	8 662	8 802	8 657	-1,6%	-0,1%
Femmes de 25 à 49 ans	26 940	29 017	29 141	0,4%	8,2%
Femmes de 50 ans et plus	6 743	7 860	7 979	1,5%	18,3%
Ensemble de la catégorie A	92 130	102 290	102 420	0,1%	11,2%

Source : STMT - pôle Emploi, Dares. Calculs des CVS : DIRECCTE de Lorraine / Seves, Dares - adoption nouvelle série CVS en janvier

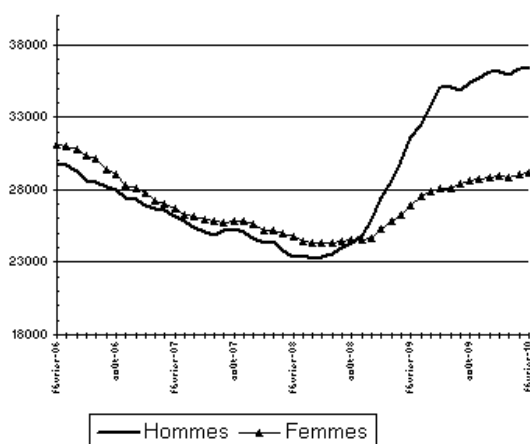
Par sexe (cvs)



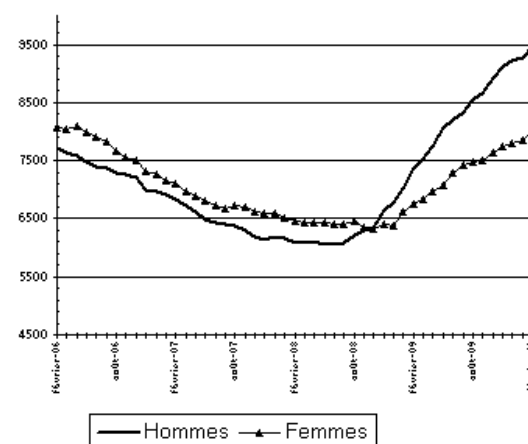
Moins de 25 ans (cvs)



Entre 25 ans et 49 ans (cvs)



50 ans et plus (cvs)



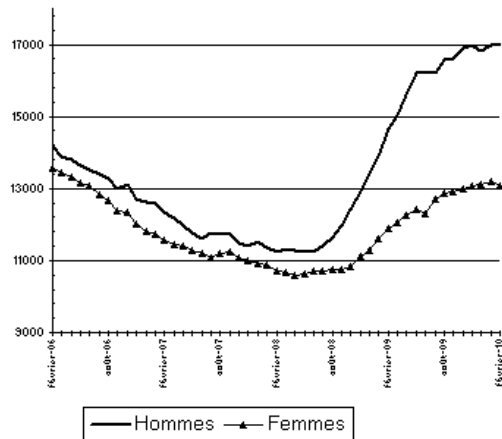
2.a - DEMANDEURS D'EMPLOI PAR SEXE ET TRANCHE D'ÂGE

**Demandeurs d'emploi inscrits à Pôle Emploi en fin de mois en Lorraine - Meurthe et Moselle
en catégorie A et en CVS**

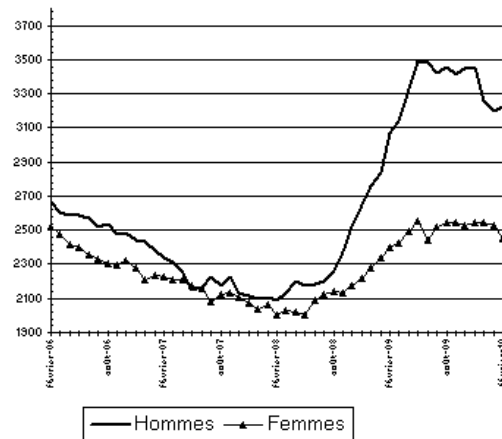
Données CVS	février 2009	janvier 2010	février 2010	Variation sur un mois	Variation sur un an
Meurthe et Moselle					
Hommes	14 673	16 995	17 009	0,1%	15,9%
Femmes	11 884	13 185	13 056	-1,0%	9,9%
<i>Part des femmes</i>	<i>44,7%</i>	<i>43,7%</i>	<i>43,4%</i>		
Moins de 25 ans					
Entre 25 et 49 ans	17 292	19 768	19 631	-0,7%	13,5%
50 ans et plus	3 800	4 680	4 763	1,8%	25,3%
<i>Part des jeunes</i>	<i>20,6%</i>	<i>19,0%</i>	<i>18,9%</i>		
Hommes de moins de 25 ans					
Hommes de 25 à 49 ans	3 067	3 202	3 222	0,6%	5,1%
Hommes de 50 ans et plus	9 565	11 190	11 134	-0,5%	16,4%
Femmes de moins de 25 ans					
Femmes de 25 à 49 ans	2 398	2 530	2 449	-3,2%	2,1%
Femmes de 50 ans et plus	7 727	8 578	8 497	-0,9%	10,0%
Femmes de 50 ans et plus	1 759	2 077	2 110	1,6%	20,0%
Ensemble de la catégorie A	26 560	30 180	30 070	-0,4%	13,2%

Source : STMT - pôle Emploi, Dares. Calculs des CVS : DIRECCTE de Lorraine / Seves, Dares - adoption nouvelle correction des variations saisonnières en janvier

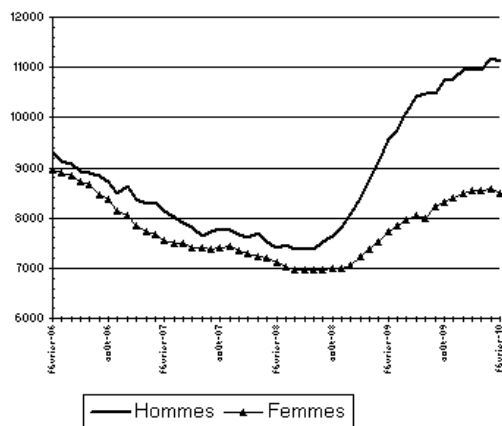
Par sexe (cvs)



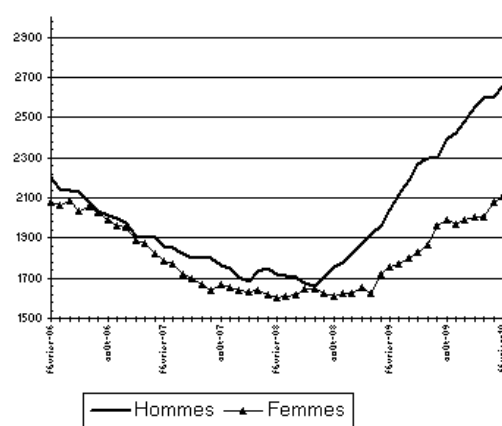
Moins de 25 ans (cvs)



Entre 25 ans et 49 ans (cvs)



50 ans et plus (cvs)



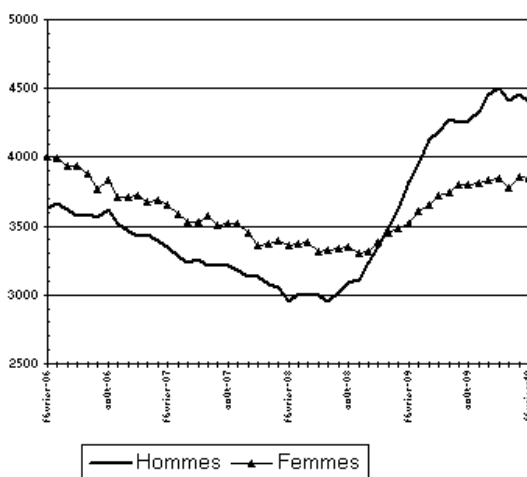
2.a - DEMANDEURS D'EMPLOI PAR SEXE ET TRANCHE D'ÂGE

Demandeurs d'emploi inscrits à Pôle Emploi en fin de mois en Meuse en catégorie A et en CVS

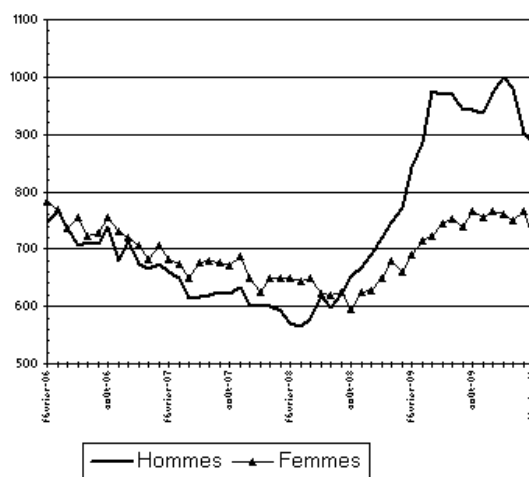
Données CVS	février 2009	janvier 2010	février 2010	Variation sur un mois	Variation sur un an
Meuse					
Hommes	3 823	4 453	4 401	-1,2%	15,1%
Femmes	3 513	3 863	3 849	-0,4%	9,6%
<i>Part des femmes</i>	<i>47,9%</i>	<i>46,4%</i>	<i>46,7%</i>		
Moins de 25 ans	1 533	1 668	1 602	-4,0%	4,5%
Entre 25 et 49 ans	4 584	5 116	5 095	-0,4%	11,1%
50 ans et plus	1 219	1 532	1 553	1,4%	27,4%
<i>Part des jeunes</i>	<i>20,9%</i>	<i>20,0%</i>	<i>19,4%</i>		
Hommes de moins de 25 ans	843	901	885	-1,8%	5,0%
Hommes de 25 à 49 ans	2 343	2 730	2 673	-2,1%	14,1%
Hommes de 50 ans et plus	637	822	843	2,6%	32,3%
Femmes de moins de 25 ans	690	767	717	-6,5%	3,9%
Femmes de 25 à 49 ans	2 241	2 386	2 422	1,5%	8,1%
Femmes de 50 ans et plus	582	710	710	0,0%	22,0%
Ensemble de la catégorie A	7 340	8 320	8 250	-0,8%	12,4%

Source : STMT - pôle Emploi, Dares. Calculs des CVS : DIRECCTE de Lorraine / Seves, Dares - adoption nouvelle correction des variations saisonnières en janvier

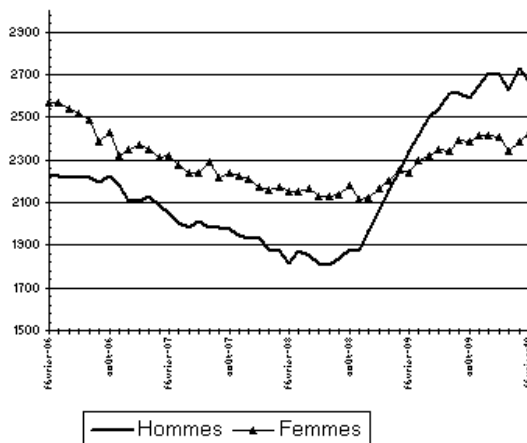
Par sexe (cvs)



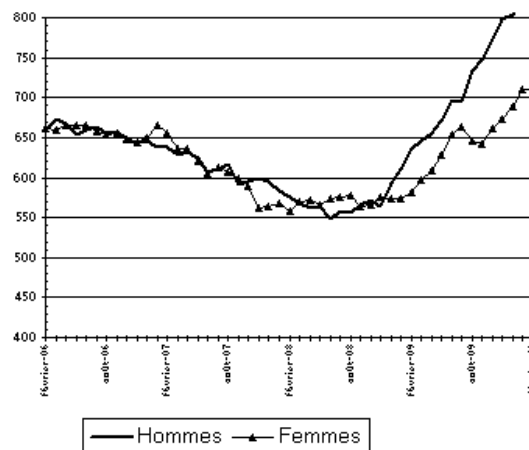
Moins de 25 ans (cvs)



Entre 25 ans et 49 ans (cvs)



50 ans et plus (cvs)



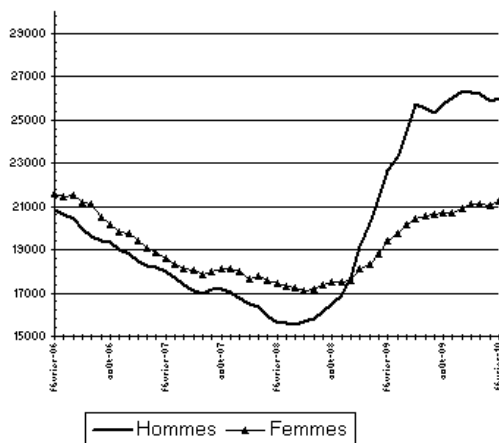
2.a - DEMANDEURS D'EMPLOI PAR SEXE ET TRANCHE D'ÂGE

Demandeurs d'emploi inscrits à Pôle Emploi en fin de mois en Lorraine - Moselle en catégorie A et en CVS

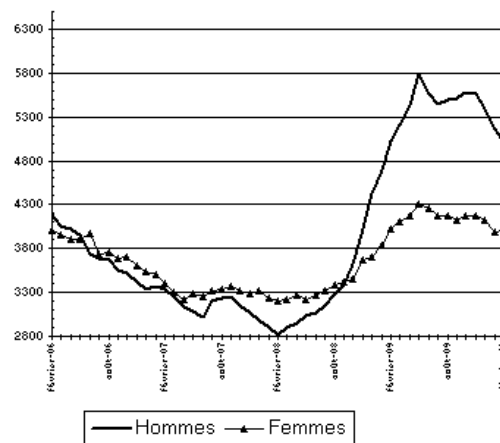
Données CVS	février 2009	janvier 2010	février 2010	Variation sur un mois	Variation sur un an
Moselle					
Hommes	22 660	25 891	25 992	0,4%	14,7%
Femmes	19 401	21 047	21 246	0,9%	9,5%
<i>Part des femmes</i>	<i>46,1%</i>	<i>44,8%</i>	<i>45,0%</i>		
Moins de 25 ans	9 049	9 148	9 012	-1,5%	-0,4%
Entre 25 et 49 ans	26 871	30 254	30 547	1,0%	13,7%
50 ans et plus	6 141	7 536	7 679	1,9%	25,0%
<i>Part des jeunes</i>	<i>27,5%</i>	<i>19,5%</i>	<i>19,7%</i>		
Hommes de moins de 25 ans	5 031	5 156	5 008	-2,9%	-0,5%
Hommes de 25 à 49 ans	14 483	16 738	16 910	1,0%	16,8%
Hommes de 50 ans et plus	3 146	3 997	4 074	1,9%	29,5%
Femmes de moins de 25 ans	4 018	3 992	4 004	0,3%	-0,3%
Femmes de 25 à 49 ans	12 388	13 516	13 637	0,9%	10,1%
Femmes de 50 ans et plus	2 995	3 539	3 605	1,9%	20,4%
Ensemble de la catégorie A	42 060	46 940	47 240	0,6%	12,3%

Source : STMT - pôle Emploi, Dares. Calculs des CVS : DIRECCTE de Lorraine / Seves, Dares - adoption nouvelle correction des variations saisonnières en janvier

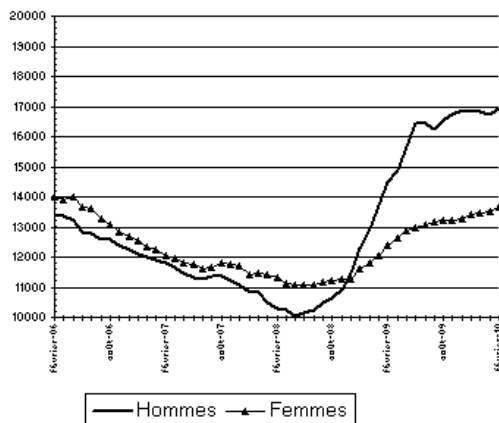
Par sexe (cvs)



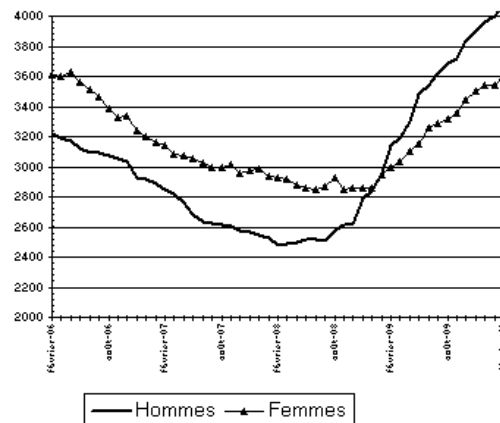
Moins de 25 ans (cvs)



Entre 25 ans et 49 ans (cvs)



50 ans et plus (cvs)



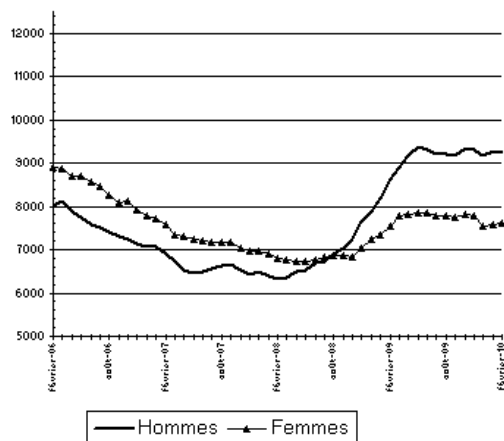
2.a - DEMANDEURS D'EMPLOI PAR SEXE ET TRANCHE D'ÂGE

Demandeurs d'emploi inscrits à Pôle Emploi en fin de mois en Lorraine - Vosges en catégorie A et en CVS

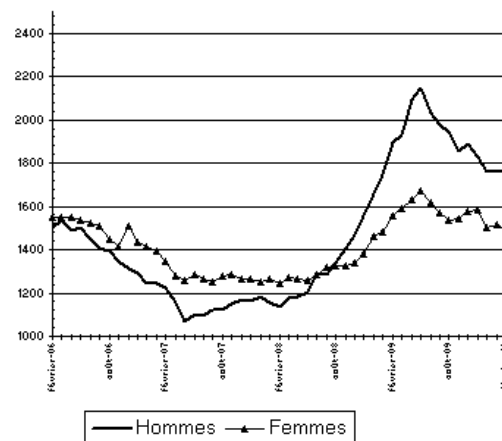
Données CVS	février 2009	janvier 2010	février 2010	Variation sur un mois	Variation sur un an
Vosges					
Hommes	8 622	9 267	9 237	-0,3%	7,1%
Femmes	7 547	7 584	7 626	0,6%	1,0%
<i>Part des femmes</i>	<i>46,7%</i>	<i>45,0%</i>	<i>45,2%</i>		
Moins de 25 ans	3 449	3 276	3 248	-0,9%	-5,8%
Entre 25 et 49 ans	9 778	10 178	10 168	-0,1%	4,0%
50 ans et plus	2 942	3 397	3 447	1,5%	17,2%
<i>Part des jeunes</i>	<i>21,3%</i>	<i>19,4%</i>	<i>19,3%</i>		
Hommes de moins de 25 ans	1 893	1 763	1 761	-0,1%	-7,0%
Hommes de 25 à 49 ans	5 194	5 641	5 583	-1,0%	7,5%
Hommes de 50 ans et plus	1 535	1 863	1 893	1,6%	23,3%
Femmes de moins de 25 ans	1 556	1 513	1 487	-1,7%	-4,4%
Femmes de 25 à 49 ans	4 584	4 537	4 585	1,1%	0,0%
Femmes de 50 ans et plus	1 407	1 534	1 554	1,3%	10,4%
Ensemble de la catégorie A	16 170	16 850	16 860	0,1%	4,3%

Source : STMT - pôle Emploi, Dares. Calculs des CVS : DIRECCTE de Lorraine / Seves, Dares - adoption nouvelle correction des variations saisonnières en janvier

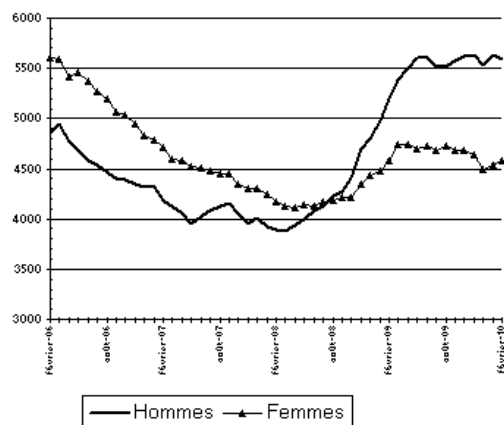
Par sexe (cvs)



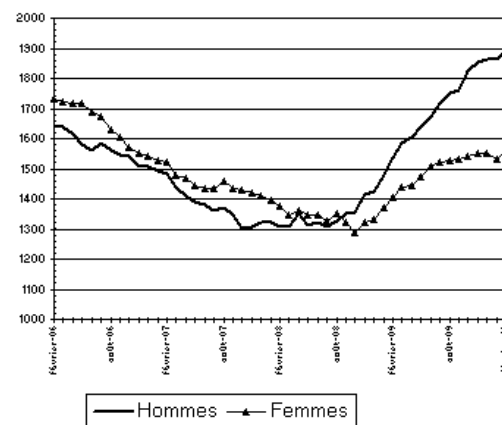
Moins de 25 ans (cvs)



Entre 25 ans et 49 ans (cvs)



50 ans et plus (cvs)



2.b - DEMANDEURS D'EMPLOI PAR SEXE ET TRANCHE D'ÂGE en ABC

Parmi l'ensemble des demandeurs d'emploi (DE) de catégories A, B, C, en Lorraine, le nombre d'hommes augmente de 0,3% en février 2010 (+18,6% sur un an) et le nombre de femmes de 0,2% (+11,3% sur un an). Le nombre de demandeurs d'emploi de catégories A, B, C de moins de 25 ans baisse de -0,8% en février 2010 (+6,4% sur un an). Le nombre de ceux de 25 à 49 ans est en hausse de 0,3% (+15,7% sur un an) et de 1,3% pour les 50 ans et plus (+23,5% sur un an).

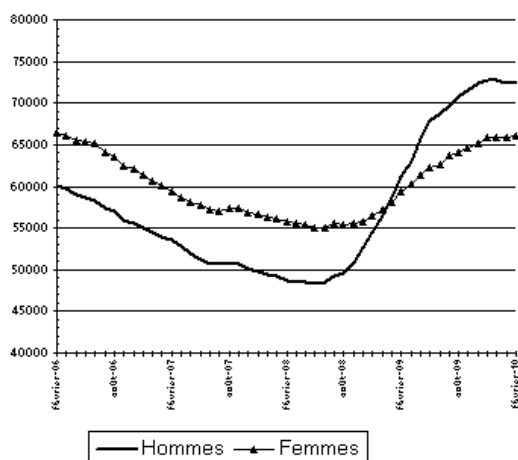
La plus faible augmentation du nombre de demandeuses leur permet de passer en un an de 49,2% à 47,6%. De même, la part des jeunes décroît de 20,2% à 18,7%.

Demandeurs d'emploi inscrits à Pôle Emploi en fin de mois en Lorraine en catégorie ABC en CVS

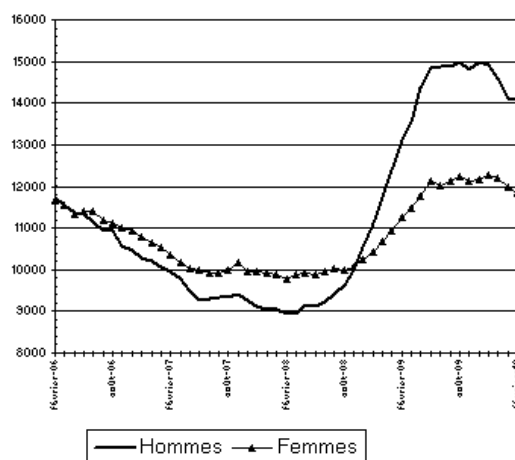
Données CVS	février 2009	janvier 2010	février 2010	Variation sur un mois	Variation sur un an
Lorraine					
Hommes	61 203	72 336	72 581	0,3%	18,6%
Femmes	59 282	65 885	66 010	0,2%	11,3%
<i>Part des femmes</i>	<i>49,2%</i>	<i>47,7%</i>	<i>47,6%</i>		
Moins de 25 ans	24 361	26 128	25 923	-0,8%	6,4%
Entre 25 et 49 ans	77 245	89 075	89 350	0,3%	15,7%
50 ans et plus	18 879	23 018	23 318	1,3%	23,5%
<i>Part des jeunes</i>	<i>20,2%</i>	<i>18,9%</i>	<i>18,7%</i>		
Hommes de moins de 25 ans	13 095	14 131	14 079	-0,4%	7,5%
Hommes de 25 à 49 ans	39 279	46 963	47 113	0,3%	19,9%
Hommes de 50 ans et plus	8 829	11 242	11 389	1,3%	29,0%
Femmes de moins de 25 ans	11 266	11 997	11 844	-1,3%	5,1%
Femmes de 25 à 49 ans	37 966	42 112	42 237	0,3%	11,2%
Femmes de 50 ans et plus	10 050	11 776	11 929	1,3%	18,7%
Ensemble de la catégorie A,B,C	120 490	138 220	138 590	0,3%	15,0%

Source : STMT - pôle Emploi, Dares. Calculs des CVS : DIRECCTE de Lorraine / Seves, Dares - adoption nouvelle série CVS en janvier

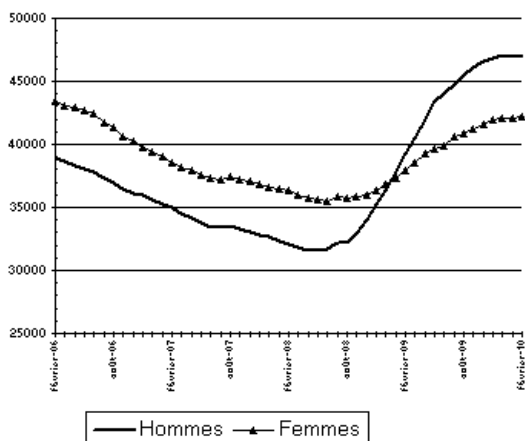
Par sexe (cvs)



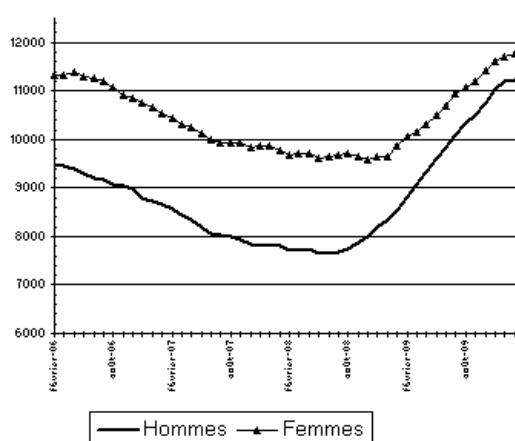
Moins de 25 ans (cvs)



Entre 25 ans et 49 ans (cvs)



50 ans et plus (cvs)



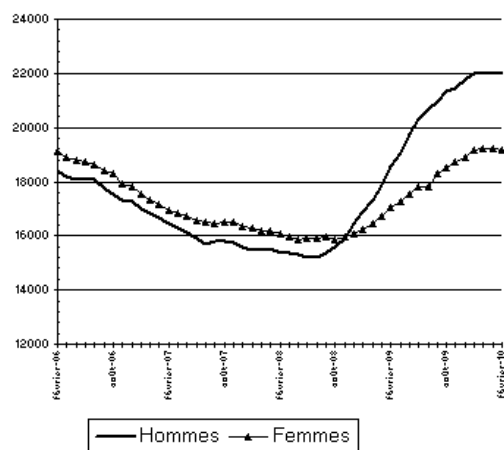
2.b - DEMANDEURS D'EMPLOI PAR SEXE ET TRANCHE D'ÂGE

Demandeurs d'emploi inscrits à Pôle Emploi en fin de mois en Lorraine - Meurthe et Moselle
en catégorie ABC en CVS

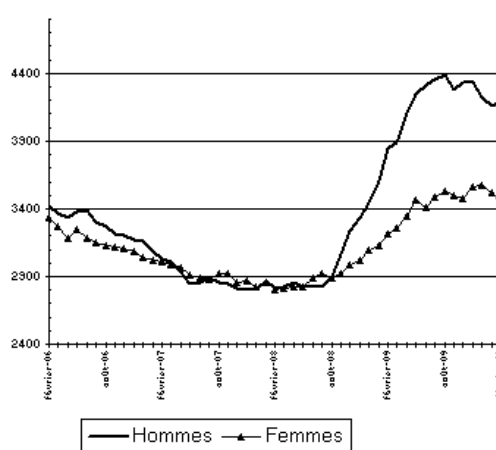
Données CVS	février 2009	janvier 2010	février 2010	Variation sur un mois	Variation sur un an
Meurthe et Moselle					
Hommes	18 572	21 999	22 072	0,3%	18,8%
Femmes	17 053	19 244	19 181	-0,3%	12,5%
<i>Part des femmes</i>	<i>47,9%</i>	<i>46,7%</i>	<i>46,5%</i>		
Moins de 25 ans	7 054	7 673	7 640	-0,4%	8,3%
Entre 25 et 49 ans	23 308	27 191	27 146	-0,2%	16,5%
50 ans et plus	5 263	6 379	6 467	1,4%	22,9%
<i>Part des jeunes</i>	<i>19,8%</i>	<i>18,6%</i>	<i>18,5%</i>		
Hommes de moins de 25 ans	3 840	4 158	4 194	0,9%	9,2%
Hommes de 25 à 49 ans	12 213	14 633	14 620	-0,1%	19,7%
Hommes de 50 ans et plus	2 519	3 208	3 258	1,6%	29,3%
Femmes de moins de 25 ans	3 214	3 515	3 446	-2,0%	7,2%
Femmes de 25 à 49 ans	11 095	12 558	12 526	-0,3%	12,9%
Femmes de 50 ans et plus	2 744	3 171	3 209	1,2%	16,9%
Ensemble de la catégorie A,B,C	35 630	41 240	41 250	0,0%	15,8%

Source : STMT - pôle Emploi, Dares. Calculs des CVS : DIRECCTE de Lorraine / Seves, Dares - adoption nouvelle correction des variations saisonnières en janvier

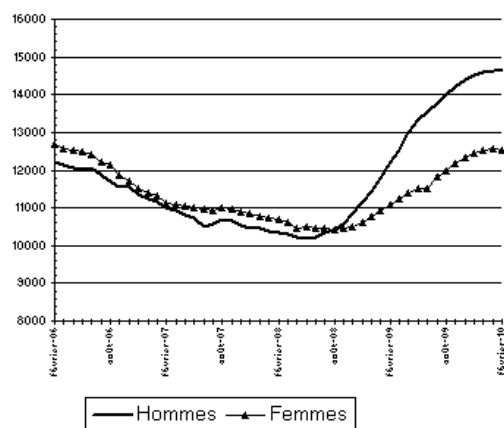
Par sexe (cvs)



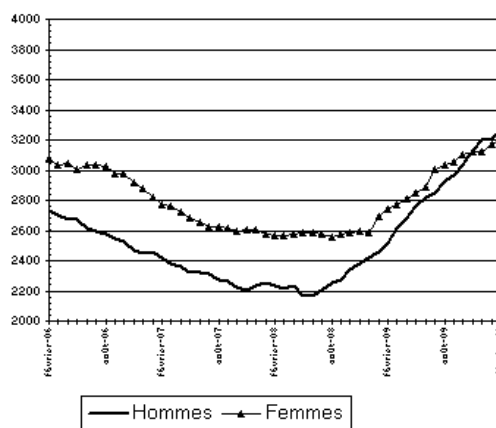
Moins de 25 ans (cvs)



Entre 25 ans et 49 ans (cvs)



50 ans et plus (cvs)



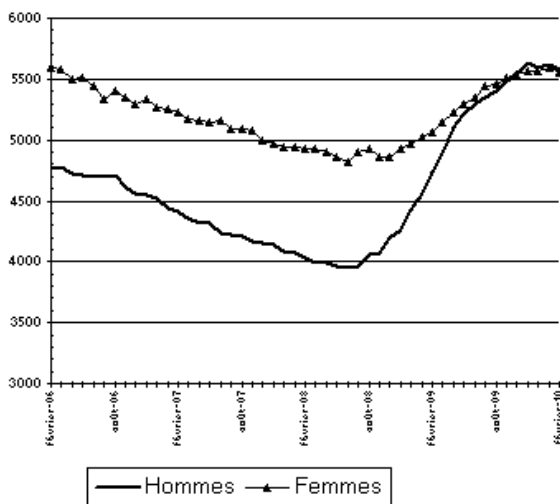
2.b - DEMANDEURS D'EMPLOI PAR SEXE ET TRANCHE D'ÂGE

**Demandeurs d'emploi inscrits à Pôle Emploi en fin de mois en Meuse
en catégorie ABC en CVS**

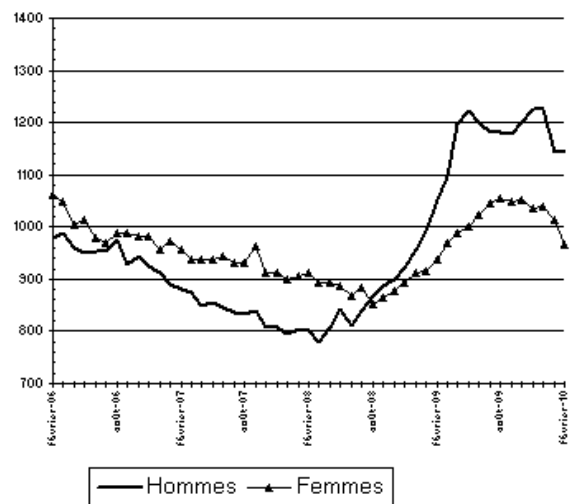
Données CVS	février 2009	janvier 2010	février 2010	Variation sur un mois	Variation sur un an
Meuse					
Hommes	4 744	5 620	5 578	-0,7%	17,6%
Femmes	5 068	5 588	5 546	-0,8%	9,4%
<i>Part des femmes</i>	51,7%	49,8%	49,9%		
Moins de 25 ans	1 989	2 156	2 110	-2,1%	6,1%
Entre 25 et 49 ans	6 169	7 007	6 949	-0,8%	12,6%
50 ans et plus	1 654	2 045	2 065	1,0%	24,8%
<i>Part des jeunes</i>	20,3%	19,2%	19,0%		
Hommes de moins de 25 ans	1 053	1 144	1 143	-0,1%	8,5%
Hommes de 25 à 49 ans	2 926	3 485	3 439	-1,3%	17,5%
Hommes de 50 ans et plus	765	991	996	0,5%	30,2%
Femmes de moins de 25 ans	936	1 012	967	-4,4%	3,3%
Femmes de 25 à 49 ans	3 243	3 522	3 510	-0,3%	8,2%
Femmes de 50 ans et plus	889	1 054	1 069	1,4%	20,2%
Ensemble de la catégorie A,B,C	9 810	11 210	11 120	-0,8%	13,4%

Source : STMT - pôle Emploi, Dares. Calculs des CVS : DIRECCTE de Lorraine / Seves, Dares - adoption nouvelle correction des variations saisonnières en janvier

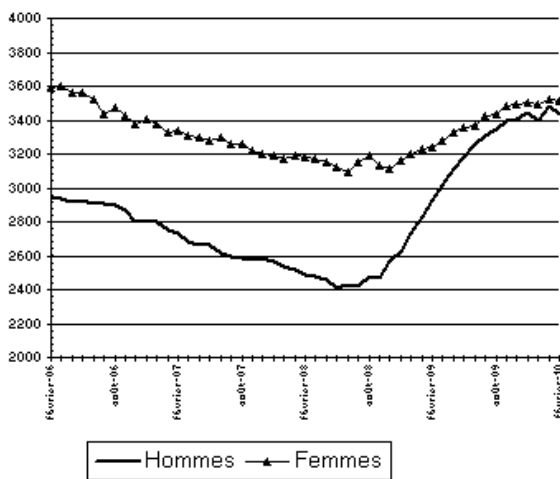
Par sexe (cvs)



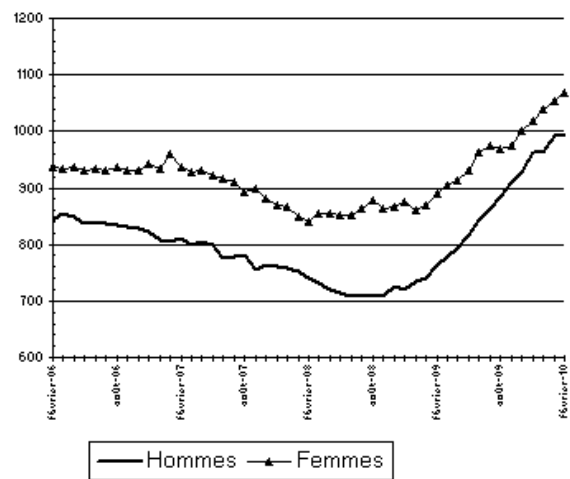
Moins de 25 ans (cvs)



Entre 25 ans et 49 ans (cvs)



50 ans et plus (cvs)



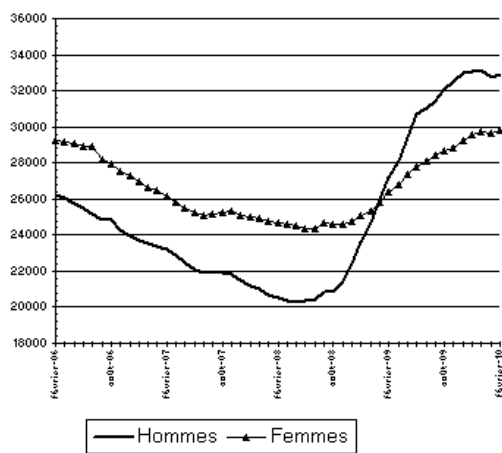
2.b - DEMANDEURS D'EMPLOI PAR SEXE ET TRANCHE D'ÂGE

**Demandeurs d'emploi inscrits à Pôle Emploi en fin de mois en Lorraine - Moselle
en catégorie ABC en CVS**

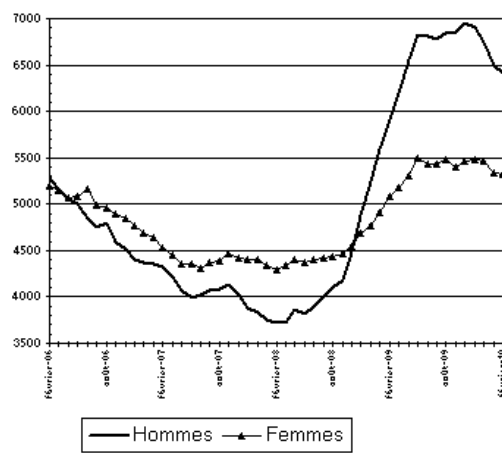
Données CVS	février 2009	janvier 2010	février 2010	Variation sur un mois	Variation sur un an
Moselle					
Hommes	27 185	32 716	32 936	0,7%	21,2%
Femmes	26 392	29 618	29 842	0,8%	13,1%
<i>Part des femmes</i>	<i>49,3%</i>	<i>47,5%</i>	<i>47,5%</i>		
Moins de 25 ans	10 990	11 821	11 736	-0,7%	6,8%
Entre 25 et 49 ans	34 526	40 495	40 897	1,0%	18,5%
50 ans et plus	8 061	10 018	10 145	1,3%	25,9%
<i>Part des jeunes</i>	<i>20,5%</i>	<i>19,0%</i>	<i>18,7%</i>		
Hommes de moins de 25 ans	5 907	6 491	6 421	-1,1%	8,7%
Hommes de 25 à 49 ans	17 584	21 423	21 645	1,0%	23,1%
Hommes de 50 ans et plus	3 694	4 802	4 870	1,4%	31,8%
Femmes de moins de 25 ans	5 083	5 330	5 315	-0,3%	4,6%
Femmes de 25 à 49 ans	16 942	19 072	19 252	0,9%	13,6%
Femmes de 50 ans et plus	4 367	5 216	5 275	1,1%	20,8%
Ensemble de la catégorie A,B,C	53 580	62 330	62 780	0,7%	17,2%

Source : STMT - pôle Emploi, Dares. Calculs des CVS : DIRECCTE de Lorraine / Seves, Dares - adoption nouvelle correction des variations saisonnières en janvier

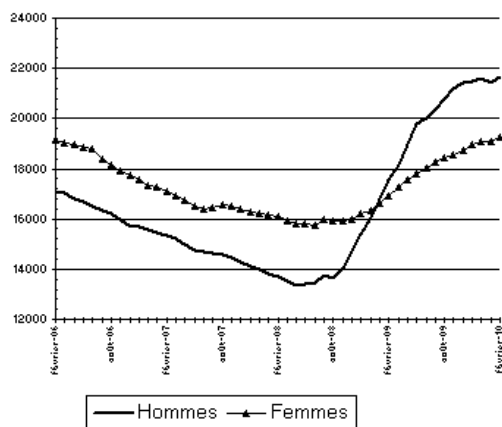
Par sexe (cvs)



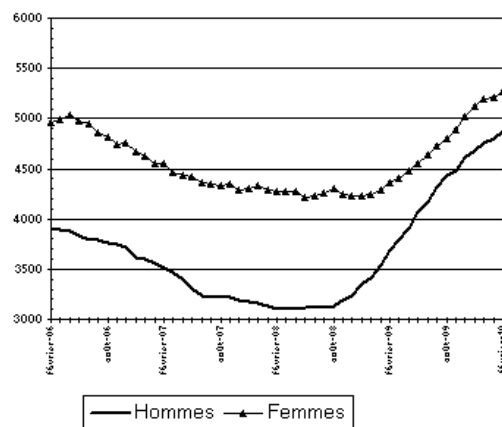
Moins de 25 ans (cvs)



Entre 25 ans et 49 ans (cvs)



50 ans et plus (cvs)



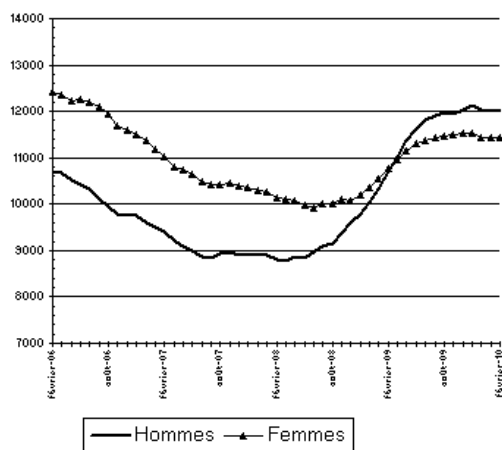
2.b - DEMANDEURS D'EMPLOI PAR SEXE ET TRANCHE D'ÂGE

**Demandeurs d'emploi inscrits à Pôle Emploi en fin de mois en Lorraine - Vosges
en catégorie ABC en CVS**

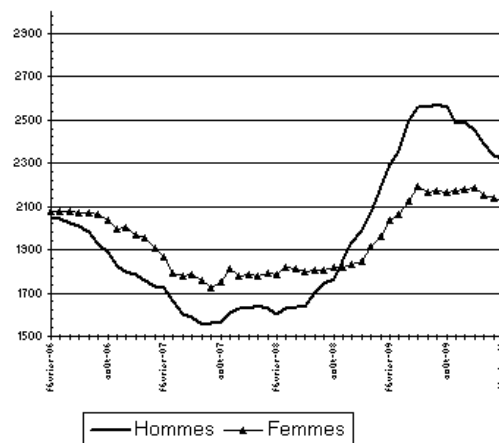
Données CVS	février 2009	janvier 2010	février 2010	Variation sur un mois	Variation sur un an
Vosges					
Hommes	10 702	12 001	11 995	0,0%	12,1%
Femmes	10 769	11 435	11 441	0,1%	6,2%
<i>Part des femmes</i>	<i>50,2%</i>	<i>48,8%</i>	<i>48,8%</i>		
Moins de 25 ans					
Entre 25 et 49 ans	4 328	4 478	4 437	-0,9%	2,5%
50 ans et plus	13 242	14 382	14 358	-0,2%	8,4%
<i>Part des jeunes</i>	<i>20,2%</i>	<i>19,7%</i>	<i>18,9%</i>		
Hommes de moins de 25 ans					
Hommes de 25 à 49 ans	2 295	2 338	2 321	-0,7%	1,1%
Hommes de 50 ans et plus	6 556	7 422	7 409	-0,2%	13,0%
Femmes de moins de 25 ans					
Femmes de 25 à 49 ans	2 033	2 140	2 116	-1,1%	4,1%
Femmes de 50 ans et plus	6 686	6 960	6 949	-0,2%	3,9%
Ensemble de la catégorie A,B,C					
	21 470	23 440	23 440	0,0%	9,2%

Source : STMT - pôle Emploi, Dares. Calculs des CVS : DIRECCTE de Lorraine / Seves, Dares - adoption nouvelle correction des variations saisonnières en janvier

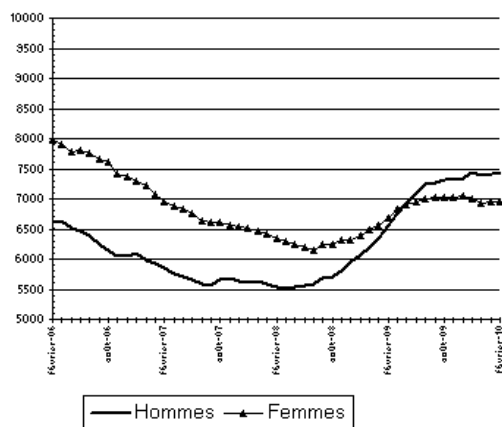
Par sexe (cvs)



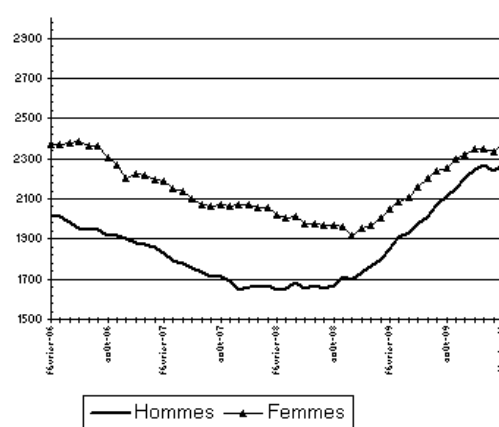
Moins de 25 ans (cvs)



Entre 25 ans et 49 ans (cvs)



50 ans et plus (cvs)



3 - ANCIENNETÉ D'INSCRIPTION SUR LES LISTES DES DEMANDEURS D'EMPLOI

En Lorraine, le nombre de demandeurs d'emploi inscrits à Pôle emploi en catégories A, B, C depuis plus d'un an (DELD) augmente de 48,1% sur un an alors que le nombre d'inscrits depuis moins d'un an augmente de +3,6% sur un an.

La demande d'emploi de longue durée progresse sur un mois de +3,4%. La demande d'emploi des non-DELD baisse de -1,2%. Les «néo-DELD», demandeurs de 1 à 2 ans, sont en hausse mensuelle de 3,5%, et les demandeurs de très longue durée (plus de deux ans) enregistrent une hausse mensuelle de +3,1%.

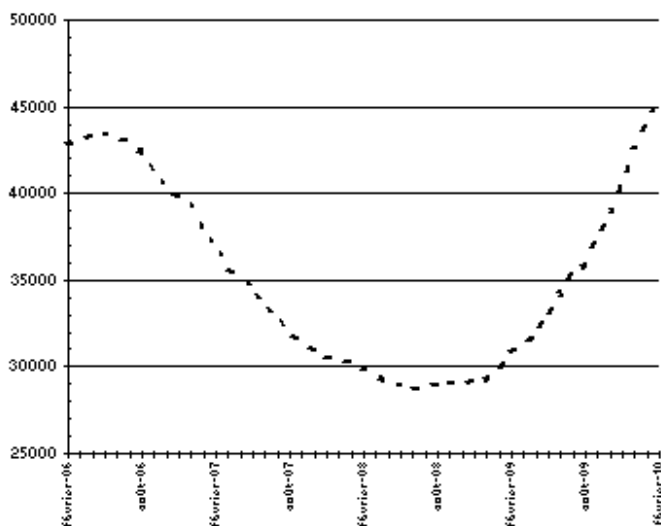
Ancienneté des demandeurs d'emploi inscrits à Pôle Emploi en fin de mois en catégorie ABC en CVS

Données CVS	février 2009	janvier 2010	février 2010	Variation sur un mois	Variation sur un an
Lorraine					
Moins d'un AN	89 658	94 043	92 926	-1,2%	3,6%
Plus d'un AN	30 833	44 178	45 663	3,4%	48,1%
<i>Dont 1 à 2 ans</i>	<i>18 286</i>	<i>28 709</i>	<i>29 712</i>	<i>3,5%</i>	<i>62,5%</i>
<i>Dont 2 à 3 ans</i>	<i>5 813</i>	<i>7 943</i>	<i>8 271</i>	<i>4,1%</i>	<i>42,3%</i>
<i>Dont 3 ans et plus</i>	<i>6 734</i>	<i>7 526</i>	<i>7 680</i>	<i>2,0%</i>	<i>14,0%</i>
<i>Dont 2 ans et plus</i>	<i>12 547</i>	<i>15 469</i>	<i>15 951</i>	<i>3,1%</i>	<i>27,1%</i>
Part des demandeurs d'emploi inscrits depuis plus d'un an (%)	25,6%	32,0%	32,9%	1,0 pt(1)	7,4 pt
France Métropolitaine (cvs-cjo)					
Part des demandeurs d'emploi inscrits depuis plus d'un an (%)	30,3%	33,8%	34,6%	0,8 pt(1)	4,3 pt

(1) attention, l'arrondi de la différence peut être différent de la différence des arrondis

Source : STMT - pôle Emploi, Dares. Calculs des CVS : DIRECCTE de Lorraine / Seves, Dares - adoption nouvelle série CVS en janvier

Demandeurs d'emploi inscrits à Pôle Emploi en fin de mois de févr-10 depuis plus d'un an en catégorie ABC en CVS



Source : STMT - Pôle emploi, Dares

Calculs : DIRECCTE de Lorraine / Seves - nouvelle série CVS

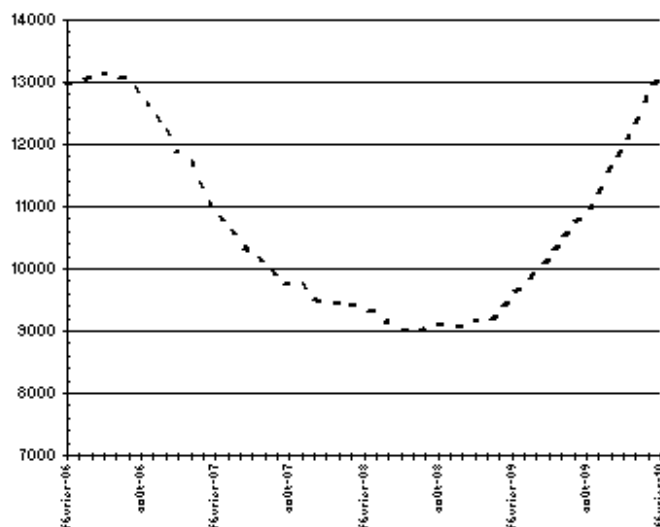
3 - ANCIENNETÉ D'INSCRIPTION SUR LES LISTES DES DEMANDEURS D'EMPLOI

Ancienneté des demandeurs d'emploi inscrits à Pôle Emploi en fin de mois en catégorie ABC en CVS

Données CVS	février 2009	janvier 2010	février 2010	Variation sur un mois	Variation sur un an
Meurthe et Moselle					
Moins d'un AN	26 027	28 452	28 025	-1,5%	7,7%
Plus d'un AN	9 604	12 789	13 225	3,4%	37,7%
<i>Dont 1 à 2 ans</i>	<i>5 547</i>	<i>8 005</i>	<i>8 310</i>	<i>3,8%</i>	<i>49,8%</i>
<i>Dont 2 à 3 ans</i>	<i>1 843</i>	<i>2 353</i>	<i>2 420</i>	<i>2,8%</i>	<i>31,3%</i>
<i>Dont 3 ans et plus</i>	<i>2 214</i>	<i>2 431</i>	<i>2 495</i>	<i>2,6%</i>	<i>12,7%</i>
<i>Dont 2 ans et plus</i>	<i>4 057</i>	<i>4 784</i>	<i>4 915</i>	<i>2,7%</i>	<i>21,1%</i>
Part des demandeurs d'emploi inscrits depuis plus d'un an (%)	27,0%	31,0%	32,1%	1,1 pt	5,1 pt
Lorraine					
Part des demandeurs d'emploi inscrits depuis plus d'un an (%)	25,6%	32,0%	32,9%	1,0 pt	7,4 pt
France Métropolitaine (cvs-cjo)					
Part des demandeurs d'emploi inscrits depuis plus d'un an (%)	30,3%	33,8%	34,6%	0,8 pt	4,3 pt

Source : STMT - pôle Emploi, Dares. Calculs des CVS : DIRECCTE de Lorraine / Seves, Dares - adoption nouvelle correction des variations saisonnières en janvier

Demandeurs d'emploi inscrits à Pôle Emploi en fin de mois de **févr-10** depuis plus d'un an en catégorie ABC en CVS



Source : STMT - Pôle emploi, Dares
Calculs : DIRECCTE de Lorraine / SEVES

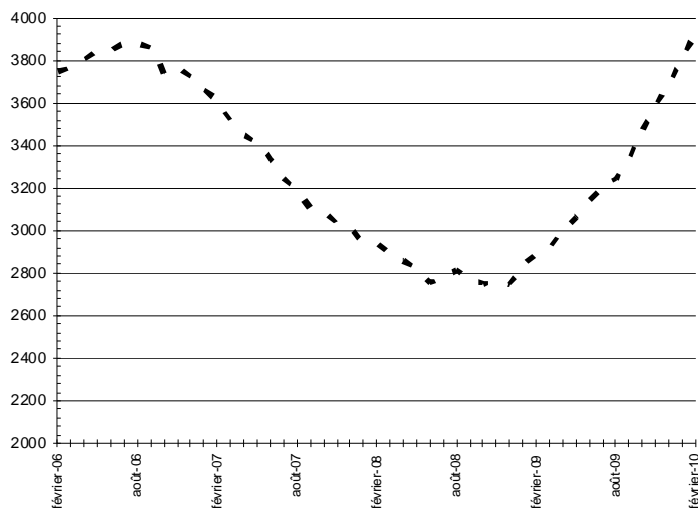
3 - ANCIENNETÉ D'INSCRIPTION SUR LES LISTES DES DEMANDEURS D'EMPLOI

Ancienneté des demandeurs d'emploi inscrits à Pôle Emploi en fin de mois en catégorie ABC en CVS

Données CVS	février 2009	janvier 2010	février 2010	Variation sur un mois	Variation sur un an
Meuse					
Moins d'un AN	6 919	7 399	7 191	-2,8%	3,9%
Plus d'un AN	2 891	3 811	3 928	3,1%	35,9%
<i>Dont 1 à 2 ans</i>	1 619	2 292	2 371	3,4%	46,4%
<i>Dont 2 à 3 ans</i>	544	732	761	4,0%	39,9%
<i>Dont 3 ans et plus</i>	728	787	796	1,1%	9,3%
<i>Dont 2 ans et plus</i>	1 272	1 519	1 557	2,5%	22,4%
Part des demandeurs d'emploi inscrits depuis plus d'un an (%)	29,5%	34,0%	35,3%	1,3 pt	5,9 pt
Lorraine					
Part des demandeurs d'emploi inscrits depuis plus d'un an (%)	25,6%	32,0%	32,9%	1,0 pt	7,4 pt
France Métropolitaine (cvs-cjo)					
Part des demandeurs d'emploi inscrits depuis plus d'un an (%)	30,3%	33,8%	34,6%	0,8 pt	4,3 pt

Source : STMT - pôle Emploi, Dares. Calculs des CVS : DIRECCTE de Lorraine / Seves, Dares - adoption nouvelle correction des variations saisonnières en janvier

Demandeurs d'emploi inscrits à Pôle Emploi en fin de mois de depuis plus d'un an en catégorie ABC en CVS févr-10



Source : STMT - Pôle emploi, Dares
Calculs : DIRECCTE de Lorraine / SEVES

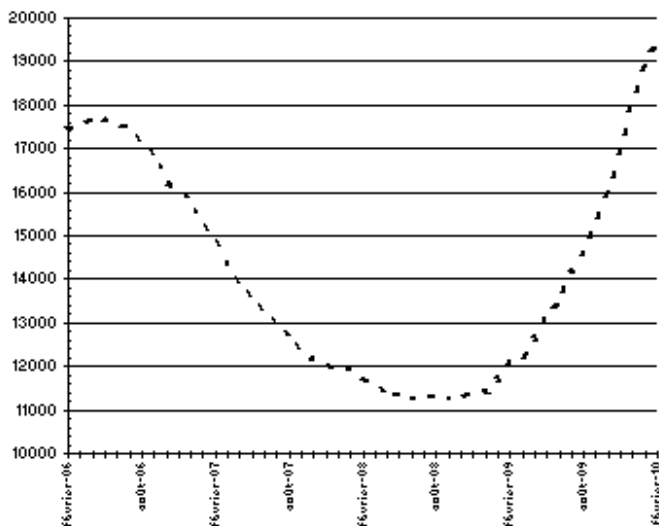
3 - ANCIENNETÉ D'INSCRIPTION SUR LES LISTES DES DEMANDEURS D'EMPLOI

Ancienneté des demandeurs d'emploi inscrits à Pôle Emploi en fin de mois en catégorie ABC en CVS

Données CVS	février 2009	janvier 2010	février 2010	Variation sur un mois	Variation sur un an
Moselle					
Moins d'un AN	41 520	43 419	43 162	-0,6%	4,0%
Plus d'un AN	12 060	18 911	19 619	3,7%	62,7%
<i>Dont 1 à 2 ans</i>	7 512	13 127	13 627	3,8%	81,4%
<i>Dont 2 à 3 ans</i>	2 258	3 141	3 292	4,8%	45,8%
<i>Dont 3 ans et plus</i>	2 290	2 643	2 700	2,2%	17,9%
<i>Dont 2 ans et plus</i>	4 548	5 784	5 992	3,6%	31,8%
Part des demandeurs d'emploi inscrits depuis plus d'un an (%)	22,5%	30,3%	31,2%	0,9 pt	8,7 pt
Lorraine					
Part des demandeurs d'emploi inscrits depuis plus d'un an (%)	25,6%	32,0%	32,9%	1,0 pt	7,4 pt
France Métropolitaine (cvs-cjo)					
Part des demandeurs d'emploi inscrits depuis plus d'un an (%)	30,3%	33,8%	34,6%	0,8 pt	4,3 pt

Source : STMT - pôle Emploi, Dares. Calculs des CVS : DIRECCTE de Lorraine / Seves, Dares - adoption nouvelle correction des variations saisonnières en janvier

Demandeurs d'emploi inscrits à Pôle Emploi en fin de mois de févr-10 depuis plus d'un an en catégorie ABC en CVS



Source : STMT - Pôle emploi, Dares
Calculs : DIRECCTE de Lorraine / SEVES

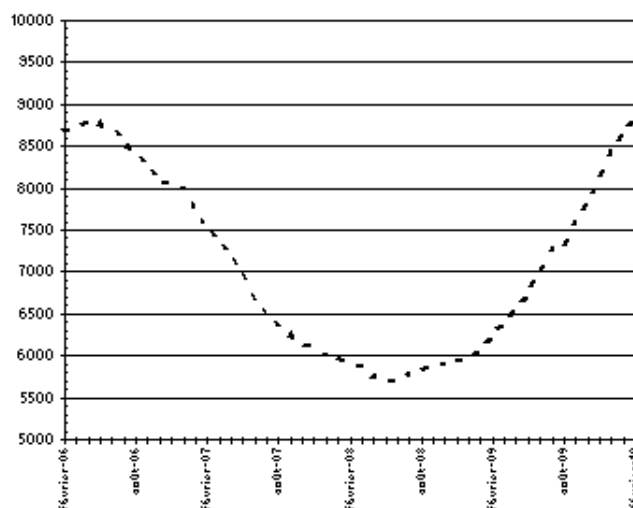
3 - ANCIENNETÉ D'INSCRIPTION SUR LES LISTES DES DEMANDEURS D'EMPLOI

Ancienneté des demandeurs d'emploi inscrits à Pôle Emploi en fin de mois en catégorie ABC en CVS

Données CVS	février 2009	janvier 2010	février 2010	Variation sur un mois	Variation sur un an
Vosges					
Moins d'un AN	15 192	14 773	14 548	-1,5%	-4,2%
Plus d'un AN	6 278	8 667	8 891	2,6%	41,6%
<i>Dont 1 à 2 ans</i>	3 608	5 285	5 404	2,3%	49,8%
<i>Dont 2 à 3 ans</i>	1 168	1 717	1 798	4,7%	53,9%
<i>Dont 3 ans et plus</i>	1 502	1 665	1 689	1,4%	12,5%
<i>Dont 2 ans et plus</i>	2 670	3 382	3 487	3,1%	30,6%
Part des demandeurs d'emploi inscrits depuis plus d'un an (%)	29,2%	37,0%	37,9%	1,0 pt	8,7 pt
Lorraine					
Part des demandeurs d'emploi inscrits depuis plus d'un an (%)	25,6%	32,0%	32,9%	1,0 pt	7,4 pt
France Métropolitaine (cvs-cjo)					
Part des demandeurs d'emploi inscrits depuis plus d'un an (%)	30,3%	33,8%	34,6%	0,8 pt	4,3 pt

Source : STMT - pôle Emploi, Dares. Calculs des CVS : DIRECCTE de Lorraine / Seves, Dares - adoption nouvelle correction des variations saisonnières en janvier

Demandeurs d'emploi inscrits à Pôle Emploi en fin de mois de **févr-10** depuis plus d'un an en catégorie ABC en CVS



Source : STMT - Pôle emploi, Dares
Calculs : DIRECCTE de Lorraine / SEVES

4 - FLUX D'ENTRÉE ET DE SORTIE

En Lorraine, les entrées à Pôle Emploi en catégories A, B, C baissent de -0,8% sur un an.

Les entrées pour licenciements économiques baissent (-13,8%). Les premières entrées (+19,3%) et les reprises d'activité (+43,6%) restent fortement à la hausse. Les entrées pour fins de contrats à durée déterminée sont en légère baisse (-10,9%). Celles pour fins de mission d'intérim demeurent en forte baisse (-47,5%).

Parallèlement, les sorties de catégories A, B, C progressent en Lorraine sur un an de +25,8% en raison notamment de la très forte augmentation du motif « autres cas » consécutive aux décomptes des inscriptions téléphoniques non confirmées, système mis en place par Pôle Emploi en Lorraine pour résorber les flux importants d'inscription en 2009. Les sorties pour reprises d'emploi déclarées sont quasi stables (+3,8%). les entrées en stage sont en hausse de 19,4 %. Celles pour cessations d'inscription pour défaut d'actualisation sont en forte progression (+22,3%) et celles pour radiations administratives en petite baisse à -4,2 %.

Entrées à Pôle Emploi par motif en catégorie ABC en données brutes

Données brutes	février 2009	février 2010	Part en %	Variation sur un an
Lorraine				
Fins de contrat à durée déterminée	3 169	2 823	17,7%	-10,9%
Fins de mission d'intérim	2 391	1 256	7,9%	-47,5%
Licenciements économiques (1)	821	708	4,4%	-13,8%
Autres licenciements	1 921	1 578	9,9%	-17,9%
Démissions	706	575	3,6%	-18,6%
Premières entrées	778	928	5,8%	19,3%
Reprises d'activité	1 253	1 799	11,3%	43,6%
Autres cas (2)	5 040	6 287	39,4%	24,7%
Ensemble	16 079	15 954		-0,8%
France Métropolitaine				
Ensemble (cvs-cjo)	484 700	484 500		0,0%

Source : STMT - pôle Emploi, Dares. Calculs des CVS : DIRECCTE de Lorraine / Seves, Dares

(1) Y compris fin de convention de conversion, de PAP anticipés et de CRP; (2) Dont fin d'activité non salariée

Sorties de Pôle Emploi par motif en catégorie ABC en données brutes

Données brutes	février 2009	février 2010	Part en %	Variation sur un an
Lorraine				
Reprises d'emploi déclarées	2 845	2 952	19,1%	3,8%
Entrées en stage	1 023	1 221	7,9%	19,4%
Arrêt de recherche (maternité, maladie, retraite)	1 127	1 160	7,5%	2,9%
<i>dont dispense de recherche d'emploi</i>	<i>225</i>	<i>172</i>	<i>1,1%</i>	<i>-23,6%</i>
<i>dont maladies</i>	<i>636</i>	<i>669</i>	<i>4,3%</i>	<i>5,2%</i>
Cessations d'inscription pour défaut d'actualisation	4 685	5 728	37,1%	22,3%
Radiations administratives	1 460	1 398	9,1%	-4,2%
Autres cas	1 136	2 986	19,3%	162,9%
Ensemble	12 276	15 445		25,8%
France Métropolitaine				
Ensemble (cvs-cjo)	407 200	471 200		15,7%

Source : STMT - pôle Emploi, Dares. Calculs des CVS : DIRECCTE de Lorraine / Seves, Dares

4 - FLUX D'ENTRÉE ET DE SORTIE

Entrées à Pôle Emploi par motif en catégorie ABC en données brutes

Données brutes	février 2009	février 2010	Part en %	Variation sur un an
Meurthe et Moselle				
Fins de contrat à durée déterminée	964	845	17,5%	-12,3%
Fins de mission d'intérim	638	368	7,6%	-42,3%
Licenciements économiques (1)	194	187	3,9%	-3,6%
Autres licenciements	538	506	10,5%	-5,9%
Démissions	231	208	4,3%	-10,0%
Premières entrées	244	288	6,0%	18,0%
Reprises d'activité	362	527	10,9%	45,6%
Autres cas (2)	1 602	1 907	39,4%	19,0%
Ensemble	4 773	4 836		1,3%
Lorraine	16 079	15 954		-0,8%
France Métropolitaine				
Ensemble (cvs-cjo)	484 700	484 500		0,0%

Source : STMT - pôle Emploi, Dares, DIRECCTE de Lorraine / Seves, Dares

(1) Y compris fin de convention de conversion, de PAP anticipés et de CRP; (2) Dont fin d'activité non salariée

Sorties de Pôle Emploi par motif en catégorie ABC en données brutes

Données brutes	février 2009	février 2010	Part en %	Variation sur un an
Meurthe et Moselle				
Reprises d'emploi déclarées	818	876	18,0%	7,1%
Entrées en stage	328	425	8,7%	29,6%
Arrêt de recherche (maternité, maladie, retraite)	289	328	6,7%	13,5%
<i>dont dispense de recherche d'emploi</i>	<i>66</i>	<i>68</i>	<i>1,4%</i>	<i>3,0%</i>
<i>dont maladies</i>	<i>142</i>	<i>176</i>	<i>3,6%</i>	<i>23,9%</i>
Cessations d'inscription pour défaut d'actualisation	1 543	1 773	36,5%	14,9%
Radiations administratives	388	442	9,1%	13,9%
Autres cas	385	1 019	21,0%	164,7%
Ensemble	3 751	4 863		29,6%
Lorraine	12 276	15 445		25,8%
France Métropolitaine				
Ensemble (cvs-cjo)	407 200	471 200		15,7%

Source : STMT - pôle Emploi, Dares, DIRECCTE de Lorraine / Seves, Dares

4 - FLUX D'ENTRÉE ET DE SORTIE

Entrées à Pôle Emploi par motif en catégorie ABC en données brutes

Données brutes	février 2009	février 2010	Part en %	Variation sur un an
Meuse				
Fins de contrat à durée déterminée	251	197	18,7%	-21,5%
Fins de mission d'intérim	137	56	5,3%	-59,1%
Licenciements économiques (1)	68	40	3,8%	-41,2%
Autres licenciements	130	89	8,5%	-31,5%
Démissions	55	38	3,6%	-30,9%
Premières entrées	67	57	5,4%	-14,9%
Reprises d'activité	122	142	13,5%	16,4%
Autres cas (2)	380	433	41,2%	13,9%
Ensemble	1 210	1 052		-13,1%
Lorraine				
	16 079	15 954		-0,8%
France Métropolitaine				
Ensemble (cvs-cjo)	484 700	484 500		0,0%

Source : STMT - pôle Emploi, Dares. DIRECCTE de Lorraine / Seves, Dares

(1) Y compris fin de convention de conversion, de PAP anticipés et de CRP; (2) Dont fin d'activité non salariée

Sorties de Pôle Emploi par motif en catégorie ABC en données brutes

Données brutes	février 2009	février 2010	Part en %	Variation sur un an
Meuse				
Reprises d'emploi déclarées	227	231	20,6%	1,8%
Entrées en stage	152	87	7,8%	-42,8%
Arrêt de recherche (maternité, maladie, retraite)	79	79	7,0%	0,0%
<i>dont dispense de recherche d'emploi</i>	18	13	1,2%	-27,8%
<i>dont maladies</i>	44	53	4,7%	20,5%
Cessations d'inscription pour défaut d'actualisation	346	432	38,5%	24,9%
Radiations administratives	85	74	6,6%	-12,9%
Autres cas	81	219	19,5%	170,4%
Ensemble	970	1 122		15,7%
Lorraine				
	12 276	15 445		25,8%
France Métropolitaine				
Ensemble (cvs-cjo)	407 200	471 200		15,7%

Source : STMT - pôle Emploi, Dares. DIRECCTE de Lorraine / Seves, Dares

4 - FLUX D'ENTRÉE ET DE SORTIE

Entrées à Pôle Emploi par motif en catégorie ABC en données brutes

Données brutes	février 2009	février 2010	Part en %	Variation sur un an
Moselle				
Fins de contrat à durée déterminée	1 451	1 341	17,4%	-7,6%
Fins de mission d'intérim	1 308	637	8,2%	-51,3%
Licenciements économiques (1)	437	406	5,3%	-7,1%
Autres licenciements	1 050	800	10,4%	-23,8%
Démissions	310	252	3,3%	-18,7%
Premières entrées	352	469	6,1%	33,2%
Reprises d'activité	546	826	10,7%	51,3%
Autres cas (2)	2 184	2 995	38,8%	37,1%
Ensemble	7 638	7 726		1,2%
Lorraine	16 079	15 954		-0,8%
France Métropolitaine				
Ensemble (cvs-cjo)	484 700	484 500		0,0%

Source : STMT - pôle Emploi, Dares. DIRECCTE de Lorraine / Seves, Dares

(1) Y compris fin de convention de conversion, de PAP anticipés et de CRP; (2) Dont fin d'activité non salariée

Sorties de Pôle Emploi par motif en catégorie ABC en données brutes

Données brutes	février 2009	février 2010	Part en %	Variation sur un an
Moselle				
Reprises d'emploi déclarées	1 345	1 385	19,5%	3,0%
Entrées en stage	345	470	6,6%	36,2%
Arrêt de recherche (maternité, maladie, retraite)	563	565	7,9%	0,4%
<i>dont dispense de recherche d'emploi</i>	<i>102</i>	<i>63</i>	<i>0,9%</i>	<i>-38,2%</i>
<i>dont maladies</i>	<i>329</i>	<i>347</i>	<i>4,9%</i>	<i>5,5%</i>
Cessations d'inscription pour défaut d'actualisation	2 174	2 757	38,7%	26,8%
Radiations administratives	780	644	9,0%	-17,4%
Autres cas	489	1 296	18,2%	165,0%
Ensemble	5 696	7 117		24,9%
Lorraine	12 276	15 445		25,8%
France Métropolitaine				
Ensemble (cvs-cjo)	407 200	471 200		15,7%

Source : STMT - pôle Emploi, Dares. DIRECCTE de Lorraine / Seves, Dares

4 - FLUX D'ENTRÉE ET DE SORTIE

Entrées à Pôle Emploi par motif en catégorie ABC en données brutes

Données brutes	février 2009	février 2010	Part en %	Variation sur un an
Vosges				
Fins de contrat à durée déterminée	503	440	18,8%	-12,5%
Fins de mission d'intérim	308	195	8,3%	-36,7%
Licenciements économiques (1)	122	75	3,2%	-38,5%
Autres licenciements	203	183	7,8%	-9,9%
Démissions	110	77	3,3%	-30,0%
Premières entrées	115	114	4,9%	-0,9%
Reprises d'activité	223	304	13,0%	36,3%
Autres cas (2)	874	952	40,7%	8,9%
Ensemble	2 458	2 340		-4,8%
Lorraine				
	16 079	15 954		-0,8%
France Métropolitaine				
Ensemble (cvs-cjo)	484 700	484 500		0,0%

Source : STMT - pôle Emploi, Dares, DIRECCTE de Lorraine / Seves, Dares

(1) Y compris fin de convention de conversion, de PAP anticipés et de CRP; (2) Dont fin d'activité non salariée

Sorties de Pôle Emploi par motif en catégorie ABC en données brutes

Données brutes	février 2009	février 2010	Part en %	Variation sur un an
Vosges				
Reprises d'emploi déclarées	455	460	19,6%	1,1%
Entrées en stage	198	239	10,2%	20,7%
Arrêt de recherche (maternité, maladie, retraite)	196	188	8,0%	-4,1%
<i>dont dispense de recherche d'emploi</i>	<i>39</i>	<i>28</i>	<i>1,2%</i>	<i>-28,2%</i>
<i>dont maladies</i>	<i>127</i>	<i>97</i>	<i>4,0%</i>	<i>-23,7%</i>
Cessations d'inscription pour défaut d'actualisation	622	766	32,7%	23,2%
Radiations administratives	207	238	10,2%	15,0%
Autres cas	181	452	19,3%	149,7%
Ensemble	1 859	2 343		26,0%
Lorraine				
	12 276	15 445		25,8%
France Métropolitaine				
Ensemble (cvs-cjo)	407 200	471 200		15,7%

Source : STMT - pôle Emploi, Dares, DIRECCTE de Lorraine / Seves, Dares

5 – LES OFFRES D’EMPLOI COLLECTÉES PAR POLE EMPLOI

Les offres d’emploi collectées par Pôle Emploi en février 2010 progressent en Lorraine de +31,7% sur un an. Cette hausse concerne les offres durables (de plus de six mois) avec +26,3% et les offres temporaires (entre un et six mois) de +31,5% et les offres occasionnelles (moins d’un mois) de 65,9%. Les offres d’emploi durables représentent 45,3 % des offres d’emploi enregistrées en février 2010 (42,7 % en France métropolitaine).

Les offres d’emploi satisfaites progressent sur un an (+20,2%). Cette hausse concerne tant les offres occasionnelles (+46,2% que les offres durables et temporaires (respectivement +11% et +24,7%)

Offres d'emploi collectées par Pôle emploi en données brutes

Données brutes	février 2009	février 2010	Part des durables	Variation sur un an
Lorraine				
Emplois durables (plus de 6 mois)	2 781	3 512	45,3%	26,3%
Emplois temporaires (1 à 6 mois)	2 643	3 476		31,5%
Emplois occasionnels (moins d'un mois)	461	765		65,9%
Ensemble	5 885	7 753		31,7%
France Métropolitaine				
Ensemble (cvs-cjo)	224 000	261 700	42,7%	16,8%

Source : STMT - pôle Emploi, Dares. Calculs des parts : DIRECCTE de Lorraine / Seves, Dares

Offres d'emploi satisfaites par Pôle emploi en données brutes

Données brutes	février 2009	février 2010	Part des durables	Variation sur un an
Lorraine				
Emplois durables (plus de 6 mois)	2 571	2 854	44,9%	11,0%
Emplois temporaires (1 à 6 mois)	2 186	2 725		24,7%
Emplois occasionnels (moins d'un mois)	528	772		46,2%
Ensemble	5 285	6 351		20,2%
France Métropolitaine				
Ensemble (cvs-cjo)	221 800	244 500	41,3%	10,2%

Source : STMT - pôle Emploi, Dares. Calculs des parts : DIRECCTE de Lorraine / Seves, Dares

5 – LES OFFRES D'EMPLOI COLLECTÉES PAR POLE EMPLOI

Offres d'emploi collectées par Pôle emploi en données brutes

Données brutes	février 2009	février 2010	Part des durables	Variation sur un an
Meurthe et Moselle				
Emplois durables (plus de 6 mois)	1 021	1 145	47,2%	12,1%
Emplois temporaires (1 à 6 mois)	669	899		34,4%
Emplois occasionnels (moins d'un mois)	115	380		230,4%
Ensemble	1 805	2 424		34,3%
Lorraine				
	5 885	7 753		31,7%
France Métropolitaine				
Ensemble (cvs-cjo)	224 000	261 700	42,7%	16,8%

Source : STMT - pôle Emploi, Dares. Calculs des parts : DIRECCTE de Lorraine / Seves, Dares

Offres d'emploi satisfaites par Pôle emploi en données brutes

Données brutes	février 2009	février 2010	Part des durables	Variation sur un an
Meurthe et Moselle				
Emplois durables (plus de 6 mois)	1 045	905	46,3%	-13,4%
Emplois temporaires (1 à 6 mois)	573	678		18,3%
Emplois occasionnels (moins d'un mois)	135	372		175,6%
Ensemble	1 753	1 955		11,5%
Lorraine				
	5 285	6 351		20,2%
France Métropolitaine				
Ensemble (cvs-cjo)	221 800	244 500	41,3%	10,2%

Source : STMT - pôle Emploi, Dares. Calculs des parts : DIRECCTE de Lorraine / Seves, Dares

5 – LES OFFRES D'EMPLOI COLLECTÉES PAR POLE EMPLOI

Offres d'emploi collectées par Pôle emploi en données brutes

Données brutes	février 2009	février 2010	Part des durables	Variation sur un an
Meuse				
Emplois durables (plus de 6 mois) (1)	152	253	41,6%	66,4%
Emplois temporaires (1 à 6 mois)	144	242		68,1%
Emplois occasionnels (moins d'un mois)	32	113		253,1%
Ensemble	328	608		85,4%
<hr/>				
Lorraine	5 885	7 753		31,7%
<hr/>				
France Métropolitaine				
Ensemble (cvs-cjo)	224 000	261 700	42,7%	16,8%

Source : STMT - pôle Emploi, Dares. Calculs des parts : DIRECCTE de Lorraine / Seves, Dares

(1) Y compris les offres sur contrat "nouvelles embauches" en 2008

Offres d'emploi satisfaites par Pôle emploi en données brutes

Données brutes	février 2009	février 2010	Part des durables	Variation sur un an
Meuse				
Emplois durables (plus de 6 mois) (1)	158	212	43,7%	34,2%
Emplois temporaires (1 à 6 mois)	157	165		5,1%
Emplois occasionnels (moins d'un mois)	29	108		272,4%
Ensemble	344	485		41,0%
<hr/>				
Lorraine	5 285	6 351		20,2%
<hr/>				
France Métropolitaine				
Ensemble (cvs-cjo)	221 800	244 500	41,3%	10,2%

Source : STMT - pôle Emploi, Dares. Calculs des parts : DIRECCTE de Lorraine / Seves, Dares

(1) Y compris les offres sur contrat "nouvelles embauches" en 2008

5 – LES OFFRES D'EMPLOI COLLECTÉES PAR POLE EMPLOI

Offres d'emploi collectées par Pôle emploi en données brutes

Données brutes	février 2009	février 2010	Part des durables	Variation sur un an
Moselle				
Emplois durables (plus de 6 mois) (1)	1 216	1 538	44,3%	26,5%
Emplois temporaires (1 à 6 mois)	1 343	1 764		31,3%
Emplois occasionnels (moins d'un mois)	166	172		3,6%
Ensemble	2 725	3 474		27,5%
Lorraine				
	5 885	7 753		31,7%
France Métropolitaine				
Ensemble (cvs-cjo)	224 000	261 700	42,7%	16,8%

Source : STMT - pôle Emploi, Dares. Calculs des parts : DIRECCTE de Lorraine / Seves, Dares

(1) Y compris les offres sur contrat "nouvelles embauches" en 2008

Offres d'emploi satisfaites par Pôle emploi en données brutes

Données brutes	février 2009	février 2010	Part des durables	Variation sur un an
Moselle				
Emplois durables (plus de 6 mois) (1)	1 006	1 228	42,3%	22,1%
Emplois temporaires (1 à 6 mois)	1 028	1 510		46,9%
Emplois occasionnels (moins d'un mois)	132	166		25,8%
Ensemble	2 166	2 904		34,1%
Lorraine				
	5 285	6 351		20,2%
France Métropolitaine				
Ensemble (cvs-cjo)	221 800	244 500	41,3%	10,2%

Source : STMT - pôle Emploi, Dares. Calculs des parts : DIRECCTE de Lorraine / Seves, Dares

(1) Y compris les offres sur contrat "nouvelles embauches" en 2008

5 – LES OFFRES D'EMPLOI COLLECTÉES PAR POLE EMPLOI

Offres d'emploi collectées par Pôle emploi en données brutes

Données brutes	février 2009	février 2010	Part des durables	Variation sur un an
Vosges				
Emplois durables (plus de 6 mois)	392	576	46,2%	46,9%
Emplois temporaires (1 à 6 mois)	487	571		17,2%
Emplois occasionnels (moins d'un mois)	148	100		-32,4%
Ensemble	1 027	1 247		21,4%
Lorraine				
	5 885	7 753		31,7%
France Métropolitaine				
Ensemble (cvs-cjo)	224 000	261 700	42,7%	16,8%

Source : STMT - pôle Emploi, Dares. Calculs des parts : DIRECCTE de Lorraine / Seves, Dares

(1) Y compris les offres sur contrat "nouvelles embauches" en 2008

Offres d'emploi satisfaites par Pôle emploi en données brutes

Données brutes	février 2009	février 2010	Part des durables	Variation sur un an
Vosges				
Emplois durables (plus de 6 mois)	362	509	50,5%	40,6%
Emplois temporaires (1 à 6 mois)	428	372		-13,1%
Emplois occasionnels (moins d'un mois)	232	126		-45,7%
Ensemble	1 022	1 007		-1,5%
Lorraine				
	5 285	6 351		20,2%
France Métropolitaine				
Ensemble (cvs-cjo)	221 800	244 500	41,3%	10,2%

Source : STMT - pôle Emploi, Dares. Calculs des parts : DIRECCTE de Lorraine / Seves, Dares

6 – DONNEES BRUTES PAR ZONES D'EMPLOI EN CATEGORIES A ET ABC

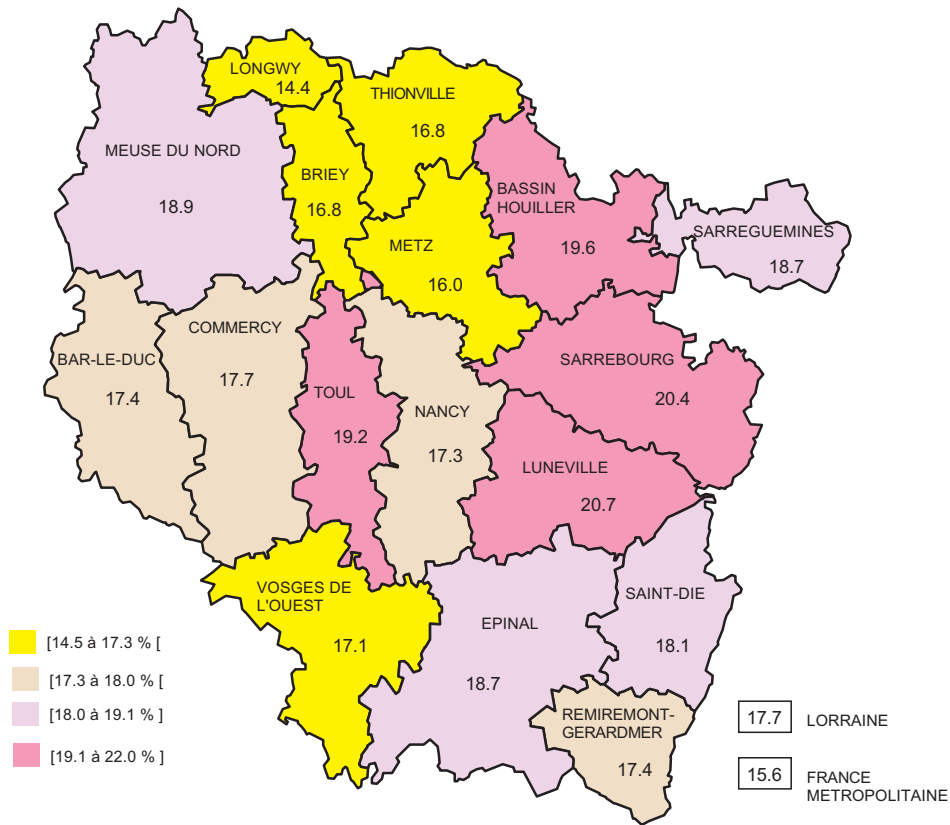
(nb : un petit nombre de demandeurs ne sont pas comptés ici en raison de leur code commune non tabulé)

Source : Pôle Emploi-Dares et DIRECCTE Seves Lorraine

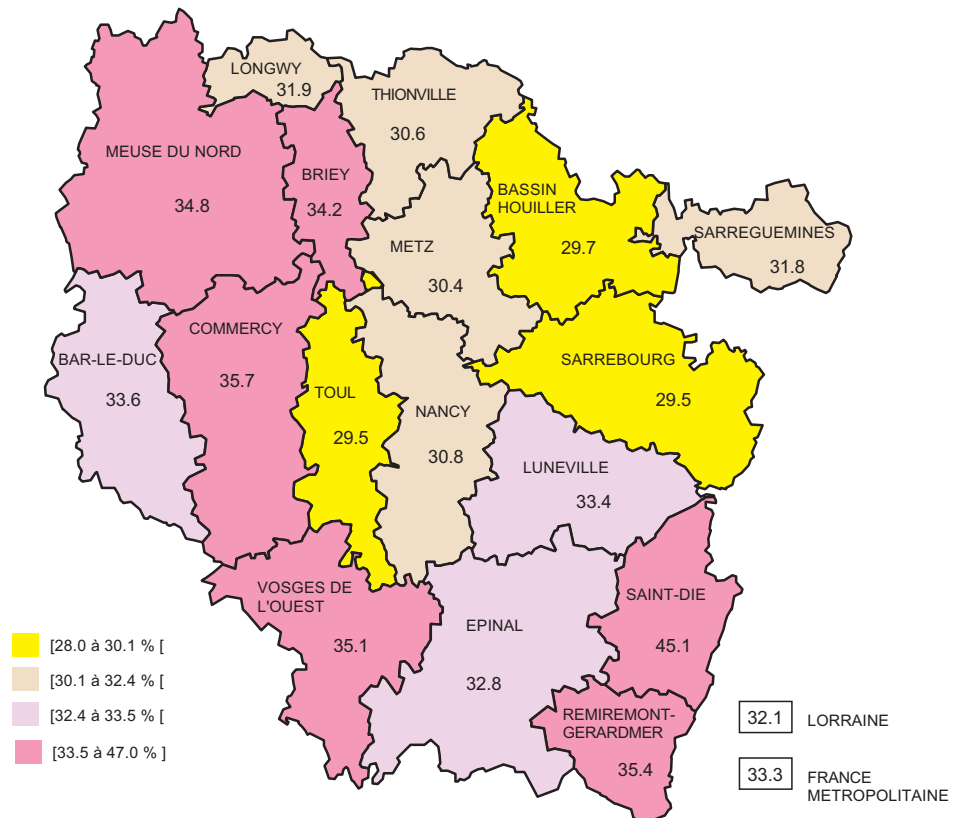
Demandeurs d'emploi de catégorie A en fin de mois en données brutes										
févr-10										
févr-10	NOMBRE	Evolution annuelle	Hommes	Femmes	Femmes en %	Moins de 25 ans	Moins de 25 ans en %	De 25 à 49 ans	50 ans et plus	50 ans et plus en %
ZONE D'EMPLOI										
MEURTHE ET MOSELLE	31 365	13,5%	18 212	13 153	41,9%	5 628	17,9%	20 643	5 094	16,2%
BRIEY	3 520	7,4%	1 920	1 600	45,5%	595	16,9%	2 249	676	19,2%
LONGWY	4 079	15,3%	2 437	1 642	40,3%	578	14,2%	2 816	685	16,8%
LUNEVILLE	3 504	10,7%	1 940	1 564	44,6%	737	21,0%	2 159	608	17,4%
NANCY	17 705	14,6%	10 477	7 228	40,8%	3 191	18,0%	11 802	2 712	15,3%
TOUL	2 557	15,6%	1 438	1 119	43,8%	527	20,6%	1 617	413	16,2%
MEUSE	8 595	12,5%	4 726	3 869	45,0%	1 608	18,7%	5 330	1 657	19,3%
BAR-LE-DUC	2 798	13,1%	1 568	1 230	44,0%	498	17,8%	1 710	590	21,1%
COMMERCY	2 108	16,2%	1 145	963	45,7%	387	18,4%	1 309	412	19,5%
MEUSE-DU-NORD	3 689	10,1%	2 013	1 676	45,4%	723	19,6%	2 311	655	17,8%
MOSELLE	50 090	12,6%	28 434	21 656	43,2%	9 071	18,1%	32 702	8 317	16,6%
BASSIN-HOULLIER	14 035	12,6%	7 968	6 067	43,2%	2 743	19,5%	9 075	2 217	15,8%
METZ	13 992	17,0%	8 090	5 902	42,2%	2 337	16,7%	9 309	2 346	16,8%
SARREBOURG	3 263	8,0%	1 747	1 516	46,5%	645	19,8%	2 043	575	17,6%
SARREGUEMINES	3 695	12,2%	2 054	1 641	44,4%	702	19,0%	2 346	647	17,5%
THIONVILLE	15 105	9,9%	8 575	6 530	43,2%	2 644	17,5%	9 929	2 532	16,8%
VOSGES	17 795	4,4%	9 973	7 822	44,0%	3 310	18,6%	10 757	3 728	20,9%
EPINAL	7 399	4,8%	4 183	3 216	43,5%	1 425	19,3%	4 503	1 471	19,9%
REMIREMONT	3 074	4,5%	1 765	1 309	42,6%	548	17,8%	1 807	719	23,4%
SAINT-DIE	4 665	0,0%	2 608	2 057	44,1%	873	18,7%	2 815	977	20,9%
VOSGES-DE-L-OUEST	2 657	11,8%	1 417	1 240	46,7%	464	17,5%	1 632	561	21,1%
LORRAINE	107 845	11,4%	61 345	46 500	43,1%	19 617	18,2%	69 432	18 796	17,4%
France	2 821 845	16,6%	1 528 180	1 293 665	45,8%	466 670	16,5%	1 856 608	498 567	17,7%

Demandeurs d'emploi de catégorie ABC en fin de mois en données brutes									
févr-10									
févr-10	NOMBRE	Evolution annuelle	Femmes en %	Moins de 25 ans en %	50 ans et plus en %	Cadres en %	CLD en %	Première entrée en %	
ZONE D'EMPLOI									
MEURTHE ET MOSELLE	42 199	16,0%	45,5%	17,4%	16,1%	4,6%	31,5%	4,3%	
BRIEY	4 620	13,7%	48,5%	16,8%	18,7%	2,4%	34,2%	3,5%	
LONGWY	5 187	19,2%	43,8%	14,4%	16,8%	1,9%	31,9%	3,9%	
LUNEVILLE	4 649	15,5%	48,5%	20,7%	17,1%	2,4%	33,4%	5,1%	
NANCY	24 098	15,5%	44,3%	17,3%	15,2%	6,2%	30,8%	4,4%	
TOUL	3 645	18,5%	48,2%	19,2%	16,4%	3,7%	29,5%	4,1%	
MEUSE	11 322	13,5%	48,8%	18,1%	19,2%	2,3%	34,6%	4,5%	
BAR-LE-DUC	3 732	13,7%	46,7%	17,4%	20,2%	2,8%	33,6%	4,1%	
COMMERCY	2 744	16,4%	49,7%	17,7%	19,4%	1,9%	35,7%	4,2%	
MEUSE-DU-NORD	4 846	11,9%	49,8%	18,9%	18,4%	2,1%	34,8%	4,9%	
MOSELLE	65 205	17,4%	46,3%	17,8%	16,6%	3,8%	30,3%	4,2%	
BASSIN-HOULLIER	18 146	17,5%	46,5%	19,6%	15,8%	2,2%	29,7%	4,5%	
METZ	17 898	19,3%	45,2%	16,0%	17,0%	6,1%	30,4%	4,0%	
SARREBOURG	4 537	15,9%	50,3%	20,4%	16,6%	2,9%	29,5%	3,6%	
SARREGUEMINES	4 880	16,8%	47,7%	18,7%	17,5%	2,6%	31,8%	4,8%	
THIONVILLE	19 744	16,1%	45,6%	16,8%	16,9%	3,7%	30,6%	4,1%	
VOSGES	24 153	9,2%	48,1%	18,1%	20,5%	2,5%	36,9%	3,8%	
EPINAL	9 667	9,0%	47,0%	18,7%	19,9%	2,8%	32,8%	4,1%	
REMIREMONT	4 428	10,8%	48,3%	17,4%	22,1%	2,7%	35,4%	2,9%	
SAINT-DIE	6 448	6,9%	48,8%	18,1%	20,2%	2,3%	45,1%	4,1%	
VOSGES-DE-L-OUEST	3 610	12,3%	49,7%	17,1%	20,5%	2,1%	35,1%	3,1%	
LORRAINE	142 879	15,2%	46,5%	17,7%	17,3%	3,7%	32,1%	4,2%	
France	3 970 782	16,4%	49,4%	15,6%	17,8%	nd	33,3%	nd	

PART DES MOINS DE 25 ANS



PART DES CHÔMEURS LONGUE DUREE



LES POLITIQUES D'EMPLOI* ET L'INDEMNISATION : FÉVRIER 2010

source : Ministère du travail, des relations sociales, de la famille, de la solidarité et de la ville - Pôle Emploi

	Meurthe&Moselle			Meuse			Moselle			Vosges			Lorraine		
	(a)	(b)	(c)	(a)	(b)	(c)	(a)	(b)	(c)	(a)	(b)	(c)	(a)	(b)	(c)
Emplois aidés dans le secteur marchand															
Contrats de professionnalisation	44	78	164	4	11	34	95	227	434	16	52	91	159	368	723
<i>dont jeunes moins de 26 ans</i>	31	58	137	3	10	23	72	188	347	12	40	73	118	296	580
Contrats Initiative Emploi (PCS)	nd	nd	nd	nd	nd	nd	nd	nd	nd	nd	nd	nd	nd	nd	nd
Emplois aidés secteur non marchand															
Contrat d'accompagnement dans l'emploi (1)	nd	nd	nd	nd	nd	nd	nd	nd	nd	nd	nd	nd	nd	nd	nd
Contrat d'avenir	nd	nd	nd	nd	nd	nd	nd	nd	nd	nd	nd	nd	nd	nd	nd
CIVIS	nd	nd	nd	nd	nd	nd	nd	nd	nd	nd	nd	nd	nd	nd	nd
VAE-Politique du titre du Ministère (2)	6	25	26	1	1	5	7	19	44	9	23	12	23	68	87

Les contrats d'apprentissage signés - Situation par campagnes (juillet-juin)

Campagne 2008 / 2009 juillet à février	1 519	654	4 041	2 148	8 362
Campagne 2009 / 2010 juillet à février	1 953	815	4 245	1 979	8 992

* Statistiques mensuelles rapides susceptibles d'actualisation en cours d'année.

(a) : entrées du mois

(b) : cumul depuis le 01/01/2010

(c) : cumul même période année précédente

(1) Conventions initiales / nouvelles entrées et avenants

(2) Nombre de dossiers déclarés recevables

L'indemnisation du chômage

	Meurthe&Moselle	Meuse	Moselle	Vosges	Lorraine
Ensemble des demandeurs d'emploi indemnisés en fin de mois (1)	26 906	7 468	43 607	18 168	96 149
dont :					
Régime Assurance Chômage (2)	22 787	6 085	37 240	13 693	79 805
Régime de solidarité (3)	3 497	1 244	5 262	4 062	14 065

(1) non compris les bénéficiaires suspendus et neutralisés

(2) Régime Assurance Chômage = Allocation de Formation Reclassement + Allocation Unique Dégressive + Allocation Spéciale de Reclassement + Allocation Chômeurs Agés + Allocation de Fin de Droits + Allocation d'Aide au Retour à l'Emploi + Allocation d'Aide au Retour à l'Emploi et à la Formation + Allocation de Fin de Formation

(3) Régime de Solidarité = Allocation de Solidarité Spécifique + Allocation Equivalent Retraite + Allocation Temporaire d'Attente

QUELQUES INDICATEURS DE L'EMPLOI : FÉVRIER 2010

Demandes de chômage partiel autorisées au cours du mois de février 2010

	Meurthe&Moselle	Meuse	Moselle	Vosges	Lorraine
Nombre de demandes décisionnées	21	13	63	74	171
Nombre d'heures autorisées	86 147	125 118	88 530	97 972	397 767

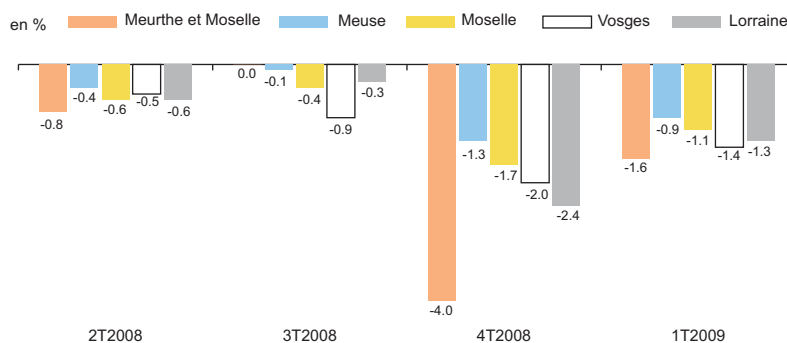
Source : DDTEFP - SYNAPSE

Les déclarations préalables à l'embauche

Dernier mois disponible : Cumul de JANVIER 2010

Source : URSSAF	Meurthe&Moselle		Meuse		Moselle		Vosges		Lorraine	
	Nombre	Evolution annuelle %	Nombre	Evolution annuelle %	Nombre	Evolution annuelle %	Nombre	Evolution annuelle %	Nombre	Evolution annuelle %
ENSEMBLE	21 717	- 5.2	4 036	- 4.3	25 950	- 4.2	11 106	+ 4.6	62 809	- 3.1
dont : industrie	382	- 3.3	105	+ 26.5	937	+ 0.4	364	+ 20.1	1 788	+ 4.3
travail temporaire	11 753	- 5.7	2 026	- 12.2	14 390	- 1.0	6 724	+ 10.5	34 893	- 1.4

Evolution de l'emploi salarié



Source : Pôle Emploi

Les ruptures conventionnelles des CDI

	Meurthe&Moselle	Meuse	Moselle	Vosges	Lorraine
Nombre de demandes d'homologation reçues (cumul de janvier à février 2010)	350	90	451	200	1 091

Source : Ministère du travail, des relations sociales, de la famille, de la solidarité et de la ville

QUELQUES INDICATEURS DE L'EMPLOI : FÉVRIER 2010

Le travail temporaire

Source : UNEDIC
(flux)

	Meurthe&Moselle	Meuse	Moselle	Vosges	Lorraine
Nombre de contrats conclus au cours du dernier mois connu : janvier 2010 (données provisoires)	10 455	1 931	14 754	6 093	33 233
Nombre de contrats conclus cumulés depuis janvier à octobre 2009 (données définitives)	113 954	23 889	137 575	65 670	341 086

Source : UNEDIC
(stock)

	Meurthe&Moselle	Meuse	Moselle	Vosges	Lorraine
Nombre de contrats en cours au dernier jour ouvré : octobre 2009 (données définitives)	4 221	816	8 348	2 426	15 811

L'intérim enregistre en janvier 2010 un pallier avec - 0,6 % en Lorraine et + 0,4 % en France en données mensuelles CVS. Cette petite baisse marque une pause après les six mois de hausse (+ 18 % en Lorraine et 14 % en France en cumul) du second semestre 2009 tant en Lorraine qu'en France. Malgré la baisse du nombre de contrats en cours en fin de mois, le nombre de contrats conclus a progressé sur un an de 3,6 % en janvier 2010, ce qui est un signe encourageant (Données provisoires : source pôle emploi).

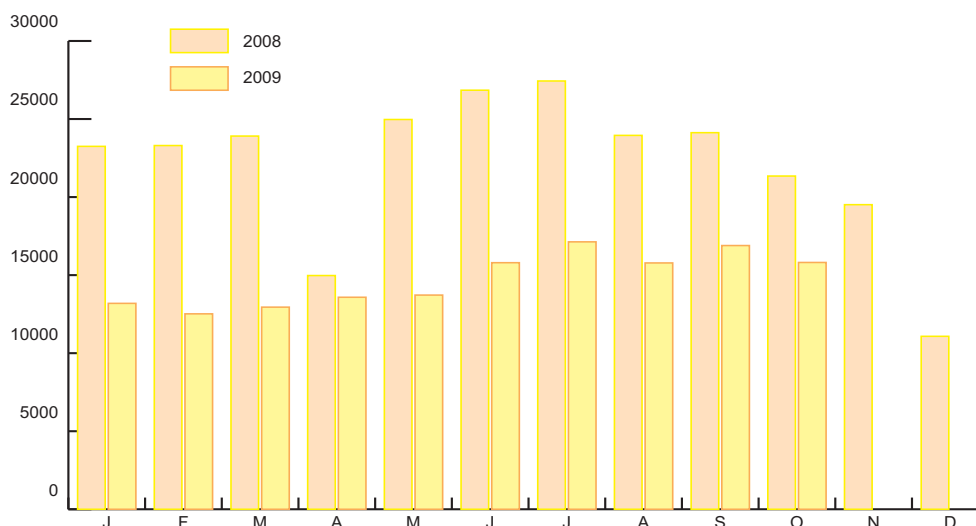
Les données CVS de janvier 2010 enregistrent une petite baisse de l'intérim avec - 0,6 %. C'est moins bien que la France qui fait + 0,4 %, et un petit coup d'arrêt aux six derniers mois de hausse du second semestre 2009. Douze régions font mieux et six moins bien. La Franche Comté reprend le chemin de la hausse avec + 5,2 %, l'Alsace continue avec une hausse modérée de + 1,1 %, alors que Champagne Ardenne perd le terrain gagné en décembre avec - 3,9 % en janvier. La Lorraine perd 90 emplois alors que la France en gagne 2 200.

Sur un an, l'intérim est quasiment stable (- 0,4 %) en Lorraine comme en Alsace (+ 0,9 %) alors le national est en hausse de 7,6 %. Nos autres voisins, Champagne-Ardenne et Franche-Comté sont en nette progression avec + 14,3 et + 42 %. Le taux de recours à l'intérim, largement supérieur en Lorraine par rapport au niveau national en 2008, reste à 2,8 % en janvier 2010, sous le niveau national à 3 %.

Sur le seul mois de janvier 2010, on a conclu en Lorraine 33 233 contrats contre 33 115 en janvier 2009 (+ 3,6 %). Le nombre de contrats en cours en fin de mois s'élève à 12 423, sous les 13 191 de l'an passé. C'est le troisième mois consécutif de hausse des contrats conclus et de baisse des contrats en cours en fin de mois.

Sur l'ensemble de l'année 2009, la baisse du nombre de contrats conclus atteint - 24,6 %. C'est une baisse plus sévère que les - 7,7 % de l'année 2008 qui annulaient la progression enregistrée de 2006 à 2007.

Evolution des contrats en Lorraine (stock)



7 – DEMANDEURS D'EMPLOI AYANT DES DROITS OUVERTS AU RSA

Avertissement : En raison de problèmes techniques, les données RSA publiées pour les mois de décembre 2009 et de janvier 2010 étaient nettement sous-estimées dans les publications antérieures. Seules celles de janvier ont pu être corrigées et sont présentées ci-dessous

En Lorraine, au mois de février, le nombre de demandeurs d'emploi inscrits en catégorie A et ayant des droits ouverts au Revenu de Solidarité active (RSA) est de 23 424, soit 21,7% des demandeurs inscrits en catégorie A, en données brutes. En catégories A, B ou C il est de 27 955, soit 19,5% des demandeurs inscrits en catégories A, B ou C, en données brutes.

Les entrées à Pôle emploi en catégories A, B ou C des personnes ayant des droits ouverts au RSA sont de 3 620 au mois de février 2010, soit 22,7% des entrées de ces catégories en données brutes.

Les sorties à Pôle emploi en catégories A, B ou C des personnes ayant des droits ouverts au RSA sont de 3 269 au mois de février 2010, soit 21,2% des sorties de ces catégories en données brutes.

Demandeurs d'emploi inscrits en fin de mois à Pôle Emploi et ayant des droits ouverts au RSA				
Données brutes	<i>nov-09</i>	<i>déc-09</i>	<i>janv-10</i>	<i>févr-10</i>
Lorraine				
Catégorie A	20 658		22 580	23 424
Catégories A, B, C	25 109		27 091	27 955
Catégorie D	1 022		963	962
Catégorie E	2 459		2 308	2 446
Catégories A, B, C, D, E	28 590		30 362	31 363
Part dans l'ensemble des demandeurs d'emploi de catégorie A	20,0%		20,8%	21,7%
Part dans l'ensemble des demandeurs d'emploi de catégorie A, B, C	18,1%		19,0%	19,5%
France métropolitaine				
Catégorie A	506 990		551 257	562 742
Catégories A, B, C	641 942		690 165	703 769
Catégorie D	20 839		21 484	22 192
Catégorie E	44 587		45 223	48 429
Catégories A, B, C, D, E	707 368		756 872	774 390
Part dans l'ensemble des demandeurs d'emploi de catégorie A	18,6%		20,6%	20,2%
Part dans l'ensemble des demandeurs d'emploi de catégorie A, B, C	16,4%		17,7%	17,8%
Source : Pôle Emploi - Dares -DRTEFP Consulter les définitions annexées pour plus d'information				
Données brutes	<i>nov-09</i>	<i>déc-09</i>	<i>janv-10</i>	<i>févr-10</i>
Lorraine				
Entrées	19 643		20 029	15 954
Entrées de demandeurs d'emploi ayant des droits ouverts au RSA	3 829		3 967	3 620
Part dans l'ensemble des entrées	19,5%		19,8%	22,7%
Sorties	18 900		17 355	15 445
Sorties de demandeurs d'emploi ayant des droits ouverts au RSA	3 744		3 407	3 269
Part dans l'ensemble des sorties	19,8%		19,6%	21,2%
France métropolitaine				
Entrées	516 928		517 889	427 515
Entrées de demandeurs d'emploi ayant des droits ouverts au RSA	88 278		92 648	84 281
Part dans l'ensemble des entrées	17,1%		17,9%	19,7%
Sorties	488 618		448 345	433 728
Sorties de demandeurs d'emploi ayant des droits ouverts au RSA	87 560		81 776	83 417
Part dans l'ensemble des sorties	17,9%		18,2%	19,2%
Source : Pôle Emploi - Dares -DRTEFP Consulter les définitions annexées pour plus d'information				

A compter du 1er juin 2009, la mise en œuvre de la loi portant création du Revenu de solidarité active (RSA) est susceptible d'accroître sensiblement le nombre de demandeurs d'emploi inscrits en fin de mois à Pôle emploi et, parmi ceux-ci, la part de ceux bénéficiaires d'une prestation de solidarité (RMI ou API avant le 1er juin 2009, RSA après le 1^{er} juin ainsi que RMI et API à titre transitoire pour certains bénéficiaires). En effet, les bénéficiaires du RSA disponibles pour rechercher un emploi doivent désormais être orientés vers Pôle emploi ou un autre organisme participant au service public de l'emploi. En outre, l'ouverture du RSA à des personnes non éligibles au RMI ou à l'API devrait conduire certains demandeurs d'emploi à se voir ouvrir des droits nouveaux au RSA.

Sont repérés ici les demandeurs d'emploi ayant des droits ouverts au RSA i.e. les personnes (allocataires ou conjoints) percevant une allocation au titre du RSA, les personnes ayant un droit au RSA suspendu pendant 4 mois maximum (soit pour non respect des devoirs qui leur incombent, soit pour dépassement du seuil de ressources) ou celles dont la demande est en cours d'instruction. Parmi ces demandeurs d'emploi repérés comme ayant des droits ouverts au RSA, certains ne percevront pas le RSA. De ce fait, le nombre de demandeurs d'emploi qui avaient des droits ouverts au RSA n'est pas comparable au nombre de demandeurs d'emploi qui avaient des droits ouverts au RMI ou à l'API avant juin 2009. Ce nombre ne recouvrait en effet que des personnes percevant une allocation ou dont le droit avait été suspendu.

7D – DEMANDEURS D'EMPLOI AYANT DES DROITS OUVERTS AU RSA

Avertissement : En raison de problèmes techniques, les données RSA publiées pour les mois de décembre 2009 et de janvier 2010 étaient nettement sous-estimées dans les publications antérieures. Seules celles de janvier ont pu être corrigées et sont présentées ci-dessous

Demandeurs d'emploi inscrits en fin de mois à Pôle Emploi et ayant des droits ouverts au RSA				
Données brutes	<i>nov-09</i>		<i>janv-10</i>	<i>févr-10</i>
Meurthe et Moselle				
Catégorie A	6 359		6 891	7 096
Catégories A, B, C	7 703		8 270	8 471
Catégories A, B, C, D, E	8 779		9 285	9 552
	30 213		31 645	31 423
	41 297		42 313	42 263
Part dans l'ensemble des demandeurs d'emploi de catégorie A	21,0%		21,8%	22,6%
Part dans l'ensemble des demandeurs d'emploi de catégorie A, B, C	18,7%		19,5%	20,0%
Meuse				
Catégorie A	1 779		1 956	1 993
Catégories A, B, C	2 130		2 300	2 356
Catégories A, B, C, D, E	2 539		2 708	2 753
Part dans l'ensemble des demandeurs d'emploi de catégorie A	21,2%		22,3%	23,1%
Part dans l'ensemble des demandeurs d'emploi de catégorie A, B, C	19,0%		20,1%	20,8%
Moselle				
Catégorie A	9 124		10 108	10 618
Catégories A, B, C	11 139		12 131	12 659
Catégories A, B, C, D, E	12 501		13 359	13 940
Part dans l'ensemble des demandeurs d'emploi de catégorie A	19,4%		20,2%	21,2%
Part dans l'ensemble des demandeurs d'emploi de catégorie A, B, C	17,8%		18,7%	19,4%
Vosges				
Catégorie A	3 396		3 625	3 717
Catégories A, B, C	4 137		4 390	4 469
Catégories A, B, C, D, E	4 771		5 010	5 118
Part dans l'ensemble des demandeurs d'emploi de catégorie A	19,3%		20,1%	20,9%
Part dans l'ensemble des demandeurs d'emploi de catégorie A, B, C	17,2%		18,1%	18,5%
Source : Pôle Emploi - Dares -DRTEFP Consulter les définitions annexées pour plus d'information				
Entrées et sorties à Pôle emploi des demandeurs d'emploi ayant des droits ouverts au RSA				
Données brutes en catégories ABC	<i>nov-09</i>		<i>févr-09</i>	<i>févr-10</i>
Meurthe et Moselle				
Entrées de demandeurs d'emploi ayant des droits ouverts au RSA	1 244		1 229	1 080
Part dans l'ensemble des entrées	20,5%		19,9%	22,3%
Sorties de demandeurs d'emploi ayant des droits ouverts au RSA	1 291		1 073	1 044
Part dans l'ensemble des sorties	21,4%		19,9%	21,5%
Meuse				
Entrées de demandeurs d'emploi ayant des droits ouverts au RSA	259		283	254
Part dans l'ensemble des entrées	18,6%		19,7%	24,1%
Sorties de demandeurs d'emploi ayant des droits ouverts au RSA	261		226	226
Part dans l'ensemble des sorties	19,4%		18,8%	20,1%
Moselle				
Entrées de demandeurs d'emploi ayant des droits ouverts au RSA	1 803		1 873	1 832
Part dans l'ensemble des entrées	19,8%		19,9%	23,7%
Sorties de demandeurs d'emploi ayant des droits ouverts au RSA	1 678		1 584	1 525
Part dans l'ensemble des sorties	19,4%		19,8%	21,4%
Vosges				
Entrées de demandeurs d'emploi ayant des droits ouverts au RSA	523		582	454
Part dans l'ensemble des entrées	16,9%		19,4%	19,4%
Sorties de demandeurs d'emploi ayant des droits ouverts au RSA	514		524	474
Part dans l'ensemble des sorties	17,8%		19,0%	20,2%
Source : Pôle Emploi - Dares -DRTEFP Consulter les définitions annexées pour plus d'information				

ANNEXES ET ENCADRÉS

8 - ANNEXE

Demandeurs d'emploi inscrits à Pôle Emploi en fin de mois en anciennes et nouvelles catégories

	février 2009	janvier 2010	février 2010	Variation sur un mois	Variation sur un an
Données CVS					
Lorraine					
Catégories A, B, C	120 490	138 220	138 590	0,3%	15,0%
Dont catégorie A	92 130	102 290	102 420	0,1%	11,2%
Dont catégorie B	13 813	16 456	15 898	-3,4%	15,1%
Dont catégorie C	14 549	19 480	20 277	4,1%	39,4%
Catégorie 4 (D) non disponible - stage, formation, maladie..	8 450	10 610	10 690	0,8%	26,5%
Catégorie 5 (E) non disponible car en emploi	9 550	12 250	12 440	1,6%	30,3%
Catégories A, B, C, D, E	138 490	161 080	161 720	0,4%	16,8%

	février 2009	janvier 2010	février 2010	Variation sur un an
Données Brutes				
Lorraine				
Catégories A,B,C	124 188	142 758	143 120	15,2%
Catégorie 1	93 094	105 394	104 553	12,3%
Catégorie 2	12 751	14 399	14 681	15,1%
Catégorie 3	5 119	5 198	5 167	0,9%
Catégorie 6	10 734	14 817	15 847	47,6%
Catégorie 7	1 739	2 066	1 974	13,5%
Catégorie 8	751	884	898	19,6%
Catégorie A	96 976	108 435	108 062	11,4%
Catégorie 1 n'ayant exercé aucune activité réduite	82 903	93 008	92 476	11,5%
Catégorie 2 n'ayant exercé aucune activité réduite	10 031	11 347	11 533	15,0%
Catégorie 3 n'ayant exercé aucune activité réduite	4 042	4 080	4 053	0,3%
Catégorie B	13 988	16 556	16 339	16,8%
Catégorie 1 ayant exercé une activité réduite courte	10 191	12 386	12 077	18,5%
Catégorie 2 ayant exercé une activité réduite courte	2 720	3 052	3 148	15,7%
Catégorie 3 ayant exercé une activité réduite courte	1 077	1 118	1 114	3,4%
Catégorie C	13 224	17 767	18 719	41,6%
Catégorie 6	10 734	14 817	15 847	47,6%
Catégorie 7	1 739	2 066	1 974	13,5%
Catégorie 8	751	884	898	19,6%
Catégorie D et E demandeurs non disponibles	18 937	23 589	24 289	28,3%
Catégorie 4 (D) non disponible - stage, formation, maladie..	9 378	11 466	11 865	26,5%
Catégorie 5 (E) non disponible car en emploi	9 559	12 123	12 424	30,0%
Catégories A, B, C, D, E	143 125	166 347	167 409	17,0%

Demandeurs d'emploi inscrits à Pôle Emploi en fin de mois série selon les nouvelles catégories en CVS

	catégorie A	catégorie ABC
février-09	92130	120490
mars-09	94370	123240
avril-09	97180	126940
mai-09	99940	130140
juin-09	99840	131440
juillet-09	99850	133360
août-09	100940	134950
septembre-09	101280	135970
octobre-09	102550	137550
novembre-09	102890	138620
décembre-09	102070	138770
janvier-10	102290	138220
février-10	102420	138590

Source : STMT - pôle Emploi, Dares. Calculs des CVS : DIRECCTE de Lorraine / Seves, Dares - nouvelle série CVS en janvier

Demandeurs d'emploi inscrits à Pôle Emploi en fin de mois selon les anciennes et nouvelles catégories

Demandeurs d'emploi inscrits à Pôle Emploi en fin de mois selon les anciennes et nouvelles catégories

Données CVS	février 2009	janvier 2010	février 2010	Variation sur un mois	Variation sur un an
Meurthe et Moselle					
Catégories A, B, C	35 630	41 240	41 250	0,0%	15,8%
Dont catégorie A	26 560	30 180	30 070	-0,4%	13,2%
Dont catégorie B	4 279	4 959	4 879	-1,6%	14,0%
Dont catégorie C	4 789	6 104	6 309	3,4%	31,7%
Catégorie 4 (D) non disponible - stage, formation, maladie..	2 470	2 850	2 960	3,9%	19,8%
Catégorie 5 (E) non disponible car en emploi	2 770	3 770	3 850	2,1%	39,0%
Catégories A, B, C, D, E	40 870	47 860	48 060	0,4%	17,6%
Données brutes					
Meurthe et Moselle					
Catégories A,B,C	36 435	42 313	42 263		16,0%
Catégorie 1	27 228	31 285	31 060		14,1%
Catégorie 2	3 320	3 865	3 895		17,3%
Catégorie 3	1 584	1 588	1 579		-0,3%
Catégorie 6	3 529	4 643	4 826		36,8%
Catégorie 7	480	608	581		21,0%
Catégorie 8	294	324	322		9,5%
Catégorie A	27 697	31 645	31 423		13,5%
Catégorie 1 n'ayant exercé aucune activité réduite	23 969	27 503	27 281		13,8%
Catégorie 2 n'ayant exercé aucune activité réduite	2 588	3 002	2 993		15,6%
Catégorie 3 n'ayant exercé aucune activité réduite	1 140	1 140	1 149		0,8%
Catégorie B	4 435	5 093	5 111		15,2%
Catégorie 1 ayant exercé une activité réduite courte	3 259	3 782	3 779		16,0%
Catégorie 2 ayant exercé une activité réduite courte	732	863	902		23,2%
Catégorie 3 ayant exercé une activité réduite courte	444	448	430		-3,2%
Catégorie C	4 303	5 575	5 729		33,1%
Catégorie 6	3 529	4 643	4 826		36,8%
Catégorie 7	480	608	581		21,0%
Catégorie 8	294	324	322		9,5%
Catégorie D et E demandeurs non disponibles	5 550	6 861	7 177		29,3%
Catégorie 4 (D) non disponible - stage, formation, maladie..	2 774	3 129	3 332		20,1%
Catégorie 5 (E) non disponible car en emploi	2 776	3 732	3 845		38,5%
Catégories A, B, C, D, E	41 985	49 174	49 440		17,8%

Source : STMT - pôle Emploi, Dares. Calculs des CVS : DIRECCTE de Lorraine / Seves, Dares

Demandeurs d'emploi inscrits à Pôle Emploi en fin de mois série selon les nouvelles catégories en CVS

	catégorie A	catégorie ABC
février-09	26560	35630
mars-09	27050	36290
avril-09	27860	37320
mai-09	28630	38160
juin-09	28560	38510
juillet-09	28900	39290
août-09	29440	39860
septembre-09	29520	40180
octobre-09	29890	40710
novembre-09	30070	41120
décembre-09	29900	41270
janvier-10	30180	41240
février-10	30070	41250

Source : STMT - pôle Emploi, Dares. Calculs des CVS : DIRECCTE de Lorraine / Seves, Dares

Demandeurs d'emploi inscrits à Pôle Emploi en fin de mois selon les anciennes et nouvelles catégories

Demandeurs d'emploi inscrits à Pôle Emploi en fin de mois selon les anciennes et nouvelles catégories

Données CVS	février 2009	janvier 2010	février 2010	Variation sur un mois	Variation sur un an
Meuse					
Catégories A, B, C	9 810	11 210	11 120	-0,8%	13,4%
Dont catégorie A	7 340	8 320	8 250	-0,8%	12,4%
Dont catégorie B	1 232	1 376	1 388	0,8%	12,7%
Dont catégorie C	1 244	1 516	1 486	-1,9%	19,5%
Catégorie 4 (D) non disponible - stage, formation, maladie..	780	890	890	0,0%	14,1%
Catégorie 5 (E) non disponible car en emploi	1 120	1 230	1 240	0,8%	10,7%
Catégories A, B, C, D, E	11 710	13 330	13 250	-0,6%	13,2%

Données brutes

Meuse					
Catégories A,B,C	9 998	11 446	11 354		13,6%
Catégorie 1	7 362	8 430	8 331		13,2%
Catégorie 2	1 104	1 234	1 248		13,0%
Catégorie 3	420	447	432		2,9%
Catégorie 6	926	1 120	1 116		20,5%
Catégorie 7	132	153	148		12,1%
Catégorie 8	54	62	79		46,3%
Catégorie A	7 661	8 766	8 623		12,6%
Catégorie 1 n'ayant exercé aucune activité réduite	6 485	7 444	7 327		13,0%
Catégorie 2 n'ayant exercé aucune activité réduite	837	956	957		14,3%
Catégorie 3 n'ayant exercé aucune activité réduite	339	366	339		0,0%
Catégorie B	1 225	1 345	1 388		13,3%
Catégorie 1 ayant exercé une activité réduite courte	877	986	1 004		14,5%
Catégorie 2 ayant exercé une activité réduite courte	267	278	291		9,0%
Catégorie 3 ayant exercé une activité réduite courte	81	81	93		14,8%
Catégorie C	1 112	1 335	1 343		20,8%
Catégorie 6	926	1 120	1 116		20,5%
Catégorie 7	132	153	148		12,1%
Catégorie 8	54	62	79		46,3%
Catégorie D et E demandeurs non disponibles	2 029	2 230	2 287		12,7%
Catégorie 4 (D) non disponible - stage, formation, maladie..	895	991	1 028		14,9%
Catégorie 5 (E) non disponible car en emploi	1 134	1 239	1 259		11,0%
Catégories A, B, C, D, E	12 027	13 676	13 641		13,4%

Source : STMT - pôle Emploi, Dares. Calculs des CVS : DIRECCTE de Lorraine / Seves, Dares

Demandeurs d'emploi inscrits à Pôle Emploi en fin de mois série selon les nouvelles catégories en CVS

	catégorie A	catégorie ABC
février-09	7340	9810
mars-09	7560	10030
avril-09	7780	10330
mai-09	7900	10510
juin-09	8030	10650
juillet-09	8050	10800
août-09	8060	10870
septembre-09	8140	10990
octobre-09	8290	11080
novembre-09	8350	11190
décembre-09	8190	11160
janvier-10	8320	11210
février-10	8250	11120

Source : STMT - pôle Emploi, Dares. Calculs des CVS : DIRECCTE de Lorraine / Seves, Dares

Demandeurs d'emploi inscrits à Pôle Emploi en fin de mois selon les anciennes et nouvelles catégories

Demandeurs d'emploi inscrits à Pôle Emploi en fin de mois selon les anciennes et nouvelles catégories

Données CVS	février 2009	janvier 2010	février 2010	Variation sur un mois	Variation sur un an
Moselle					
Catégories A, B, C	53 580	62 330	62 780	0,7%	17,2%
Dont catégorie A	42 060	46 940	47 240	0,6%	12,3%
Dont catégorie B	5 690	7 138	6 837	-4,2%	20,2%
Dont catégorie C	5 826	8 258	8 703	5,4%	49,4%
Catégorie 4 (D) non disponible - stage, formation, maladie..	3 200	4 340	4 340	0,0%	35,6%
Catégorie 5 (E) non disponible car en emploi	3 790	4 710	4 790	1,7%	26,4%
Catégories A, B, C, D, E	60 570	71 380	71 910	0,7%	18,7%
Données brutes					
Moselle					
Catégories A,B,C	55 618	64 770	65 317		17,4%
Catégorie 1	42 208	48 132	48 000		13,7%
Catégorie 2	6 105	6 939	7 150		17,1%
Catégorie 3	2 005	2 106	2 102		4,8%
Catégorie 6	4 332	6 419	6 929		59,9%
Catégorie 7	728	838	808		11,0%
Catégorie 8	240	336	328		36,7%
Catégorie A	44 551	50 014	50 190		12,7%
Catégorie 1 n'ayant exercé aucune activité réduite	38 022	42 760	42 769		12,5%
Catégorie 2 n'ayant exercé aucune activité réduite	4 910	5 571	5 750		17,1%
Catégorie 3 n'ayant exercé aucune activité réduite	1 619	1 683	1 671		3,2%
Catégorie B	5 767	7 163	7 062		22,5%
Catégorie 1 ayant exercé une activité réduite courte	4 186	5 372	5 231		25,0%
Catégorie 2 ayant exercé une activité réduite courte	1 195	1 368	1 400		17,2%
Catégorie 3 ayant exercé une activité réduite courte	386	423	431		11,7%
Catégorie C	5 300	7 593	8 065		52,2%
Catégorie 6	4 332	6 419	6 929		59,9%
Catégorie 7	728	838	808		11,0%
Catégorie 8	240	336	328		36,7%
Catégorie D et E demandeurs non disponibles	7 312	9 337	9 554		30,7%
Catégorie 4 (D) non disponible - stage, formation, maladie..	3 510	4 659	4 747		35,2%
Catégorie 5 (E) non disponible car en emploi	3 802	4 678	4 807		26,4%
Catégories A, B, C, D, E	62 930	74 107	74 871		19,0%

Source : STMT - pôle Emploi, Dares. Calculs des CVS : DIRECCTE de Lorraine / Seves, Dares

Demandeurs d'emploi inscrits à Pôle Emploi en fin de mois série selon les nouvelles catégories en CVS

	catégorie A	catégorie ABC
février-09	42060	53580
mars-09	43090	54940
avril-09	44540	56780
mai-09	46170	58520
juin-09	46100	59100
juillet-09	45900	59910
août-09	46440	60780
septembre-09	46680	61350
octobre-09	47230	62200
novembre-09	47380	62640
décembre-09	47280	62860
janvier-10	46940	62330
février-10	47240	62780

Source : STMT - pôle Emploi, Dares. Calculs des CVS : DIRECCTE de Lorraine / Seves, Dares

ANNEXE

Demandeurs d'emploi inscrits à Pôle Emploi en fin de mois selon les anciennes et nouvelles catégories

Demandeurs d'emploi inscrits à Pôle Emploi en fin de mois selon les anciennes et nouvelles catégories

Données CVS	février 2009	janvier 2010	février 2010	Variation sur un mois	Variation sur un an
Vosges					
Catégories A, B, C	21 470	23 440	23 440	0,0%	9,2%
Dont catégorie A	16 170	16 850	16 860	0,1%	4,3%
Dont catégorie B	2 613	2 982	2 795	-6,3%	7,0%
Dont catégorie C	2 689	3 603	3 778	4,9%	40,5%
Catégorie 4 (D) non disponible - stage, formation, maladie..	2 000	2 530	2 500	-1,2%	25,0%
Catégorie 5 (E) non disponible car en emploi	1 870	2 540	2 560	0,8%	36,9%
Catégories A, B, C, D, E	25 340	28 510	28 500	0,0%	12,5%

Données brutes

Vosges					
Catégories A,B,C	22 137	24 229	24 186		9,3%
Catégorie 1	16 296	17 547	17 162		5,3%
Catégorie 2	2 222	2 361	2 388		7,5%
Catégorie 3	1 110	1 057	1 054		-5,0%
Catégorie 6	1 947	2 635	2 976		52,9%
Catégorie 7	399	467	437		9,5%
Catégorie 8	163	162	169		3,7%
Catégorie A	17 067	18 010	17 826		4,4%
Catégorie 1 n'ayant exercé aucune activité réduite	14 427	15 301	15 099		4,7%
Catégorie 2 n'ayant exercé aucune activité réduite	1 696	1 818	1 833		8,1%
Catégorie 3 n'ayant exercé aucune activité réduite	944	891	894		-5,3%
Catégorie B	2 561	2 955	2 778		8,5%
Catégorie 1 ayant exercé une activité réduite courte	1 869	2 246	2 063		10,4%
Catégorie 2 ayant exercé une activité réduite courte	526	543	555		5,5%
Catégorie 3 ayant exercé une activité réduite courte	166	166	160		-3,6%
Catégorie C	2 509	3 264	3 582		42,8%
Catégorie 6	1 947	2 635	2 976		52,9%
Catégorie 7	399	467	437		9,5%
Catégorie 8	163	162	169		3,7%
Catégorie D et E demandeurs non disponibles	4 046	5 161	5 271		30,3%
Catégorie 4 (D) non disponible - stage, formation, maladie..	2 199	2 687	2 758		25,4%
Catégorie 5 (E) non disponible car en emploi	1 847	2 474	2 513		36,1%
Catégories A, B, C, D, E	26 183	29 390	29 457		12,5%

Source : STMT - pôle Emploi, Dares. Calculs des CVS : DIRECCTE de Lorraine / Seves, Dares

Demandeurs d'emploi inscrits à Pôle Emploi en fin de mois série selon les nouvelles catégories en CVS

	catégorie A	catégorie ABC
février-09	16170	21470
mars-09	16670	21980
avril-09	17000	22510
mai-09	17240	22950
juin-09	17150	23180
juillet-09	17000	23360
août-09	17000	23440
septembre-09	16940	23450
octobre-09	17140	23560
novembre-09	17090	23670
décembre-09	16700	23480
janvier-10	16850	23440
février-10	16860	23440

Source : STMT - pôle Emploi, Dares. Calculs des CVS : DIRECCTE de Lorraine / Seves, Dares

8 ENCADRE1 – Sources et Définitions

Demandeurs d'emploi inscrits en fin de mois à Pôle emploi

Les demandeurs d'emploi sont des personnes qui sont inscrites à Pôle emploi, organisme issu de la fusion entre l'ANPE et le réseau des Assedic.

Catégories de demandeurs d'emploi

Les demandeurs d'emploi inscrits à Pôle emploi sont regroupés en différentes catégories. Conformément aux recommandations du rapport du Cnis sur la définition d'indicateurs en matière d'emploi, de chômage, de sous-emploi et de précarité de l'emploi (septembre 2008), la Dares et Pôle emploi présentent à des fins d'analyse statistique les données sur les demandeurs d'emploi inscrits à Pôle emploi en fonction des catégories suivantes

catégorie A : demandeurs d'emploi tenus de faire des actes positifs de recherche d'emploi, sans emploi

catégorie B : demandeurs d'emploi tenus de faire des actes positifs de recherche d'emploi, ayant exercé une activité réduite courte (de 78 heures ou moins au cours du mois) ;

catégorie C : demandeurs d'emploi tenus de faire des actes positifs de recherche d'emploi, ayant exercé une activité réduite longue (de plus de 78 heures au cours du mois) ;

catégorie D : demandeurs d'emploi non tenus de faire des actes positifs de recherche d'emploi (en raison d'un stage, d'une formation, d'une maladie...), sans emploi ;

catégorie E : demandeurs d'emploi non tenus de faire des actes positifs de recherche d'emploi, en emploi (par exemple : bénéficiaires de contrats aidés).

Dans les fichiers administratifs de Pôle emploi, huit catégories de demandeurs d'emploi sont utilisées (catégories 1 à 8). Ces catégories ont été définies par arrêté (arrêté du 5 février 1992 complété par l'arrêté du 5 mai 1995). Jusqu'au mois de février 2009, les publications étaient fondées sur ces catégories. Le tableau suivant présente la correspondance entre les catégories utilisées à des fins de publication statistique à partir de mars 2009 et les catégories administratives auxquelles Pôle emploi a recours dans sa gestion des demandeurs d'emploi

Catégories statistiques		Catégories administratives
Catégorie A		Catégories 1, 2, 3 hors activité réduite
Catégorie B		Catégories 1, 2, 3 avec activité réduite
Catégorie C		Catégories 6, 7, 8
Catégorie D		Catégorie 4
Catégorie E		Catégorie 5
Catégorie ABC		Catégories 1, 2, 3, 6, 7, 8

La situation réelle au regard de l'emploi des demandeurs d'emploi peut, dans certains cas, ne pas correspondre à la catégorie dans laquelle ils sont enregistrés : si cette correspondance est contrôlée pour les demandeurs d'emploi indemnisés, il n'en est pas de même des demandeurs d'emploi non indemnisés.

Les entrées et les sorties des listes de Pôle emploi sont enregistrées pour l'ensemble A, B, C et non au niveau de chacune des catégories A, B ou C.

Ancienneté sur les listes de Pôle emploi

Du fait du mode d'enregistrement des entrées et des sorties, il n'est pas possible de calculer l'ancienneté en catégorie A (respectivement B ou C) ou la durée passée sans discontinuité dans la catégorie A (respectivement B ou C)

De manière conventionnelle, un demandeur d'emploi qui est resté inscrit plus de 12 mois sur les listes de Pôle emploi (son ancienneté sur les listes est supérieure à 1 an) peut être qualifié de demandeur d'emploi de longue durée. S'il est inscrit depuis plus de 24 mois, il est considéré comme étant demandeur d'emploi de très longue durée.

8 ENCADRE1 : Sources et Définitions - suite

Motifs d'entrée et de sortie des listes de Pôle emploi pour les catégories A, B, C

Les flux d'entrée et de sortie des listes sont présentés suivant différents motifs. Parmi les motifs d'entrée :

- les arrêts de recherche sont liés à une maladie, un congé de maternité, un accident du travail, un départ en retraite ou une dispense de recherche d'emploi ;
- les cessations d'inscription pour défaut d'actualisation correspondent aux cas où le demandeur d'emploi n'a pas actualisé sa déclaration de situation mensuelle ;
- les radiations administratives peuvent intervenir lorsque le demandeur d'emploi ne répond pas à une convocation, lorsqu'il fait une fausse déclaration ou lorsqu'il refuse une offre d'emploi (le motif d'offre raisonnable d'emploi a été ajouté en octobre 2008), une formation, une visite médicale, un contrat d'apprentissage ou de professionnalisation, un contrat aidé, une action d'insertion. La suspension qui en découle peut aller de 15 jours à 12 mois suivant la cause ;

Les autres cas recouvrent des situations ne correspondant à aucune autre ventilation.

Les motifs de sortie des listes de Pôle emploi sont mal connus dans les fichiers administratifs. En particulier, dans les statistiques publiées ici, les reprises d'emploi déclarées sous-estiment le nombre de reprises réelles d'emploi. En effet, chaque mois, de nombreux demandeurs d'emploi sortent des listes parce qu'ils n'ont pas actualisé leur situation mensuelle en fin de mois (ils sont alors enregistrés dans le motif « cessation d'inscription pour défaut d'actualisation ») ou à la suite d'une radiation administrative, par exemple pour non réponse à convocation. Or, une partie de ces demandeurs d'emploi a en fait retrouvé un emploi. L'enquête trimestrielle Sortants de Pôle emploi et de la Dares fournit une estimation de la part des sorties réelles pour reprise d'emploi.

Demandsurs d'emploi ayant des droits ouverts au Revenu de solidarité active (RSA)

Le Revenu de solidarité active (RSA) est entré en vigueur le 1er juin 2009 en France métropolitaine et sera généralisé au plus tard le 1^{er} janvier 2011 en Outre-mer. Il a pour objet « d'assurer à ses bénéficiaires des moyens convenables d'existence, afin de lutter contre la pauvreté, encourager l'exercice ou le retour à une activité professionnelle et aider à l'insertion sociale des bénéficiaires » (loi n°2008-1249 du 1er décembre 2008). Il remplace le Revenu minimum d'insertion (RMI), l'Allocation de parent isolé (API) ainsi que les mécanismes d'intéressement liés à la reprise d'emploi.

Un bénéficiaire du RSA est tenu « de rechercher un emploi, d'entreprendre les démarches nécessaires à la création de sa propre activité ou d'entreprendre les actions nécessaires à une meilleure insertion sociale ou professionnelle » s'il remplit les conditions suivantes (article L.262-28) :

- les ressources de son foyer sont inférieures à un certain montant forfaitaire, dont le niveau varie en fonction de la composition du foyer et du nombre d'enfants à charge (454,63 €/mois pour un célibataire sans enfant) ;
- il est sans emploi ou ne tire de l'exercice de son activité professionnelle que des revenus inférieurs à 500 €(décret n°2009-404 du 15 avril 2009).

Pour un bénéficiaire du RSA majoré (i.e. une personne isolée assumant la charge d'un ou de plusieurs enfants ou étant enceinte), il est tenu compte des sujétions particulières auxquelles celui-ci est contraint, notamment en matière de garde d'enfants.

Un bénéficiaire du RSA tenu aux obligations précisées ci-dessus est orienté par le Président du Conseil général :

- de façon prioritaire, lorsqu'il est disponible pour occuper un emploi, soit vers Pôle emploi soit, si le département décide d'y recourir, vers un autre organisme participant au service public de l'emploi (mission locale, PLIE, organisme privé de placement...) ;
- vers les autorités ou organismes compétents en matière d'insertion sociale lorsque des difficultés (de logement ou de santé notamment) font temporairement obstacle à son engagement dans une démarche de recherche d'emploi.

À compter de juin 2009, sont repérés les demandeurs d'emploi ayant un droit ouvert au RSA i.e. les bénéficiaires (allocataires ou conjoints) percevant une allocation au titre du RSA ou ayant un droit au RSA suspendu pendant 4 mois maximum, soit pour non respect des devoirs qui leur incombent, soit pour dépassement du seuil de ressources.

Trois catégories d'indicateurs relatifs aux demandeurs d'emploi ayant des droits ouverts au RSA sont publiées :

- les demandeurs d'emploi inscrits en fin de mois à Pôle emploi et ayant des droits ouverts au RSA. Le droit au RSA de ces demandeurs d'emploi peut résulter du basculement automatique d'un droit au RMI ou à l'API existant en mai 2009, ou d'un droit nouveau ouvert après le 1er juin 2009.
- les entrées à Pôle emploi de demandeurs d'emploi ayant des droits ouverts au RSA. Certains de ces demandeurs d'emploi avaient des droits ouverts au RMI et à l'API en mai 2009 mais n'étaient pas inscrits à Pôle emploi à cette date. Les autres se sont ouvert un droit nouveau au RSA après le 1er juin 2009.
- les sorties de Pôle emploi de demandeurs d'emploi ayant des droits ouverts au RSA. Parmi eux, certains avaient déjà des droits ouverts au RMI et à l'API en mai 2009 alors que d'autres se sont ouverts un droit nouveau au RSA après le 1er juin 2009.

Le dénombrement des demandeurs d'emploi ayant des droits ouverts au RSA résulte d'un rapprochement entre les fichiers de Pôle emploi d'une part et ceux de la Cnaf et de la MSA d'autre part. Durant les premiers mois, il est à prendre avec précaution. La mise en oeuvre de la loi portant création du RSA à compter du 1er juin 2009 est susceptible d'accroître sensiblement le nombre de demandeurs d'emploi inscrits à Pôle emploi et, parmi ceux-ci, la part de ceux qui bénéficient d'une prestation de solidarité (RMI ou API avant le 1er juin 2009 ; RSA après le 1er juin ainsi que RMI et API à titre transitoire pour certains bénéficiaires). En effet, l'obligation d'orientation vers le service public de l'emploi des bénéficiaires du RSA disponibles pour occuper un emploi devrait conduire une proportion plus importante qu'auparavant de bénéficiaires de prestations de solidarité à s'inscrire à Pôle emploi. Par ailleurs, l'ouverture du RSA à des personnes auparavant non éligibles au RMI ou à l'API (salariés à faibles revenus ne bénéficiant pas ou plus de mesures d'intéressement) pourrait conduire certains demandeurs d'emploi (notamment en activité réduite) à se voir ouvrir des droits nouveaux au RSA.

Les offres d'emploi collectées et satisfaites à Pôle emploi

Pôle emploi collecte des offres d'emploi auprès des entreprises. Une partie d'entre elles sont satisfaites. Les statistiques comptabilisent comme satisfaite une offre pour laquelle l'employeur a trouvé une personne pour occuper le poste proposé, indépendamment de la façon dont il a réussi à le pourvoir (grâce à Pôle emploi ou par un autre moyen). Les offres collectées et satisfaites publiées ici sont classées suivant trois types :

les offres d'emploi durable, pour des contrats de plus de six mois ;

les offres d'emploi temporaire, pour des contrats compris entre un et six mois ;

les offres d'emploi occasionnel, pour des contrats de moins d'un mois. Les rapprochements entre les offres et les demandes d'emploi doivent être faits avec précaution dans la mesure où une partie des besoins de recrutement des entreprises ne donne pas lieu au dépôt d'une offre auprès de Pôle emploi et ce dans des proportions qui peuvent varier selon la qualification de l'emploi, le secteur d'activité ou la taille de l'entreprise.

Méthodologie de correction des variations saisonnières

La méthodologie adoptée pour corriger les séries publiées ici se décompose en deux étapes détaillées ci-après. Les estimations des coefficients de variations saisonnières sont réalisées sur la période allant de janvier 1996 à décembre 2008. Les coefficients saisonniers sont projetés sur l'ensemble de l'année 2009, de sorte que la campagne de traitement statistique des séries n'a lieu qu'une seule fois par an, au mois de février, quand toutes les données de l'année antérieure sont disponibles.

1^{ère} étape : correction des variations saisonnières Les séries publiées ici sont marquées par des phénomènes récurrents, de type saisonniers, qui ne reflètent pas des mouvements de nature économique. Il est nécessaire d'en faire abstraction pour analyser les fluctuations purement conjoncturelles de ces séries : il faut raisonner sur des données corrigées des variations saisonnières (CVS). La CVS est appliquée aux données préalablement corrigées des jours ouvrables au niveau national. Elle permet d'éliminer la composante saisonnière de chaque série pour ne garder que les composantes liées à la tendance (évolution de long terme de la série), au cycle (fluctuations de court terme) et à certaines irrégularités (fluctuations résiduelles non périodiques)

2^{ème} étape : mise cohérence des différentes ventilations Les séries désaisonnalisées sont mises en cohérence, de sorte que la somme de séries désaisonnalisées soit égale à la série désaisonnalisée de la somme des séries brute

9 Encadré 2 - Les demandeurs d'emploi inscrits à Pôle emploi : un concept différent du chômage au sens du BIT

La notion de demandeurs d'emploi inscrits à Pôle Emploi est une notion différente de celle du chômage au sens du BIT : certains demandeurs d'emploi ne sont pas chômeurs au sens du BIT et inversement certains chômeurs au sens du BIT ne sont pas inscrits à Pôle Emploi.

Les données relatives aux demandeurs d'emploi sont issues des fichiers administratifs de gestion de Pôle emploi. La répartition entre les diverses catégories A, B, ou C s'effectue sur la base de règles juridiques portant notamment sur l'obligation de faire des actes positifs de recherche d'emploi et d'être immédiatement disponible. L'exercice d'une activité réduite est autorisé.

Pour mémoire, un chômeur au sens du BIT est une personne en âge de travailler (c'est-à-dire ayant 15 ans ou plus) qui : 1) n'a pas travaillé, ne serait-ce qu'une heure, au cours de la semaine de référence, 2) est disponible pour prendre un emploi dans les 15 jours et 3) a cherché activement un emploi dans le mois précédent ou en a trouvé un qui commence dans les trois mois. Seule une enquête statistique peut vérifier si ces critères sont remplis. En France, il s'agit de l'enquête Emploi de l'Insee.

Alors que le chômage au sens du BIT constitue un indicateur de référence pour l'analyse des évolutions du marché du travail, le nombre de demandeurs d'emploi inscrits en fin de mois à Pôle Emploi peut être affecté par d'autres facteurs : modifications du suivi et de l'accompagnement des demandeurs d'emploi, comportements d'inscription des demandeurs d'emploi... L'Insee publie chaque trimestre les indicateurs de référence pour le chômage au sens du BIT à partir des résultats trimestriels de son enquête Emploi pour la France métropolitaine. Les dernières estimations de l'Insee sont disponibles sur son site Internet, à l'adresse suivante :

http://www.insee.fr/fr/indicateurs/indic_conj/donnees/doc_idconj_14.pdf

**Retrouvez aussi les données nationales ou régionales sur les sites
de la DARES, de l'ETAT en Lorraine, de la DRTEFP ou de POLE EMPLOI :**

<http://www.travail-solidarite.gouv.fr/etudes-recherche-statistiques-dares/statistiques/chomage/>

<http://www.infos.moselle.sit.gouv.fr/>

http://www.lorraine.travail.gouv.fr/site/Marche_du_travailchomage-124.html

<http://www.pole-emploi.fr/accueilpe/>

Cahiers Lorrains de l'Emploi - ISSN 1274-1256. Directeur de publication : Serge LEROY.
Conception et réalisation : Service Etudes, Prospective, Evaluation et Statistique.

10, rue Mazagran BP 10676 54063 NANCY Cedex
Téléphone : 03.83.30.89.20 Télécopie : 03.83.30.89.79 Internet : www.lorraine.travail.gouv.fr