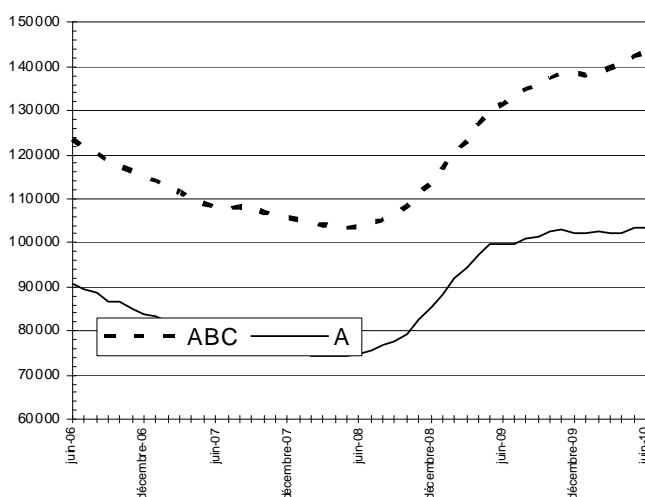


CAHIERS LORRAINS DE L'EMPLOI

LE MARCHE DU TRAVAIL EN JUIN 2010

Demandeurs d'emploi inscrits en fin de mois à Pôle emploi Catégories A et A, B, C en données CVS



Source : STMT - Pôle emploi, Dares

Calculs : DIRECCTE de Lorraine / Seve

DEMANDEURS D'EMPLOI PAR CATEGORIE

Le nombre de demandeurs d'emploi inscrits à Pôle emploi de catégorie A s'établit à 103 380 en Lorraine fin juin 2010. Ce nombre est en baisse par rapport au mois précédent (-0,2% soit - 230). Sur un an, il est en hausse de +3,5%.

En France métropolitaine, le nombre de demandeurs d'emploi inscrits en catégorie A baisse de -0,3% par rapport au mois précédent (+6,9% sur un an).

Le nombre de demandeurs d'emploi inscrits à Pôle emploi des catégories A, B, C s'établit à 143 320 en Lorraine fin juin 2010. Ce nombre croît de 0,6% par rapport au mois précédent (soit + 890). Sur un an, il augmente de +9,0%.

En France métropolitaine, le nombre de demandeurs d'emploi inscrits en catégories A, B, C augmente de +0,4% par rapport au mois précédent (+9,3% sur un an).

Demandeurs d'emploi inscrits à Pôle Emploi en fin de mois en catégorie A et en catégorie ABC en CVS

Données CVS	juin-2009	mai-2010	Variation sur		
			juin-2010	un mois	sur un an
Lorraine					
Catégorie A (Actes positifs de recherche d'emploi, sans emploi)	99 840	103 610	103 380	-0,2%	3,5%
Catégories A, B, C (Actes positifs de recherche d'emploi)	131 440	142 430	143 320	0,6%	9,0%
France Métropolitaine					
Catégorie A (Actes positifs de recherche d'emploi, sans emploi)	2 517 000	2 699 600	2 691 000	-0,3%	6,9%
Catégories A, B, C (Actes positifs de recherche d'emploi)	3 622 800	3 942 900	3 958 500	0,4%	9,3%

Source : STMT - pôle Emploi, Dares. Calculs des CVS : DIRECCTE de Lorraine / Seve, Dares - nouvelle série CVS en janvier

Les données présentées concernent les demandeurs d'emploi inscrits en fin de mois à Pôle emploi.

La notion de demandeurs d'emploi inscrit à Pôle emploi est une notion différente de celle du chômage au sens du Bureau International du Travail (BIT) : certains demandeurs d'emploi ne sont pas chômeurs au sens du BIT et certains chômeurs au sens du BIT ne sont pas inscrits à Pôle emploi. Au-delà des évolutions du marché du travail, différents facteurs peuvent affecter les données relatives aux demandeurs d'emploi : modifications du suivi et de l'accompagnement des demandeurs d'emploi, comportements d'inscription des demandeurs d'emploi... En particulier, à compter du 1^{er} juin 2009, les dispositions relatives aux nouvelles obligations de recherche d'emploi des bénéficiaires du RSA et à leur accompagnement par le service public de l'emploi sont susceptibles d'accroître sensiblement le nombre de demandeurs d'emploi inscrits à Pôle emploi. A partir de février 2009, les données sur les demandeurs d'emploi sont présentées selon de nouveaux regroupements (catégories A,B,C,D,E). Les données brutes correspondant aux anciennes catégories (1,2,3,4,5,6,7,8) sont présentées, avec les nouvelles et pour une période transitoire, en annexe de la publication.

1 - DEMANDEURS D'EMPLOI PAR DEPARTEMENT

S'agissant de la catégorie A, par département, le nombre de demandeurs d'emploi varie en juin 2010 par rapport au mois précédent entre -0,5% et +1,3% : -0,3% en Meurthe et Moselle, +1,3% en Meuse, -0,5% en Moselle et -0,2% dans les Vosges.

En catégorie ABC, le nombre de demandeurs d'emploi varie en juin 2010 par rapport au mois précédent entre +0,3% et +1% : +0,9% en Meurthe et Moselle, +0,5% en Meuse, +0,3% en Moselle et +1% dans les Vosges.

Demandeurs d'emploi inscrits à Pôle Emploi en fin de mois en Lorraine en catégorie A et en CVS

Données CVS	juin 2009	mai 2010	juin 2010	Variation sur un mois	Variation sur un an
Meurthe et Moselle	28 560	30 640	30 560	-0,3%	7,0%
Meuse	8 030	8 350	8 460	1,3%	5,4%
Moselle	46 100	47 370	47 140	-0,5%	2,3%
Vosges	17 150	17 250	17 220	-0,2%	0,4%
Lorraine	99 840	103 610	103 380	-0,2%	3,5%

Source : STMT - pôle Emploi, Dares. Calculs des CVS : DIRECCTE de Lorraine / Seve, Dares - adoption nouvelle série CVS en janvier

Demandeurs d'emploi inscrits à Pôle Emploi en fin de mois en Lorraine en catégorie ABC en CVS

Données CVS	juin 2009	mai 2010	juin 2010	Variation sur un mois	Variation sur un an
Meurthe et Moselle	38 510	42 460	42 840	0,9%	11,2%
Meuse	10 650	11 410	11 470	0,5%	7,7%
Moselle	59 100	64 430	64 630	0,3%	9,4%
Vosges	23 180	24 130	24 380	1,0%	5,2%
Lorraine	131 440	142 430	143 320	0,6%	9,0%

Source : STMT - pôle Emploi, Dares. Calculs des CVS : DIRECCTE de Lorraine / Seve, Dares - adoption nouvelle série CVS en janvier

2.a - DEMANDEURS D'EMPLOI PAR SEXE ET TRANCHE D'ÂGE en A

En Lorraine, le nombre de demandeurs d'emploi (DE) de catégorie A au mois de juin 2010 baisse de -0,6% pour les hommes (+1,6% sur un an) et progresse de +0,2% pour les femmes (+6% sur un an). Le nombre de demandeurs d'emploi de catégorie A de moins de 25 ans est en baisse de -1,3% en juin 2010 (-8,5% sur un an). Le nombre de ceux âgés de 25 à 49 ans est aussi en baisse à -0,3% (+3,8% sur un an) et le nombre de ceux de 50 ans et plus s'accroît de +1% (+19% sur un an).

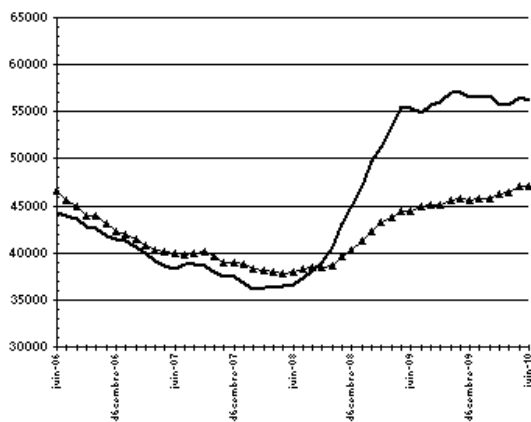
La plus forte augmentation du nombre de demandeuses sur un an les fait passer de 44,5% à 45,6%. Dans le même temps la part des jeunes est en baisse de 21,2% à 18,7%.

Demandeurs d'emploi inscrits à Pôle Emploi en fin de mois en Lorraine en catégorie A et en CVS

Données CVS	juin 2009	mai 2010	juin 2010	Variation sur un mois	Variation sur un an
Lorraine					
Hommes	55 372	56 562	56 238	-0,6%	1,6%
Femmes	44 466	47 050	47 129	0,2%	6,0%
<i>Part des femmes</i>	<i>44,5%</i>	<i>45,4%</i>	<i>45,6%</i>		
Moins de 25 ans	21 124	19 599	19 338	-1,3%	-8,5%
Entre 25 et 49 ans	63 226	65 772	65 600	-0,3%	3,8%
50 ans et plus	15 488	18 241	18 429	1,0%	19,0%
<i>Part des jeunes</i>	<i>21,2%</i>	<i>18,9%</i>	<i>18,7%</i>		
Hommes de moins de 25 ans	12 050	10 793	10 544	-2,3%	-12,5%
Hommes de 25 à 49 ans	35 114	35 954	35 748	-0,6%	1,8%
Hommes de 50 ans et plus	8 208	9 815	9 946	1,3%	21,2%
Femmes de moins de 25 ans	9 074	8 806	8 794	-0,1%	-3,1%
Femmes de 25 à 49 ans	28 112	29 818	29 852	0,1%	6,2%
Femmes de 50 ans et plus	7 280	8 426	8 483	0,7%	16,5%
Ensemble de la catégorie A	99 840	103 610	103 380	-0,2%	3,5%

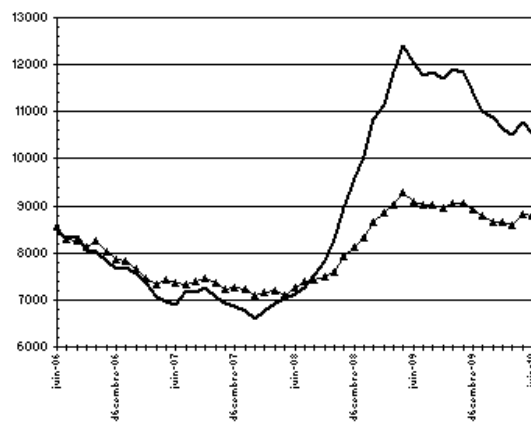
Source : STMT - pôle Emploi, Dares. Calculs des CVS : DIRECCTE de Lorraine / Seve, Dares - adoption nouvelle série CVS en janvier

Par sexe (cvs)



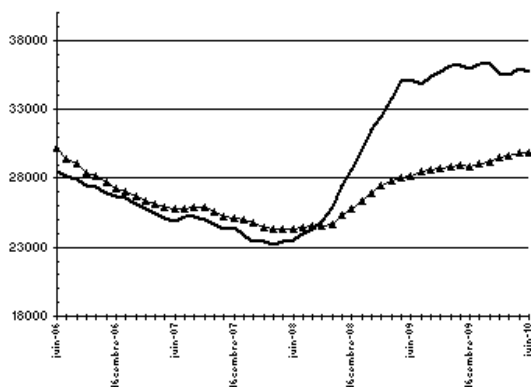
— Hommes — Femmes

Moins de 25 ans (cvs)



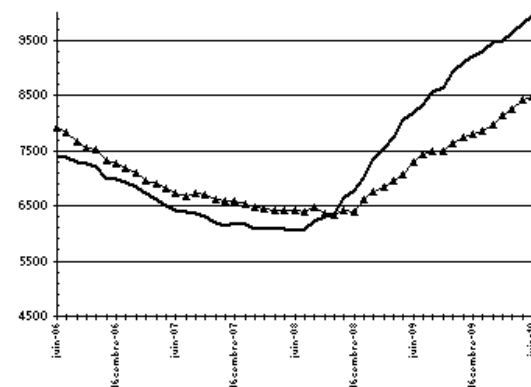
— Hommes — Femmes

Entre 25 ans et 49 ans (cvs)



— Hommes — Femmes

50 ans et plus (cvs)



— Hommes — Femmes

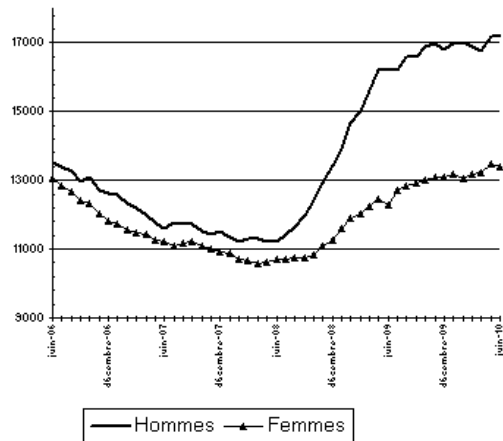
2.a - DEMANDEURS D'EMPLOI PAR SEXE ET TRANCHE D'ÂGE

Demandeurs d'emploi inscrits à Pôle Emploi en fin de mois en Lorraine - Meurthe et Moselle en catégorie A et en CVS

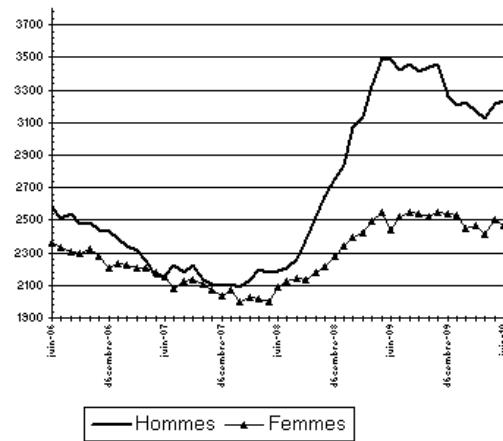
Données CVS	juin 2009	mai 2010	juin 2010	Variation sur un mois	Variation sur un an
Meurthe et Moselle					
Hommes	16 259	17 179	17 179	0,0%	5,7%
Femmes	12 298	13 465	13 382	-0,6%	8,8%
<i>Part des femmes</i>	<i>43,1%</i>	<i>43,9%</i>	<i>43,8%</i>		
Moins de 25 ans	5 926	5 716	5 707	-0,2%	-3,7%
Entre 25 et 49 ans	18 463	19 948	19 889	-0,3%	7,7%
50 ans et plus	4 168	4 980	4 965	-0,3%	19,1%
<i>Part des jeunes</i>	<i>20,7%</i>	<i>18,7%</i>	<i>18,7%</i>		
Hommes de moins de 25 ans	3 485	3 211	3 237	0,8%	-7,1%
Hommes de 25 à 49 ans	10 473	11 194	11 159	-0,3%	6,6%
Hommes de 50 ans et plus	2 301	2 774	2 783	0,3%	20,9%
Femmes de moins de 25 ans	2 441	2 505	2 470	-1,4%	1,2%
Femmes de 25 à 49 ans	7 990	8 754	8 730	-0,3%	9,3%
Femmes de 50 ans et plus	1 867	2 206	2 182	-1,1%	16,9%
Ensemble de la catégorie A	28 560	30 640	30 560	-0,3%	7,0%

Source : STMT - pôle Emploi, Dares. Calculs des CVS : DIRECCTE de Lorraine / Seves, Dares - adoption nouvelle correction des variations saisonnières en janvier

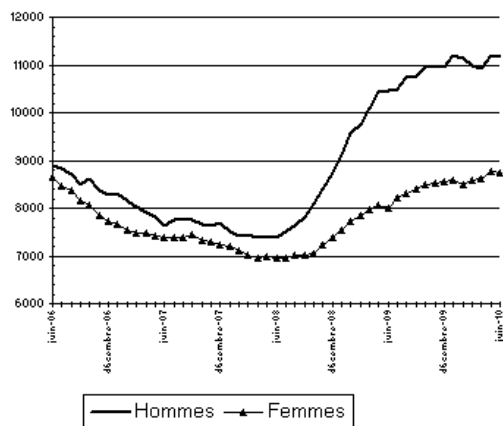
Par sexe (cvs)



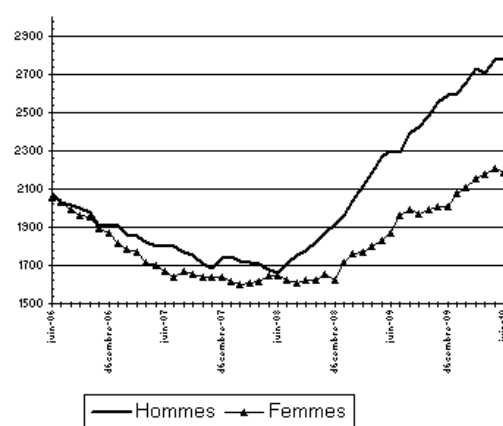
Moins de 25 ans (cvs)



Entre 25 ans et 49 ans (cvs)



50 ans et plus (cvs)



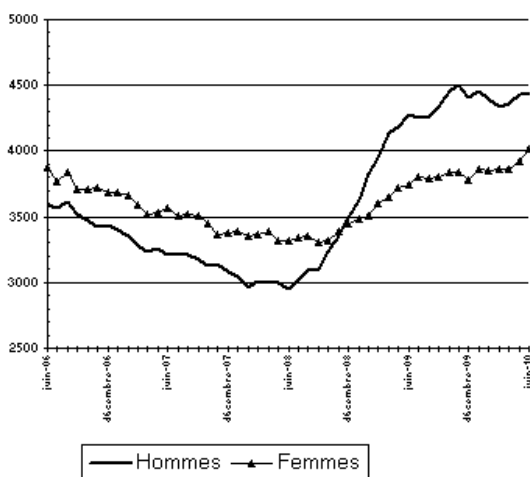
2.a - DEMANDEURS D'EMPLOI PAR SEXE ET TRANCHE D'ÂGE

Demandeurs d'emploi inscrits à Pôle Emploi en fin de mois en Meuse en catégorie A et en CVS

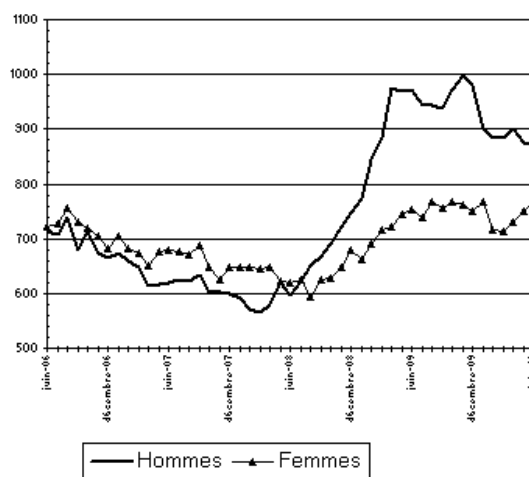
Données CVS	juin 2009	mai 2010	juin 2010	Variation sur un mois	Variation sur un an
Meuse					
Hommes	4 280	4 430	4 435	0,1%	3,6%
Femmes	3 747	3 924	4 021	2,5%	7,3%
<i>Part des femmes</i>	<i>46,7%</i>	<i>47,0%</i>	<i>47,5%</i>		
Moins de 25 ans	1 724	1 625	1 636	0,7%	-5,1%
Entre 25 et 49 ans	4 954	5 077	5 117	0,8%	3,3%
50 ans et plus	1 349	1 652	1 703	3,1%	26,2%
<i>Part des jeunes</i>	<i>21,5%</i>	<i>19,5%</i>	<i>19,3%</i>		
Hommes de moins de 25 ans	971	874	872	-0,2%	-10,2%
Hommes de 25 à 49 ans	2 613	2 658	2 638	-0,8%	1,0%
Hommes de 50 ans et plus	696	898	925	3,0%	32,9%
Femmes de moins de 25 ans	753	751	764	1,7%	1,5%
Femmes de 25 à 49 ans	2 341	2 419	2 479	2,5%	5,9%
Femmes de 50 ans et plus	653	754	778	3,2%	19,1%
Ensemble de la catégorie A	8 030	8 350	8 460	1,3%	5,4%

Source : STMT - pôle Emploi, Dares. Calculs des CVS : DIRECCTE de Lorraine / Seves, Dares - adoption nouvelle correction des variations saisonnières en janvier

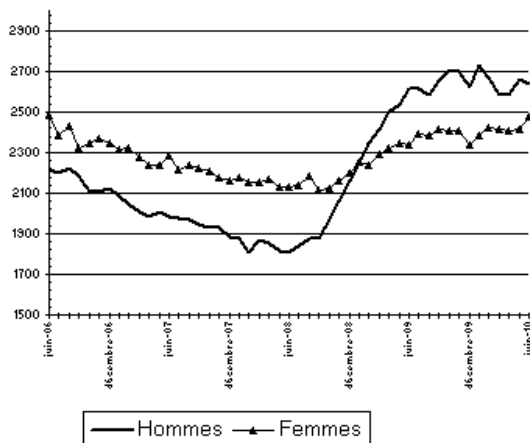
Par sexe (cvs)



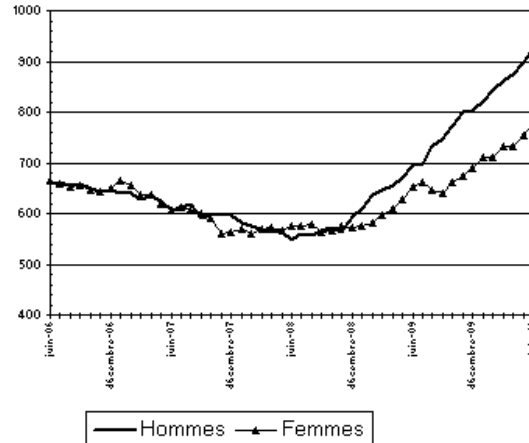
Moins de 25 ans (cvs)



Entre 25 ans et 49 ans (cvs)



50 ans et plus (cvs)



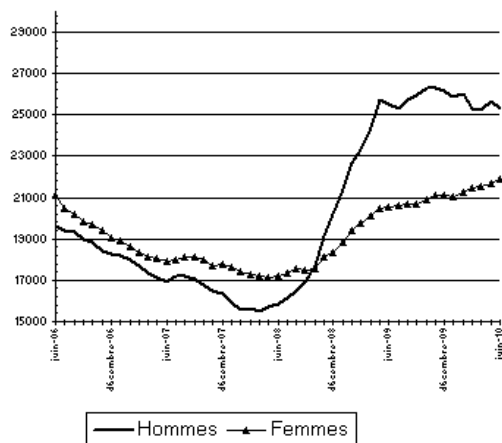
2.a - DEMANDEURS D'EMPLOI PAR SEXE ET TRANCHE D'ÂGE

Demandeurs d'emploi inscrits à Pôle Emploi en fin de mois en Lorraine - Moselle
en catégorie A et en CVS

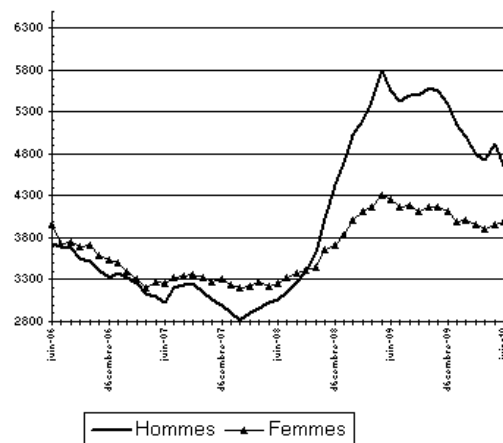
Données CVS	juin 2009	mai 2010	juin 2010	Variation sur un mois	Variation sur un an
Moselle					
Hommes	25 529	25 663	25 273	-1,5%	-1,0%
Femmes	20 575	21 705	21 862	0,7%	6,3%
<i>Part des femmes</i>	<i>44,6%</i>	<i>45,8%</i>	<i>46,4%</i>		
Moins de 25 ans	9 825	8 895	8 649	-2,8%	-12,0%
Entre 25 et 49 ans	29 485	30 451	30 336	-0,4%	2,9%
50 ans et plus	6 794	8 022	8 150	1,6%	20,0%
<i>Part des jeunes</i>	<i>27,3%</i>	<i>18,8%</i>	<i>18,3%</i>		
Hommes de moins de 25 ans	5 561	4 930	4 654	-5,6%	-16,3%
Hommes de 25 à 49 ans	16 429	16 552	16 345	-1,3%	-0,5%
Hommes de 50 ans et plus	3 539	4 181	4 274	2,2%	20,8%
Femmes de moins de 25 ans	4 264	3 965	3 995	0,8%	-6,3%
Femmes de 25 à 49 ans	13 056	13 899	13 991	0,7%	7,2%
Femmes de 50 ans et plus	3 255	3 841	3 876	0,9%	19,1%
Ensemble de la catégorie A	46 100	47 370	47 140	-0,5%	2,3%

Source : STMT - pôle Emploi, Dares. Calculs des CVS : DIRECCTE de Lorraine / Seves, Dares - adoption nouvelle correction des variations saisonnières en janvier

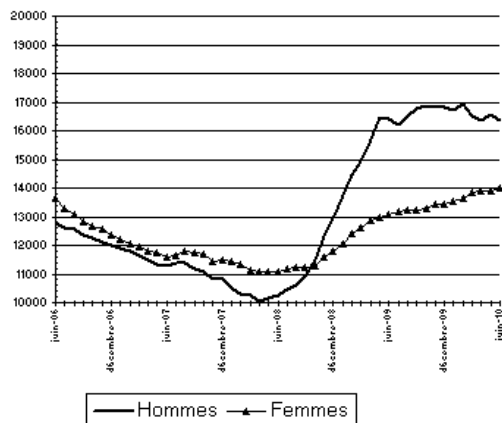
Par sexe (cvs)



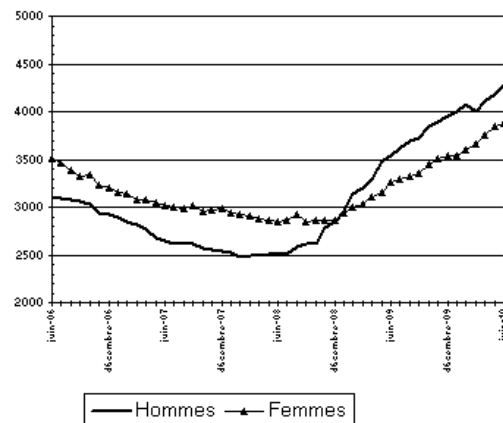
Moins de 25 ans (cvs)



Entre 25 ans et 49 ans (cvs)



50 ans et plus (cvs)



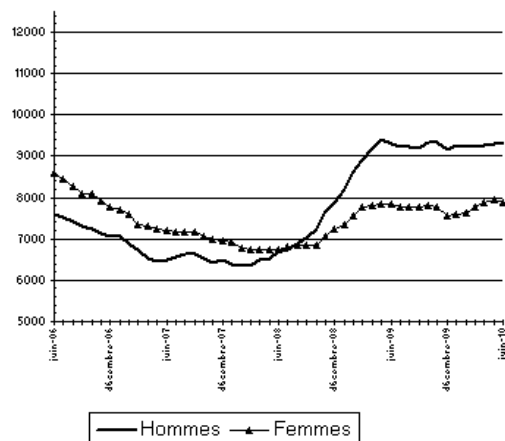
2.a - DEMANDEURS D'EMPLOI PAR SEXE ET TRANCHE D'ÂGE

Demandeurs d'emploi inscrits à Pôle Emploi en fin de mois en Lorraine - Vosges en catégorie A et en CVS

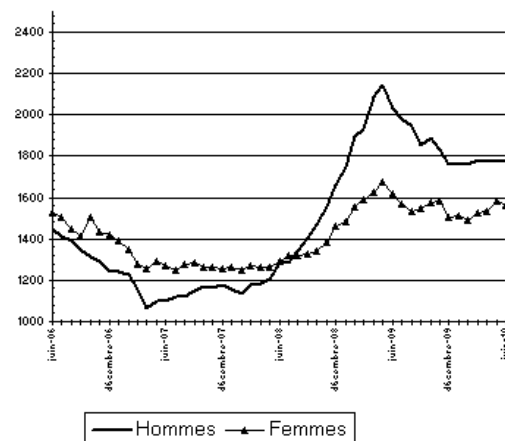
Données CVS	juin 2009	mai 2010	juin 2010	Variation sur un mois	Variation sur un an
Vosges					
Hommes	9 304	9 290	9 351	0,7%	0,5%
Femmes	7 846	7 956	7 864	-1,2%	0,2%
<i>Part des femmes</i>	<i>45,7%</i>	<i>46,1%</i>	<i>45,7%</i>		
Moins de 25 ans	3 649	3 363	3 346	-0,5%	-8,3%
Entre 25 et 49 ans	10 324	10 296	10 258	-0,4%	-0,6%
50 ans et plus	3 177	3 587	3 611	0,7%	13,7%
<i>Part des jeunes</i>	<i>21,3%</i>	<i>19,5%</i>	<i>19,4%</i>		
Hommes de moins de 25 ans	2 033	1 778	1 781	0,2%	-12,4%
Hommes de 25 à 49 ans	5 599	5 550	5 606	1,0%	0,1%
Hommes de 50 ans et plus	1 672	1 962	1 964	0,1%	17,5%
Femmes de moins de 25 ans	1 616	1 585	1 565	-1,3%	-3,2%
Femmes de 25 à 49 ans	4 725	4 746	4 652	-2,0%	-1,5%
Femmes de 50 ans et plus	1 505	1 625	1 647	1,4%	9,4%
Ensemble de la catégorie A	17 150	17 250	17 220	-0,2%	0,4%

Source : STMT - pôle Emploi, Dares. Calculs des CVS : DIRECCTE de Lorraine / Seves, Dares - adoption nouvelle correction des variations saisonnières en janvier

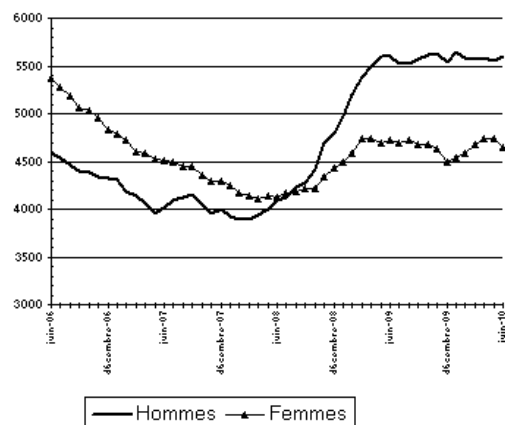
Par sexe (cvs)



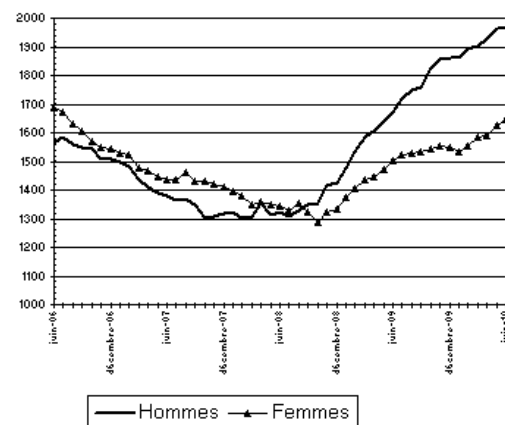
Moins de 25 ans (cvs)



Entre 25 ans et 49 ans (cvs)



50 ans et plus (cvs)



2.b - DEMANDEURS D'EMPLOI PAR SEXE ET TRANCHE D'ÂGE en ABC

Parmi l'ensemble des demandeurs d'emploi (DE) de catégories A, B, C, en Lorraine, le nombre d'hommes augmente de 0,8% en juin 2010 (+8,6% sur un an) et le nombre de femmes de 0,5% (+9,5% sur un an). Le nombre de demandeurs d'emploi de catégories A, B, C de moins de 25 ans croît de +0,3% en juin 2010 (-1,9% sur un an). Le nombre de ceux de 25 à 49 ans est en hausse de 0,5% (+9,8% sur un an) et de 1,3% pour les 50 ans et plus (+20,4% sur un an).

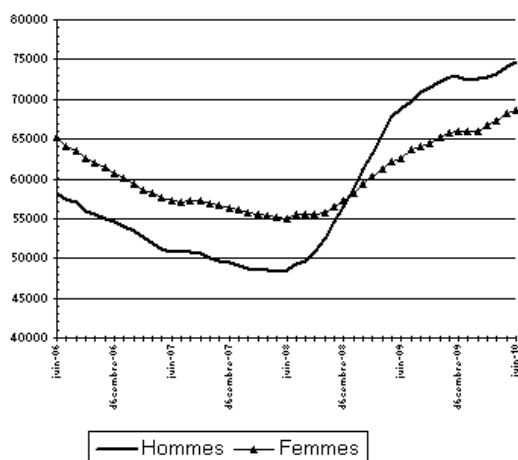
La plus forte augmentation du nombre de demandeuses les fait passer en un an de 47,6% à 47,8%. Au contraire, la part des jeunes décroît de 20,5% à 18,4%.

Demandeurs d'emploi inscrits à Pôle Emploi en fin de mois en Lorraine en catégorie ABC en CVS

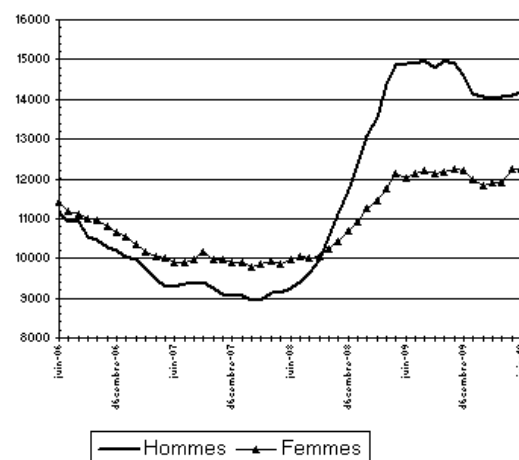
Données CVS	juin 2009	mai 2010	juin 2010	Variation sur un mois	Variation sur un an
Lorraine					
Hommes	68 825	74 175	74 747	0,8%	8,6%
Femmes	62 613	68 254	68 578	0,5%	9,5%
<i>Part des femmes</i>	<i>47,6%</i>	<i>47,9%</i>	<i>47,8%</i>		
Moins de 25 ans	26 918	26 325	26 415	0,3%	-1,9%
Entre 25 et 49 ans	83 971	91 670	92 163	0,5%	9,8%
50 ans et plus	20 549	24 434	24 747	1,3%	20,4%
<i>Part des jeunes</i>	<i>20,5%</i>	<i>18,5%</i>	<i>18,4%</i>		
Hommes de moins de 25 ans	14 892	14 093	14 176	0,6%	-4,8%
Hommes de 25 à 49 ans	44 081	48 188	48 509	0,7%	10,0%
Hommes de 50 ans et plus	9 852	11 894	12 062	1,4%	22,4%
Femmes de moins de 25 ans	12 026	12 232	12 239	0,1%	1,8%
Femmes de 25 à 49 ans	39 890	43 482	43 654	0,4%	9,4%
Femmes de 50 ans et plus	10 697	12 540	12 685	1,2%	18,6%
Ensemble de la catégorie A,B,C	131 440	142 430	143 320	0,6%	9,0%

Source : STMT - pôle Emploi, Dares. Calculs des CVS : DIRECCTE de Lorraine / Seve, Dares - adoption nouvelle série CVS en janvier

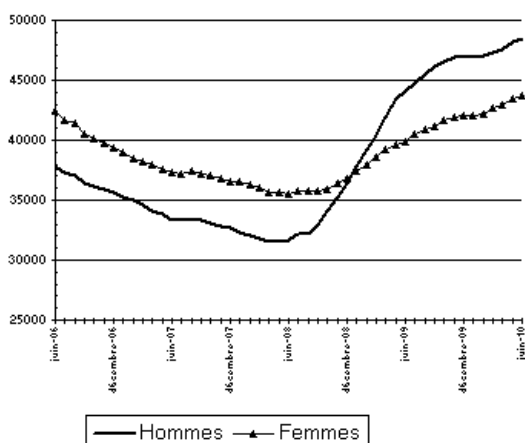
Par sexe (cvs)



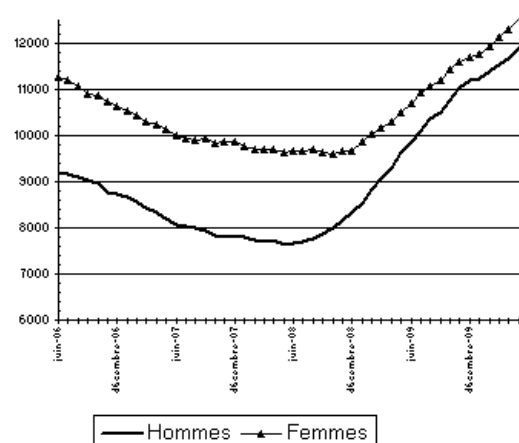
Moins de 25 ans (cvs)



Entre 25 ans et 49 ans (cvs)



50 ans et plus (cvs)



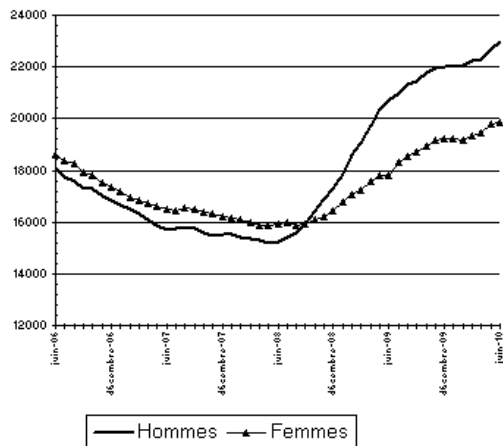
2.b - DEMANDEURS D'EMPLOI PAR SEXE ET TRANCHE D'ÂGE

**Demandeurs d'emploi inscrits à Pôle Emploi en fin de mois en Lorraine - Meurthe et Moselle
en catégorie ABC en CVS**

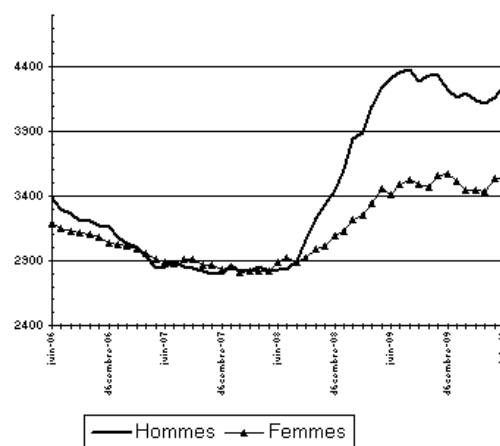
Données CVS	juin 2009	mai 2010	juin 2010	Variation sur un mois	Variation sur un an
Meurthe et Moselle					
Hommes	20 687	22 671	22 995	1,4%	11,2%
Femmes	17 821	19 787	19 847	0,3%	11,4%
<i>Part des femmes</i>	<i>46,3%</i>	<i>46,6%</i>	<i>46,3%</i>		
Moins de 25 ans	7 724	7 700	7 785	1,1%	0,8%
Entre 25 et 49 ans	25 071	28 025	28 265	0,9%	12,7%
50 ans et plus	5 713	6 733	6 792	0,9%	18,9%
<i>Part des jeunes</i>	<i>20,1%</i>	<i>18,7%</i>	<i>18,2%</i>		
Hommes de moins de 25 ans	4 315	4 167	4 256	2,1%	-1,4%
Hommes de 25 à 49 ans	13 550	15 101	15 294	1,3%	12,9%
Hommes de 50 ans et plus	2 822	3 403	3 445	1,2%	22,1%
Femmes de moins de 25 ans	3 409	3 533	3 529	-0,1%	3,5%
Femmes de 25 à 49 ans	11 521	12 924	12 971	0,4%	12,6%
Femmes de 50 ans et plus	2 891	3 330	3 347	0,5%	15,8%
Ensemble de la catégorie A,B,C	38 510	42 460	42 840	0,9%	11,2%

Source : STMT - pôle Emploi, Dares. Calculs des CVS : DIRECCTE de Lorraine / Seves, Dares - adoption nouvelle correction des variations saisonnières en janvier

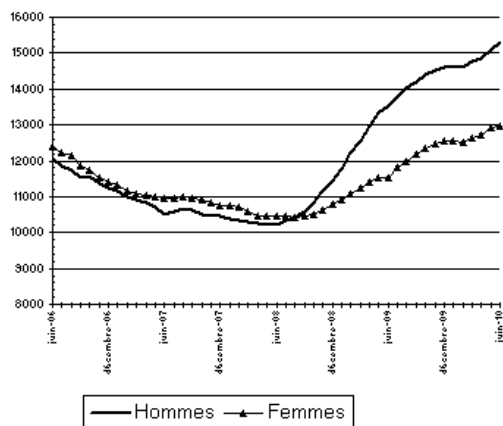
Par sexe (cvs)



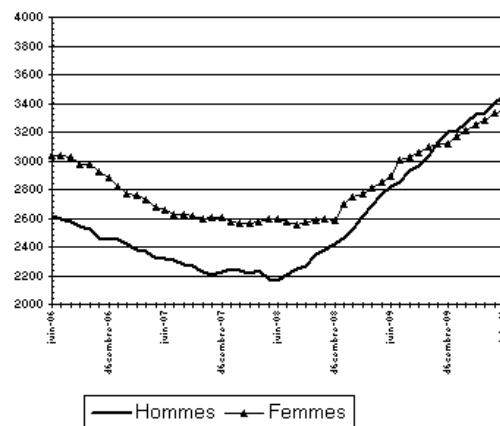
Moins de 25 ans (cvs)



Entre 25 ans et 49 ans (cvs)



50 ans et plus (cvs)



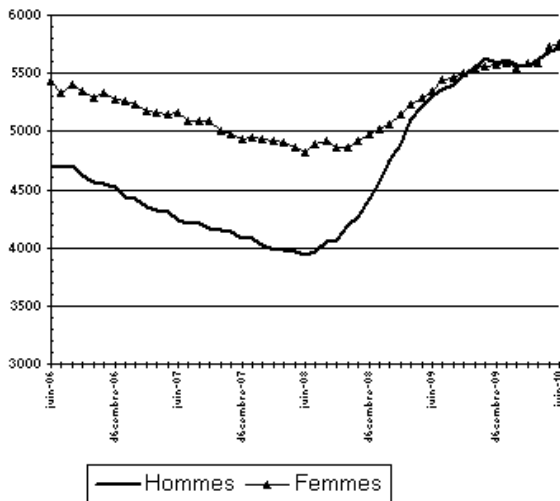
2.b - DEMANDEURS D'EMPLOI PAR SEXE ET TRANCHE D'ÂGE

**Demandeurs d'emploi inscrits à Pôle Emploi en fin de mois en Meuse
en catégorie ABC en CVS**

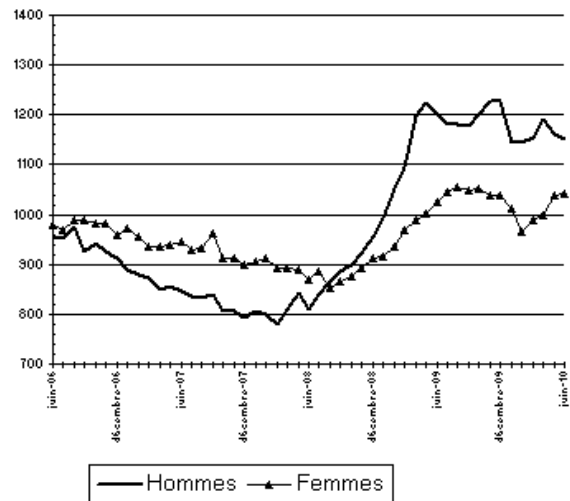
Données CVS	juin 2009	mai 2010	juin 2010	Variation sur un mois	Variation sur un an
Meuse					
Hommes	5 298	5 685	5 720	0,6%	8,0%
Femmes	5 349	5 725	5 754	0,5%	7,6%
<i>Part des femmes</i>	50,2%	50,2%	50,2%		
Moins de 25 ans	2 225	2 200	2 193	-0,3%	-1,4%
Entre 25 et 49 ans	6 617	6 999	7 044	0,6%	6,5%
50 ans et plus	1 805	2 211	2 237	1,2%	23,9%
<i>Part des jeunes</i>	20,9%	19,3%	19,1%		
Hommes de moins de 25 ans	1 201	1 161	1 152	-0,8%	-4,1%
Hommes de 25 à 49 ans	3 254	3 454	3 483	0,8%	7,0%
Hommes de 50 ans et plus	843	1 070	1 085	1,4%	28,7%
Femmes de moins de 25 ans	1 024	1 039	1 041	0,2%	1,7%
Femmes de 25 à 49 ans	3 363	3 545	3 561	0,5%	5,9%
Femmes de 50 ans et plus	962	1 141	1 152	1,0%	19,8%
Ensemble de la catégorie A,B,C	10 650	11 410	11 470	0,5%	7,7%

Source : STMT - pôle Emploi, Dares. Calculs des CVS : DIRECCTE de Lorraine / Seves, Dares - adoption nouvelle correction des variations saisonnières en janvier

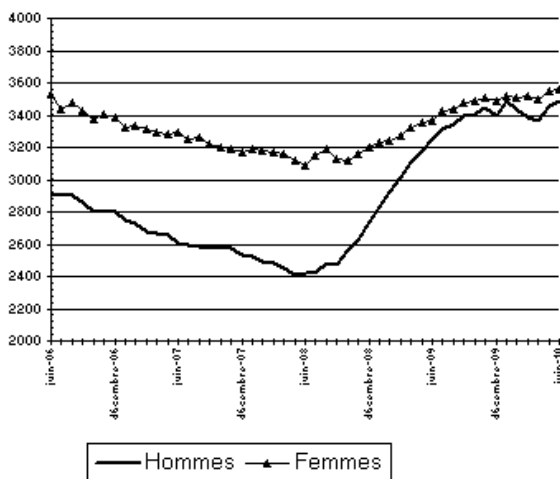
Par sexe (cvs)



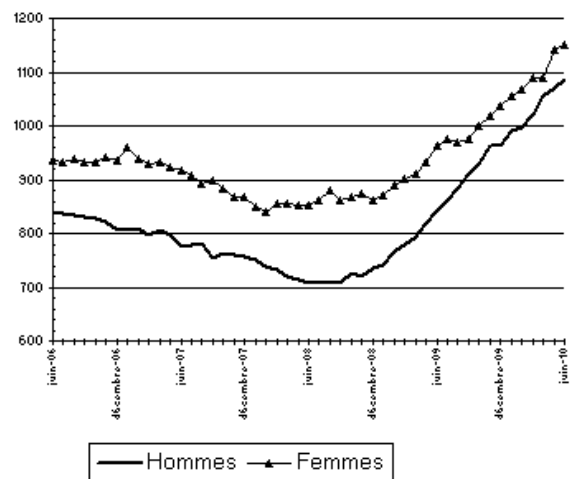
Moins de 25 ans (cvs)



Entre 25 ans et 49 ans (cvs)



50 ans et plus (cvs)



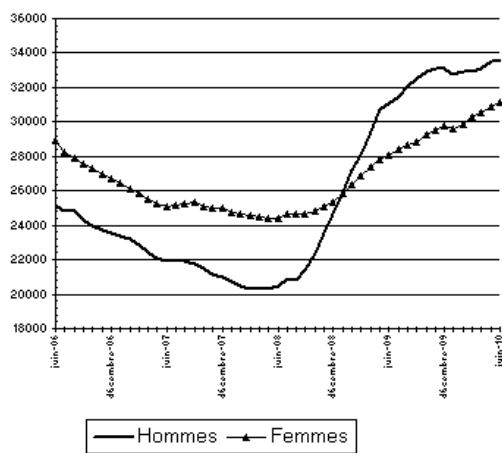
2.b - DEMANDEURS D'EMPLOI PAR SEXE ET TRANCHE D'ÂGE

Demandeurs d'emploi inscrits à Pôle Emploi en fin de mois en Lorraine - Moselle
en catégorie ABC en CVS

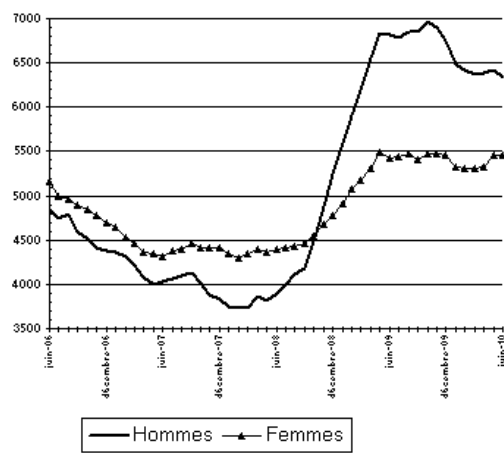
Données CVS	juin 2009	mai 2010	juin 2010	Variation sur un mois	Variation sur un an
Moselle					
Hommes	31 027	33 513	33 531	0,1%	8,1%
Femmes	28 074	30 917	31 102	0,6%	10,8%
<i>Part des femmes</i>	<i>48,5%</i>	<i>48,0%</i>	<i>48,1%</i>		
Moins de 25 ans	12 243	11 870	11 802	-0,6%	-3,6%
Entre 25 et 49 ans	38 042	41 902	42 016	0,3%	10,4%
50 ans et plus	8 816	10 658	10 815	1,5%	22,7%
<i>Part des jeunes</i>	<i>20,7%</i>	<i>18,4%</i>	<i>18,3%</i>		
Hommes de moins de 25 ans	6 814	6 419	6 340	-1,2%	-7,0%
Hommes de 25 à 49 ans	20 040	22 046	22 045	0,0%	10,0%
Hommes de 50 ans et plus	4 173	5 048	5 146	1,9%	23,3%
Femmes de moins de 25 ans	5 429	5 451	5 462	0,2%	0,6%
Femmes de 25 à 49 ans	18 002	19 856	19 971	0,6%	10,9%
Femmes de 50 ans et plus	4 643	5 610	5 669	1,1%	22,1%
Ensemble de la catégorie A,B,C	59 100	64 430	64 630	0,3%	9,4%

Source : STMT - pôle Emploi, Dares. Calculs des CVS : DIRECCTE de Lorraine / Seves, Dares - adoption nouvelle correction des variations saisonnières en janvier

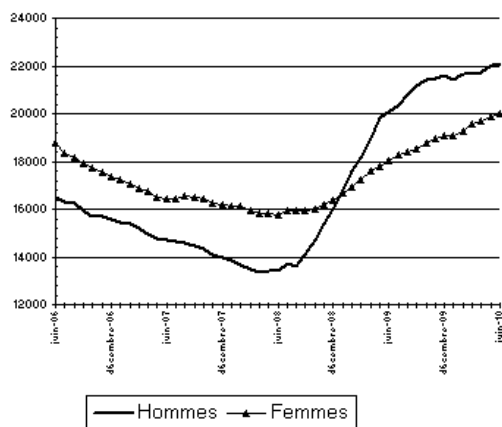
Par sexe (cvs)



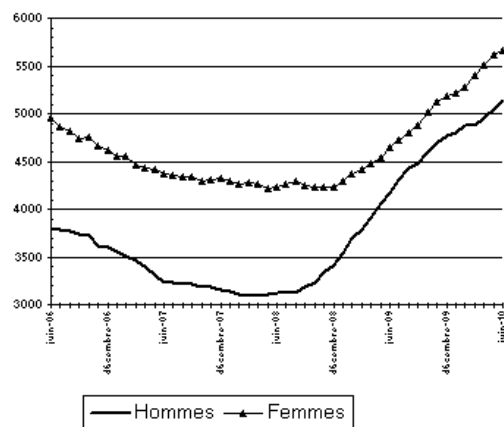
Moins de 25 ans (cvs)



Entre 25 ans et 49 ans (cvs)



50 ans et plus (cvs)



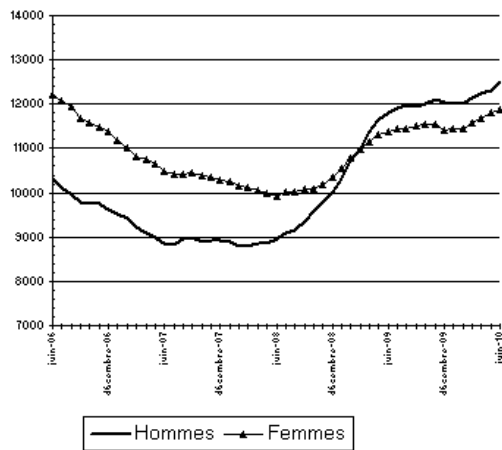
2.b - DEMANDEURS D'EMPLOI PAR SEXE ET TRANCHE D'ÂGE

Demandeurs d'emploi inscrits à Pôle Emploi en fin de mois en Lorraine - Vosges
en catégorie ABC en CVS

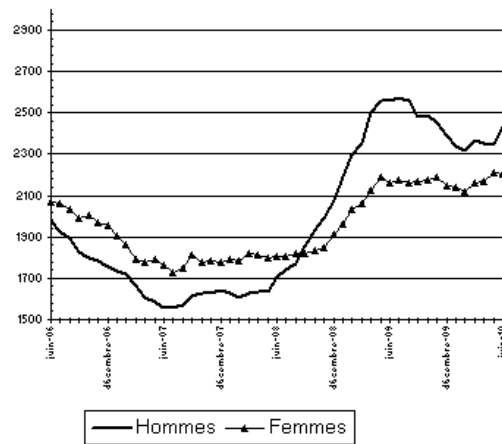
Données CVS	juin 2009	mai 2010	juin 2010	Variation sur un mois	Variation sur un an
Vosges					
Hommes	11 813	12 306	12 501	1,6%	5,8%
Femmes	11 369	11 825	11 875	0,4%	4,5%
<i>Part des femmes</i>	<i>49,0%</i>	<i>49,0%</i>	<i>48,7%</i>		
Moins de 25 ans	4 726	4 555	4 635	1,8%	-1,9%
Entre 25 et 49 ans	14 241	14 744	14 838	0,6%	4,2%
50 ans et plus	4 215	4 832	4 903	1,5%	16,3%
<i>Part des jeunes</i>	<i>20,4%</i>	<i>18,9%</i>	<i>19,0%</i>		
Hommes de moins de 25 ans	2 562	2 346	2 428	3,5%	-5,2%
Hommes de 25 à 49 ans	7 237	7 587	7 687	1,3%	6,2%
Hommes de 50 ans et plus	2 014	2 373	2 386	0,5%	18,5%
Femmes de moins de 25 ans	2 164	2 209	2 207	-0,1%	2,0%
Femmes de 25 à 49 ans	7 004	7 157	7 151	-0,1%	2,1%
Femmes de 50 ans et plus	2 201	2 459	2 517	2,4%	14,4%
Ensemble de la catégorie A,B,C	23 180	24 130	24 380	1,0%	5,2%

Source : STMT - pôle Emploi, Dares. Calculs des CVS : DIRECCTE de Lorraine / Seves, Dares - adoption nouvelle correction des variations saisonnières en janvier

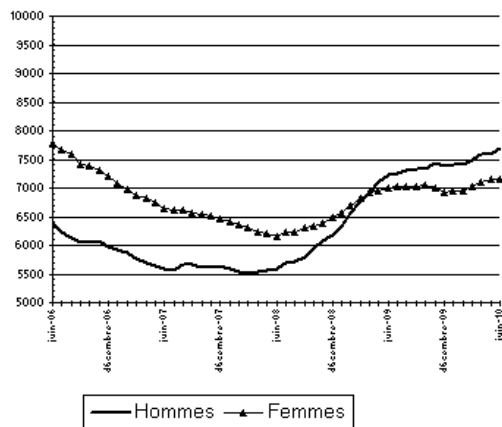
Par sexe (cvs)



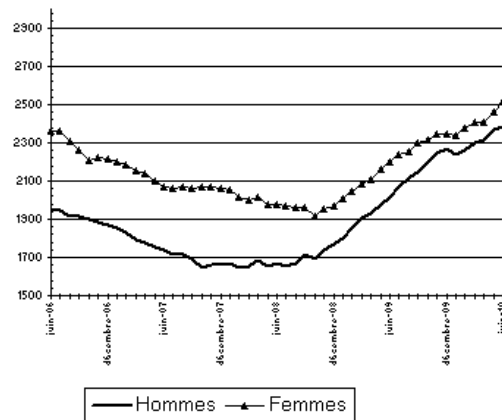
Moins de 25 ans (cvs)



Entre 25 ans et 49 ans (cvs)



50 ans et plus (cvs)



3 - ANCIENNETÉ D'INSCRIPTION SUR LES LISTES DES DEMANDEURS D'EMPLOI

En Lorraine, le nombre de demandeurs d'emploi inscrits à Pôle emploi en catégories A, B, C depuis plus d'un an (DELD) augmente de 46,6% sur un an alors que le nombre d'inscrits depuis moins d'un an baisse de -4,2% sur un an.

La demande d'emploi de longue durée progresse sur un mois de +1,7%. La demande d'emploi des non-DELD augmente de 0,1%. Les «néo-DELD», demandeurs de 1 à 2 ans, sont en hausse mensuelle de 1,1%, et les demandeurs de très longue durée (plus de deux ans) enregistrent une hausse mensuelle de +2,6%.

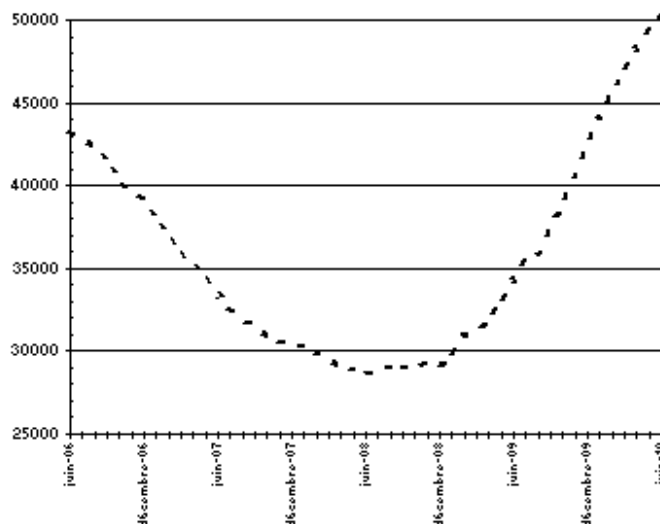
Ancienneté des demandeurs d'emploi inscrits à Pôle Emploi en fin de mois en catégorie ABC en CVS

Données CVS	juin 2009	mai 2010	juin 2010	Variation sur un mois	Variation sur un an
Lorraine					
Moins d'un AN	97 209	93 081	93 146	0,1%	-4,2%
Plus d'un AN	34 231	49 348	50 172	1,7%	46,6%
<i>Dont 1 à 2 ans</i>	<i>20 930</i>	<i>32 029</i>	<i>32 396</i>	<i>1,1%</i>	<i>54,8%</i>
<i>Dont 2 à 3 ans</i>	<i>6 372</i>	<i>9 258</i>	<i>9 500</i>	<i>2,6%</i>	<i>49,1%</i>
<i>Dont 3 ans et plus</i>	<i>6 929</i>	<i>8 061</i>	<i>8 276</i>	<i>2,7%</i>	<i>19,4%</i>
<i>Dont 2 ans et plus</i>	<i>13 301</i>	<i>17 319</i>	<i>17 776</i>	<i>2,6%</i>	<i>33,6%</i>
Part des demandeurs d'emploi inscrits depuis plus d'un an (%)	26,0%	34,6%	35,0%	0,4 pt (1)	9,0 pt
France Métropolitaine (cvs-cjo)					
Part des demandeurs d'emploi inscrits depuis plus d'un an (%)	30,5%	35,8%	36,0%	0,2 pt (1)	5,5 pt

(1) attention, l'arrondi de la différence peut être différent de la différence des arrondis

Source : STMT - pôle Emploi, Dares. Calculs des CVS : DIRECCTE de Lorraine / Seve, Dares - adoption nouvelle série CVS en janvier

Demandeurs d'emploi inscrits à Pôle Emploi en fin de mois de juin-10 depuis plus d'un an en catégorie ABC en CVS



Source : STMT - Pôle emploi, Dares

Calculs : DIRECCTE de Lorraine / Seve - nouvelle série CVS

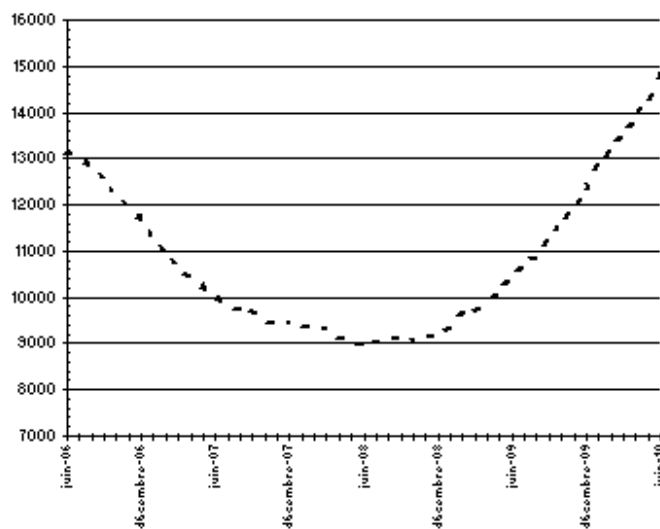
3 - ANCIENNETÉ D'INSCRIPTION SUR LES LISTES DES DEMANDEURS D'EMPLOI

Ancienneté des demandeurs d'emploi inscrits à Pôle Emploi en fin de mois en catégorie ABC en CVS

Données CVS	juin 2009	mai 2010	juin 2010	Variation sur un mois	Variation sur un an
Meurthe et Moselle					
Moins d'un AN	28 006	28 123	28 051	-0,3%	0,2%
Plus d'un AN	10 504	14 337	14 790	3,2%	40,8%
<i>Dont 1 à 2 ans</i>	<i>6 268</i>	<i>9 040</i>	<i>9 309</i>	<i>3,0%</i>	<i>48,5%</i>
<i>Dont 2 à 3 ans</i>	<i>1 975</i>	<i>2 695</i>	<i>2 812</i>	<i>4,3%</i>	<i>42,4%</i>
<i>Dont 3 ans et plus</i>	<i>2 261</i>	<i>2 602</i>	<i>2 669</i>	<i>2,6%</i>	<i>18,0%</i>
<i>Dont 2 ans et plus</i>	<i>4 236</i>	<i>5 297</i>	<i>5 481</i>	<i>3,5%</i>	<i>29,4%</i>
Part des demandeurs d'emploi inscrits depuis plus d'un an (%)	27,3%	33,8%	34,5%	0,8 pt	7,2 pt
Lorraine					
Part des demandeurs d'emploi inscrits depuis plus d'un an (%)	26,0%	34,6%	35,0%	0,4 pt	9,0 pt
France Métropolitaine (cvs-cjo)					
Part des demandeurs d'emploi inscrits depuis plus d'un an (%)	30,5%	35,8%	36,0%	0,2 pt	5,5 pt

Source : STMT - pôle Emploi, Dares. Calculs des CVS : DIRECCTE de Lorraine / Seves, Dares - adoption nouvelle correction des variations saisonnières en janvier

Demands d'emploi inscrits à Pôle Emploi en fin de mois de **juin-10** depuis plus d'un an en catégorie ABC en CVS



Source : STMT - Pôle emploi, Dares
Calculs : DIRECCTE de Lorraine / SEVES

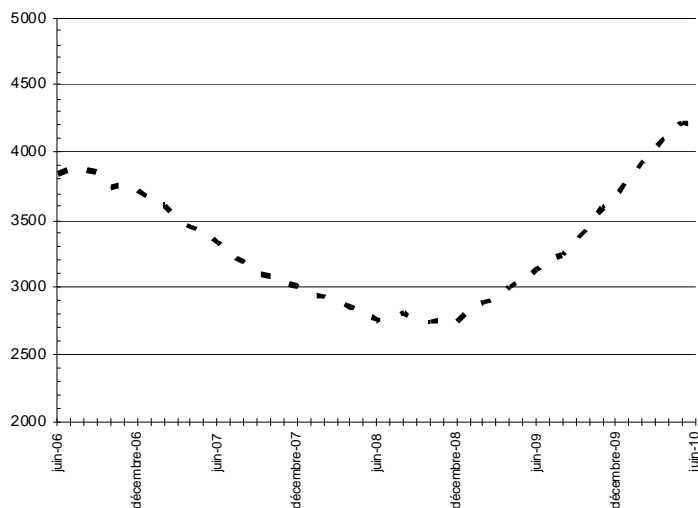
3 - ANCIENNETÉ D'INSCRIPTION SUR LES LISTES DES DEMANDEURS D'EMPLOI

Ancienneté des demandeurs d'emploi inscrits à Pôle Emploi en fin de mois en catégorie ABC en CVS

Données CVS	juin 2009	mai 2010	juin 2010	Variation sur un mois	Variation sur un an
Meuse					
Moins d'un AN	7 514	7 188	7 260	1,0%	-3,4%
Plus d'un AN	3 136	4 222	4 209	-0,3%	34,2%
<i>Dont 1 à 2 ans</i>	1 821	2 606	2 583	-0,9%	41,8%
<i>Dont 2 à 3 ans</i>	587	789	794	0,6%	35,3%
<i>Dont 3 ans et plus</i>	728	827	832	0,6%	14,3%
<i>Dont 2 ans et plus</i>	1 315	1 616	1 626	0,6%	23,7%
Part des demandeurs d'emploi inscrits depuis plus d'un an (%)	29,4%	37,0%	36,7%	-0,3 pt	7,3 pt
Lorraine					
Part des demandeurs d'emploi inscrits depuis plus d'un an (%)	26,0%	34,6%	35,0%	0,4 pt	9,0 pt
France Métropolitaine (cvs-cjo)					
Part des demandeurs d'emploi inscrits depuis plus d'un an (%)	30,5%	35,8%	36,0%	0,2 pt	5,5 pt

Source : STMT - pôle Emploi, Dares. Calculs des CVS : DIRECCTE de Lorraine / Seves, Dares - adoption nouvelle correction des variations saisonnières en janvier

Demandeurs d'emploi inscrits à Pôle Emploi en fin de mois de juin-10 depuis plus d'un an en catégorie ABC en CVS



Source : STMT - Pôle emploi, Dares
Calculs : DIRECCTE de Lorraine / SEVES

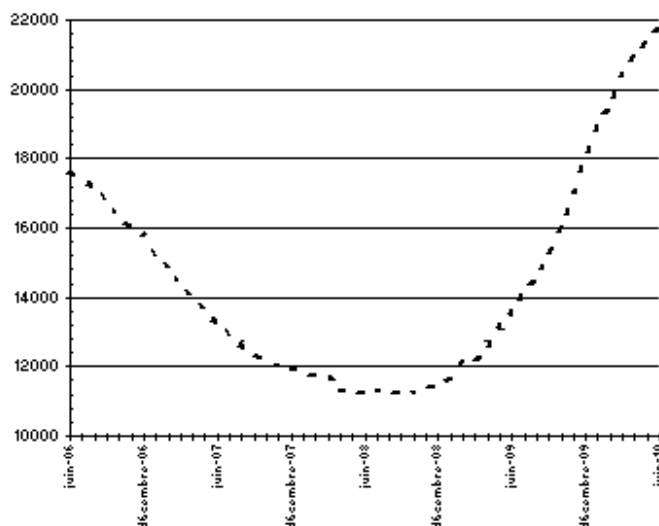
3 - ANCIENNETÉ D'INSCRIPTION SUR LES LISTES DES DEMANDEURS D'EMPLOI

Ancienneté des demandeurs d'emploi inscrits à Pôle Emploi en fin de mois en catégorie ABC en CVS

Données CVS	juin 2009	mai 2010	juin 2010	Variation sur un mois	Variation sur un an
Moselle					
Moins d'un AN	45 544	43 025	42 839	-0,4%	-5,9%
Plus d'un AN	13 556	21 405	21 790	1,8%	60,7%
<i>Dont 1 à 2 ans</i>	8 721	14 802	15 008	1,4%	72,1%
<i>Dont 2 à 3 ans</i>	2 473	3 753	3 854	2,7%	55,8%
<i>Dont 3 ans et plus</i>	2 362	2 850	2 928	2,7%	24,0%
<i>Dont 2 ans et plus</i>	4 835	6 603	6 782	2,7%	40,3%
Part des demandeurs d'emploi inscrits depuis plus d'un an (%)	22,9%	33,2%	33,7%	0,5 pt	10,8 pt
Lorraine					
Part des demandeurs d'emploi inscrits depuis plus d'un an (%)	26,0%	34,6%	35,0%	0,4 pt	9,0 pt
France Métropolitaine (cvs-cjo)					
Part des demandeurs d'emploi inscrits depuis plus d'un an (%)	30,5%	35,8%	36,0%	0,2 pt	5,5 pt

Source : STMT - pôle Emploi, Dares. Calculs des CVS : DIRECCTE de Lorraine / Seves, Dares - adoption nouvelle correction des variations saisonnières en janvier

Demandeurs d'emploi inscrits à Pôle Emploi en fin de mois de **juin-10** depuis plus d'un an en catégorie ABC en CVS



Source : STMT - Pôle emploi, Dares
Calculs : DIRECCTE de Lorraine / SEVES

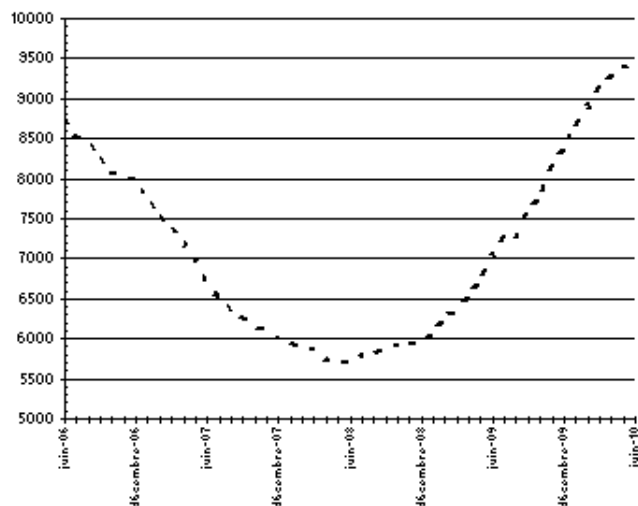
3 - ANCIENNETÉ D'INSCRIPTION SUR LES LISTES DES DEMANDEURS D'EMPLOI

Ancienneté des demandeurs d'emploi inscrits à Pôle Emploi en fin de mois en catégorie ABC en CVS

Données CVS	juin 2009	mai 2010	juin 2010	Variation sur un mois	Variation sur un an
Vosges					
Moins d'un AN	16 145	14 745	14 996	1,7%	-7,1%
Plus d'un AN	7 035	9 384	9 383	0,0%	33,4%
<i>Dont 1 à 2 ans</i>	4 120	5 581	5 496	-1,5%	33,4%
<i>Dont 2 à 3 ans</i>	1 337	2 021	2 040	0,9%	52,6%
<i>Dont 3 ans et plus</i>	1 578	1 782	1 847	3,6%	17,0%
<i>Dont 2 ans et plus</i>	2 915	3 803	3 887	2,2%	33,3%
Part des demandeurs d'emploi inscrits depuis plus d'un an (%)	30,3%	38,9%	38,5%	-0,4 pt	8,1 pt
Lorraine					
Part des demandeurs d'emploi inscrits depuis plus d'un an (%)	26,0%	34,6%	35,0%	0,4 pt	9,0 pt
France Métropolitaine (cvs-cjo)					
Part des demandeurs d'emploi inscrits depuis plus d'un an (%)	30,5%	35,8%	36,0%	0,2 pt	5,5 pt

Source : STMT - pôle Emploi, Dares. Calculs des CVS : DIRECCTE de Lorraine / Seves, Dares - adoption nouvelle correction des variations saisonnières en janvier

Demandeurs d'emploi inscrits à Pôle Emploi en fin de mois de **juin-10** depuis plus d'un an en catégorie ABC en CVS



Source : STMT - Pôle emploi, Dares
Calculs : DIRECCTE de Lorraine / SEVES

4 - FLUX D'ENTRÉE ET DE SORTIE

En Lorraine, les entrées à Pôle Emploi en catégories A, B, C baissent de -13% sur un an.

Les entrées pour licenciements économiques baissent (-24,7%). Les premières entrées (-3,3%) sont à nouveau en baisse comme les reprises d'activité (-7,3%). Les entrées pour fins de contrats à durée déterminée sont toujours en baisse (-19,6%). Celles pour fins de mission d'intérim sont aussi en baisse (-21,2%).

Parallèlement, les sorties de catégories A, B, C chutent de -9,7% en Lorraine sur un an.. Les sorties pour reprises d'emploi déclarées sont en hausse (+15,8%). les entrées en stage aussi (+5,2%) alors que les cessations d'inscription pour défaut d'actualisation sont à nouveau en baisse (-8,6%) et que les radiations administratives sont toujours en baisse, de -3,8%.

Entrées à Pôle Emploi par motif en catégorie ABC en données brutes

Données brutes	juin 2009	juin 2010	Part en %	Variation sur un an
Lorraine				
Fins de contrat à durée déterminée	3 418	2 749	17,2%	-19,6%
Fins de mission d'intérim	1 440	1 135	7,1%	-21,2%
Licenciements économiques (1)	1 081	814	5,1%	-24,7%
Autres licenciements	2 006	1 487	9,3%	-25,9%
Démissions	619	587	3,7%	-5,2%
Premières entrées	1 210	1 170	7,3%	-3,3%
Reprises d'activité	2 246	2 081	13,0%	-7,3%
Autres cas (2)	6 374	5 980	37,4%	-6,2%
Ensemble	18 394	16 003		-13,0%
France Métropolitaine				
Ensemble (cvs-cjo)	484 800	492 500		1,6%

Source : STMT - pôle Emploi, Dares. Calculs des CVS : DIRECCTE de Lorraine / Seve, Dares

(1) Y compris fin de convention de conversion, de PAP anticipés et de CRP; (2) Dont fin d'activité non salariée

Sorties de Pôle Emploi par motif en catégorie ABC en données brutes

Données brutes	juin 2009	juin 2010	Part en %	Variation sur un an
Lorraine				
Reprises d'emploi déclarées	3 457	4 004	23,8%	15,8%
Entrées en stage	1 265	1 331	7,9%	5,2%
Arrêt de recherche (maternité, maladie, retraite)	1 276	1 166	6,9%	-8,6%
<i>dont dispense de recherche d'emploi</i>	<i>248</i>	<i>149</i>	<i>0,9%</i>	<i>-39,9%</i>
<i>dont maladies</i>	<i>760</i>	<i>727</i>	<i>4,3%</i>	<i>-4,9%</i>
Cessations d'inscription pour défaut d'actualisation	7 605	6 951	41,2%	-8,6%
Radiations administratives	1 824	1 755	10,4%	-3,8%
Autres cas	3 240	1 646	9,8%	-49,2%
Ensemble	18 667	16 853		-9,7%
France Métropolitaine				
Ensemble (cvs-cjo)	461 900	472 500		2,3%

Source : STMT - pôle Emploi, Dares. Calculs des CVS : DIRECCTE de Lorraine / Seve, Dares

4 - FLUX D'ENTRÉE ET DE SORTIE

Entrées à Pôle Emploi par motif en catégorie ABC en données brutes

Données brutes	juin 2009	juin 2010	Part en %	Variation sur un an
Meurthe et Moselle				
Fins de contrat à durée déterminée	1 137	865	17,3%	-23,9%
Fins de mission d'intérim	413	329	6,6%	-20,3%
Licenciements économiques (1)	299	285	5,7%	-4,7%
Autres licenciements	617	462	9,3%	-25,1%
Démissions	202	178	3,6%	-11,9%
Premières entrées	393	394	7,9%	0,3%
Reprises d'activité	686	587	11,8%	-14,4%
Autres cas (2)	2 095	1 886	37,8%	-10,0%
Ensemble	5 842	4 986		-14,7%
Lorraine	18 394	16 003		-13,0%
France Métropolitaine				
Ensemble (cvs-cjo)	484 800	492 500		1,6%

Source : STMT - pôle Emploi, Dares, DIRECCTE de Lorraine / Seves, Dares

(1) Y compris fin de convention de conversion, de PAP anticipés et de CRP; (2) Dont fin d'activité non salariée

Sorties de Pôle Emploi par motif en catégorie ABC en données brutes

Données brutes	juin 2009	juin 2010	Part en %	Variation sur un an
Meurthe et Moselle				
Reprises d'emploi déclarées	1 060	1 056	20,7%	-0,4%
Entrées en stage	370	452	8,9%	22,2%
Arrêt de recherche (maternité, maladie, retraite)	354	309	6,1%	-12,7%
<i>dont dispense de recherche d'emploi</i>	<i>68</i>	<i>36</i>	<i>0,7%</i>	<i>-47,1%</i>
<i>dont maladies</i>	<i>270</i>	<i>192</i>	<i>3,8%</i>	<i>-28,6%</i>
Cessations d'inscription pour défaut d'actualisation	2 503	2 197	43,0%	-12,2%
Radiations administratives	442	553	10,8%	25,1%
Autres cas	1 167	537	10,5%	-54,0%
Ensemble	5 896	5 104		-13,4%
Lorraine	18 667	16 853		-9,7%
France Métropolitaine				
Ensemble (cvs-cjo)	461 900	472 500		2,3%

Source : STMT - pôle Emploi, Dares, DIRECCTE de Lorraine / Seves, Dares

4 - FLUX D'ENTRÉE ET DE SORTIE

Entrées à Pôle Emploi par motif en catégorie ABC en données brutes

Données brutes	juin 2009	juin 2010	Part en %	Variation sur un an
Meuse				
Fins de contrat à durée déterminée	285	256	19,7%	-10,2%
Fins de mission d'intérim	122	91	7,0%	-25,4%
Licenciements économiques (1)	72	70	5,4%	-2,8%
Autres licenciements	125	99	7,6%	-20,8%
Démissions	46	48	3,7%	4,3%
Premières entrées	100	97	7,5%	-3,0%
Reprises d'activité	200	220	17,0%	10,0%
Autres cas (2)	453	416	32,1%	-8,2%
Ensemble	1 403	1 297		-7,6%
Lorraine	18 394	16 003		-13,0%
France Métropolitaine				
Ensemble (cvs-cjo)	484 800	492 500		1,6%

Source : STMT - pôle Emploi, Dares. DIRECCTE de Lorraine / Seves, Dares

(1) Y compris fin de convention de conversion, de PAP anticipés et de CRP; (2) Dont fin d'activité non salariée

Sorties de Pôle Emploi par motif en catégorie ABC en données brutes

Données brutes	juin 2009	juin 2010	Part en %	Variation sur un an
Meuse				
Reprises d'emploi déclarées	250	329	26,0%	31,6%
Entrées en stage	69	114	9,0%	65,2%
Arrêt de recherche (maternité, maladie, retraite)	81	82	6,5%	1,2%
<i>dont dispense de recherche d'emploi</i>	12	1	0,1%	-91,7%
<i>dont maladies</i>	39	60	4,8%	53,8%
Cessations d'inscription pour défaut d'actualisation	568	539	42,7%	-5,1%
Radiations administratives	109	79	6,3%	-27,5%
Autres cas	234	120	9,5%	-48,7%
Ensemble	1 311	1 263		-3,7%
Lorraine	18 667	16 853		-9,7%
France Métropolitaine				
Ensemble (cvs-cjo)	461 900	472 500		2,3%

Source : STMT - pôle Emploi, Dares. DIRECCTE de Lorraine / Seves, Dares

4 - FLUX D'ENTRÉE ET DE SORTIE

Entrées à Pôle Emploi par motif en catégorie ABC en données brutes

Données brutes	juin 2009	juin 2010	Part en %	Variation sur un an
Moselle				
Fins de contrat à durée déterminée	1 476	1 185	16,7%	-19,7%
Fins de mission d'intérim	742	558	7,9%	-24,8%
Licenciements économiques (1)	554	331	4,7%	-40,3%
Autres licenciements	1 020	730	10,3%	-28,4%
Démissions	270	273	3,9%	1,1%
Premières entrées	514	499	7,0%	-2,9%
Reprises d'activité	975	899	12,7%	-7,8%
Autres cas (2)	2 730	2 612	36,9%	-4,3%
Ensemble	8 281	7 087		-14,4%
Lorraine	18 394	16 003		-13,0%
France Métropolitaine				
Ensemble (cvs-cjo)	484 800	492 500		1,6%

Source : STMT - pôle Emploi, Dares. DIRECCTE de Lorraine / Seves, Dares

(1) Y compris fin de convention de conversion, de PAP anticipés et de CRP; (2) Dont fin d'activité non salariée

Sorties de Pôle Emploi par motif en catégorie ABC en données brutes

Données brutes	juin 2009	juin 2010	Part en %	Variation sur un an
Moselle				
Reprises d'emploi déclarées	1 521	1 768	22,9%	16,2%
Entrées en stage	584	526	6,8%	-9,9%
Arrêt de recherche (maternité, maladie, retraite)	625	590	7,6%	-5,6%
<i>dont dispense de recherche d'emploi</i>	103	77	1,0%	-25,2%
<i>dont maladies</i>	397	363	4,7%	-8,6%
Cessations d'inscription pour défaut d'actualisation	3 419	3 270	42,3%	-4,4%
Radiations administratives	1 007	847	11,0%	-15,9%
Autres cas	1 335	730	9,4%	-45,3%
Ensemble	8 491	7 731		-9,0%
Lorraine	18 667	16 853		-9,7%
France Métropolitaine				
Ensemble (cvs-cjo)	461 900	472 500		2,3%

Source : STMT - pôle Emploi, Dares. DIRECCTE de Lorraine / Seves, Dares

4 - FLUX D'ENTRÉE ET DE SORTIE

Entrées à Pôle Emploi par motif en catégorie ABC en données brutes

Données brutes	juin 2009	juin 2010	Part en %	Variation sur un an
Vosges				
Fins de contrat à durée déterminée	520	443	16,8%	-14,8%
Fins de mission d'intérim	163	157	6,0%	-3,7%
Licenciements économiques (1)	156	128	4,9%	-17,9%
Autres licenciements	244	196	7,4%	-19,7%
Démissions	101	88	3,3%	-12,9%
Premières entrées	203	180	6,8%	-11,3%
Reprises d'activité	385	375	14,2%	-2,6%
Autres cas (2)	1 096	1 066	40,5%	-2,7%
Ensemble	2 868	2 633		-8,2%
Lorraine				
	18 394	16 003		-13,0%
France Métropolitaine				
Ensemble (cvs-cjo)	484 800	492 500		1,6%

Source : STMT - pôle Emploi, Dares, DIRECCTE de Lorraine / Seves, Dares

(1) Y compris fin de convention de conversion, de PAP anticipés et de CRP; (2) Dont fin d'activité non salariée

Sorties de Pôle Emploi par motif en catégorie ABC en données brutes

Données brutes	juin 2009	juin 2010	Part en %	Variation sur un an
Vosges				
Reprises d'emploi déclarées	626	851	30,9%	35,9%
Entrées en stage	242	239	8,7%	-1,2%
Arrêt de recherche (maternité, maladie, retraite)	216	185	6,7%	-14,4%
<i>dont dispense de recherche d'emploi</i>	<i>65</i>	<i>35</i>	<i>1,3%</i>	<i>-46,2%</i>
<i>dont maladies</i>	<i>114</i>	<i>108</i>	<i>3,9%</i>	<i>-5,3%</i>
Cessations d'inscription pour défaut d'actualisation	1 115	945	34,3%	-15,2%
Radiations administratives	266	276	10,0%	3,8%
Autres cas	504	259	9,4%	-48,6%
Ensemble	2 969	2 755		-7,2%
Lorraine				
	18 667	16 853		-9,7%
France Métropolitaine				
Ensemble (cvs-cjo)	461 900	472 500		2,3%

Source : STMT - pôle Emploi, Dares, DIRECCTE de Lorraine / Seves, Dares

5 – LES OFFRES D’EMPLOI COLLECTÉES PAR POLE EMPLOI

Les offres d’emploi collectées par Pôle Emploi en juin 2010 progressent en Lorraine de +12,5% sur un an. Cette hausse concerne les offres durables (de plus de six mois) avec +19,8% et les offres temporaires (entre un et six mois) de +7,4% alors que les offres occasionnelles (moins d’un mois) sont en petite hausse de +2%. Les offres d’emploi durables représentent 48,4 % des offres d’emploi enregistrées en juin 2010 (44,9 % en France métropolitaine).

Les offres d’emploi satisfaites progressent sur un an (+10,5%). Cette hausse concerne les offres durables (+30,3%) alors que les offres temporaires stagnent (-0,3%) et que les occasionnelles sont en baisse (-13,3%).

Offres d'emploi collectées par Pôle emploi en données brutes

Données brutes	juin 2009	juin 2010	Part des durables	Variation sur un an
Lorraine				
Emplois durables (plus de 6 mois)	4 264	5 109	48,4%	19,8%
Emplois temporaires (1 à 6 mois)	4 174	4 484		7,4%
Emplois occasionnels (moins d'un mois)	948	967		2,0%
Ensemble	9 386	10 560		12,5%
France Métropolitaine				
Ensemble (cvs-cjo)	245 000	262 400	44,5%	7,1%

Source : STMT - pôle Emploi, Dares. Calculs des parts : DIRECCTE de Lorraine / Seve, Dares

Offres d'emploi satisfaites par Pôle emploi en données brutes

Données brutes	juin 2009	juin 2010	Part des durables	Variation sur un an
Lorraine				
Emplois durables (plus de 6 mois)	3 258	4 245	47,4%	30,3%
Emplois temporaires (1 à 6 mois)	3 890	3 879		-0,3%
Emplois occasionnels (moins d'un mois)	961	833		-13,3%
Ensemble	8 109	8 957		10,5%
France Métropolitaine				
Ensemble (cvs-cjo)	221 600	218 000	45,3%	-1,6%

Source : STMT - pôle Emploi, Dares. Calculs des parts : DIRECCTE de Lorraine / Seve, Dares

5 – LES OFFRES D'EMPLOI COLLECTÉES PAR POLE EMPLOI

Offres d'emploi collectées par Pôle emploi en données brutes

Données brutes	juin 2009	juin 2010	Part des durables	Variation sur un an
Meurthe et Moselle				
Emplois durables (plus de 6 mois)	1 446	1 495	46,8%	3,4%
Emplois temporaires (1 à 6 mois)	1 066	1 241		16,4%
Emplois occasionnels (moins d'un mois)	394	458		16,2%
Ensemble	2 906	3 194		9,9%
Lorraine				
	9 386	10 560		12,5%
France Métropolitaine				
Ensemble (cvs-cjo)	245 000	262 400	44,5%	7,1%

Source : STMT - pôle Emploi, Dares. Calculs des parts : DIRECCTE de Lorraine / Seves, Dares

Offres d'emploi satisfaites par Pôle emploi en données brutes

Données brutes	juin 2009	juin 2010	Part des durables	Variation sur un an
Meurthe et Moselle				
Emplois durables (plus de 6 mois)	1 108	1 128	45,6%	1,8%
Emplois temporaires (1 à 6 mois)	899	1 006		11,9%
Emplois occasionnels (moins d'un mois)	236	340		44,1%
Ensemble	2 243	2 474		10,3%
Lorraine				
	8 109	8 957		10,5%
France Métropolitaine				
Ensemble (cvs-cjo)	221 600	218 000	45,3%	-1,6%

Source : STMT - pôle Emploi, Dares. Calculs des parts : DIRECCTE de Lorraine / Seves, Dares

5 – LES OFFRES D'EMPLOI COLLECTÉES PAR POLE EMPLOI

Offres d'emploi collectées par Pôle emploi en données brutes

Données brutes	juin 2009	juin 2010	Part des durables	Variation sur un an
Meuse				
Emplois durables (plus de 6 mois) (1)	436	529	60,0%	21,3%
Emplois temporaires (1 à 6 mois)	193	302		56,5%
Emplois occasionnels (moins d'un mois)	260	50		-80,8%
Ensemble	889	881		-0,9%
Lorraine				
	9 386	10 560		12,5%
France Métropolitaine				
Ensemble (cvs-cjo)	245 000	262 400	44,5%	7,1%

Source : STMT - pôle Emploi, Dares. Calculs des parts : DIRECCTE de Lorraine / Seves, Dares

(1) Y compris les offres sur contrat "nouvelles embauches" en 2008

Offres d'emploi satisfaites par Pôle emploi en données brutes

Données brutes	juin 2009	juin 2010	Part des durables	Variation sur un an
Meuse				
Emplois durables (plus de 6 mois) (1)	352	481	60,4%	36,6%
Emplois temporaires (1 à 6 mois)	200	276		38,0%
Emplois occasionnels (moins d'un mois)	294	39		-86,7%
Ensemble	846	796		-5,9%
Lorraine				
	8 109	8 957		10,5%
France Métropolitaine				
Ensemble (cvs-cjo)	221 600	218 000	45,3%	-1,6%

Source : STMT - pôle Emploi, Dares. Calculs des parts : DIRECCTE de Lorraine / Seves, Dares

(1) Y compris les offres sur contrat "nouvelles embauches" en 2008

5 – LES OFFRES D'EMPLOI COLLECTÉES PAR POLE EMPLOI

Offres d'emploi collectées par Pôle emploi en données brutes

Données brutes	juin 2009	juin 2010	Part des durables	Variation sur un an
Moselle				
Emplois durables (plus de 6 mois) (1)	1 696	2 202	45,8%	29,8%
Emplois temporaires (1 à 6 mois)	2 026	2 292		13,1%
Emplois occasionnels (moins d'un mois)	166	316		90,4%
Ensemble	3 888	4 810		23,7%
Lorraine				
	9 386	10 560		12,5%
France Métropolitaine				
Ensemble (cvs-cjo)	245 000	262 400	44,5%	7,1%

Source : STMT - pôle Emploi, Dares. Calculs des parts : DIRECCTE de Lorraine / Seves, Dares

(1) Y compris les offres sur contrat "nouvelles embauches" en 2008

Offres d'emploi satisfaites par Pôle emploi en données brutes

Données brutes	juin 2009	juin 2010	Part des durables	Variation sur un an
Moselle				
Emplois durables (plus de 6 mois) (1)	1 283	1 890	47,5%	47,3%
Emplois temporaires (1 à 6 mois)	1 740	1 803		3,6%
Emplois occasionnels (moins d'un mois)	177	284		60,5%
Ensemble	3 200	3 977		24,3%
Lorraine				
	8 109	8 957		10,5%
France Métropolitaine				
Ensemble (cvs-cjo)	221 600	218 000	45,3%	-1,6%

Source : STMT - pôle Emploi, Dares. Calculs des parts : DIRECCTE de Lorraine / Seves, Dares

(1) Y compris les offres sur contrat "nouvelles embauches" en 2008

5 – LES OFFRES D'EMPLOI COLLECTÉES PAR POLE EMPLOI

Offres d'emploi collectées par Pôle emploi en données brutes

Données brutes	juin 2009	juin 2010	Part des durables	Variation sur un an
Vosges				
Emplois durables (plus de 6 mois)	686	883	52,7%	28,7%
Emplois temporaires (1 à 6 mois)	889	649		-27,0%
Emplois occasionnels (moins d'un mois)	128	143		11,7%
Ensemble	1 703	1 675		-1,6%
Lorraine				
	9 386	10 560		12,5%
France Métropolitaine				
Ensemble (cvs-cjo)	245 000	262 400	44,5%	7,1%

Source : STMT - pôle Emploi, Dares. Calculs des parts : DIRECCTE de Lorraine / Seves, Dares

(1) Y compris les offres sur contrat "nouvelles embauches" en 2008

Offres d'emploi satisfaites par Pôle emploi en données brutes

Données brutes	juin 2009	juin 2010	Part des durables	Variation sur un an
Vosges				
Emplois durables (plus de 6 mois)	515	746	43,6%	44,9%
Emplois temporaires (1 à 6 mois)	1 051	794		-24,5%
Emplois occasionnels (moins d'un mois)	254	170		-33,1%
Ensemble	1 820	1 710		-6,0%
Lorraine				
	8 109	8 957		10,5%
France Métropolitaine				
Ensemble (cvs-cjo)	221 600	218 000	45,3%	-1,6%

Source : STMT - pôle Emploi, Dares. Calculs des parts : DIRECCTE de Lorraine / Seves, Dares

6 – DONNEES BRUTES PAR ZONES D'EMPLOI EN CATEGORIES A ET ABC

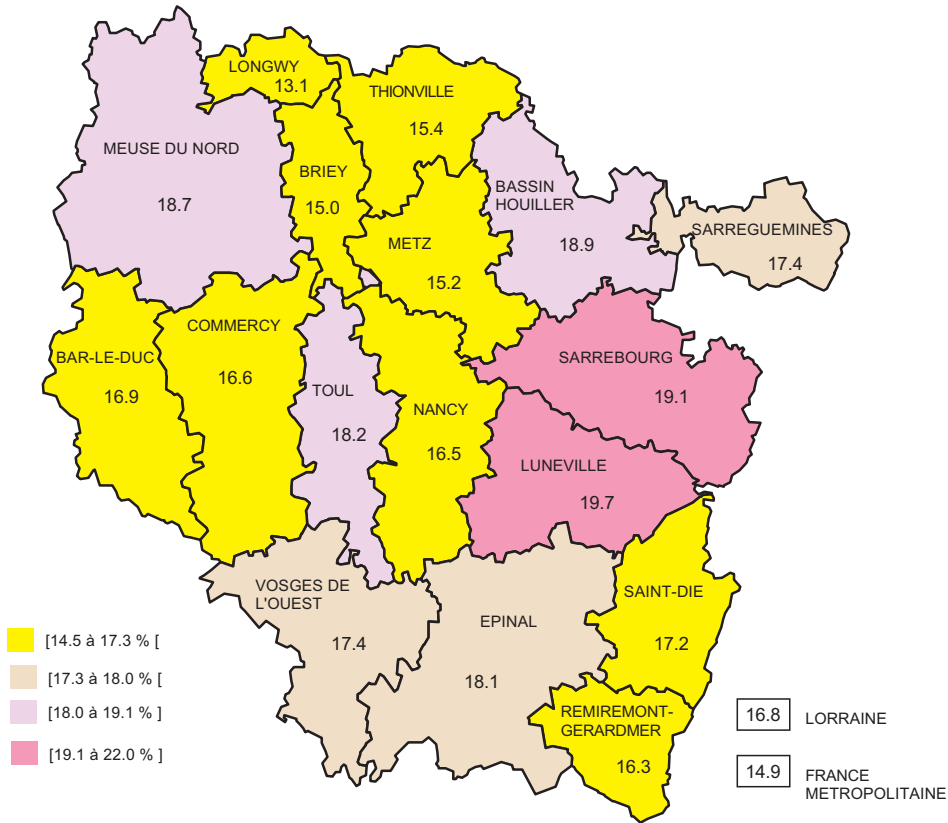
(nb : un petit nombre de demandeurs ne sont pas comptés ici en raison de leur code commune non tabulé)

Source : Pôle Emploi-Dares et DIRECCTE Seve Lorraine

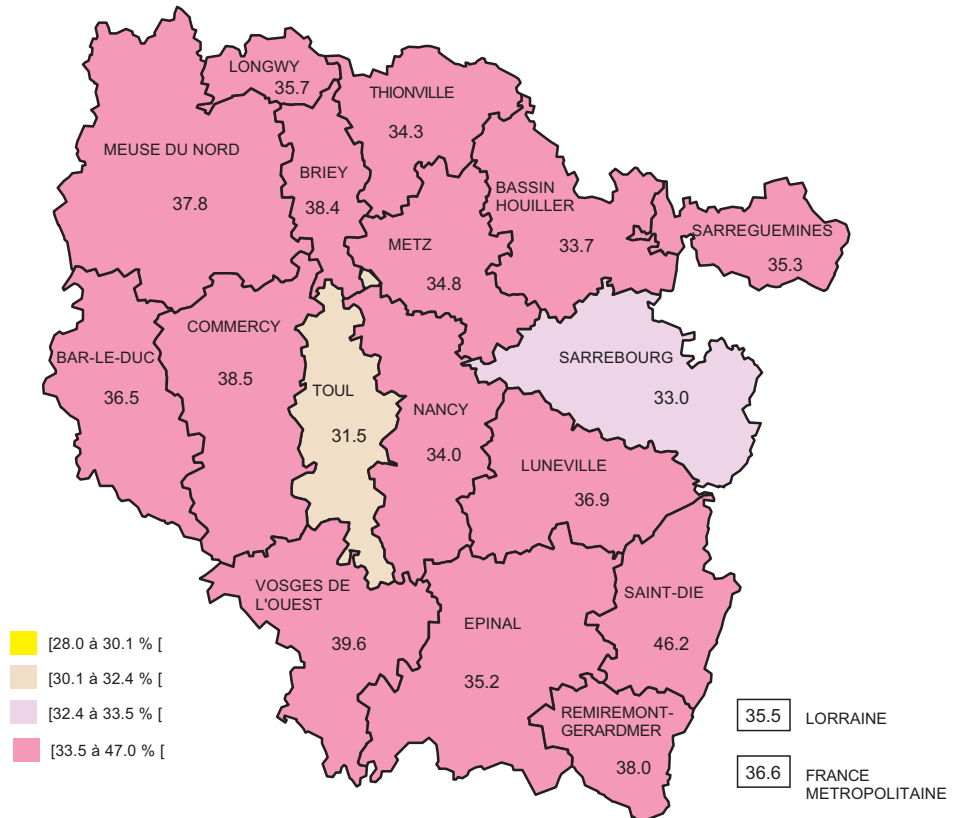
Demandeurs d'emploi de catégorie A en fin de mois en données brutes										
juin-10										
juin-10	NOMBRE	Evolution annuelle	Hommes	Femmes	Femmes en %	Moins de 25 ans	Moins de 25 ans en %	De 25 à 49 ans	50 ans et plus	50 ans et plus en %
ZONE D'EMPLOI										
MEURTHE ET MOSELLE	28 760	7,3%	16 006	12 754	44,3%	4 846	16,8%	19 009	4 905	17,1%
BRIEY	3 220	-1,4%	1 676	1 544	48,0%	467	14,5%	2 106	647	20,1%
LONGWY	3 809	3,6%	2 180	1 629	42,8%	509	13,4%	2 616	684	18,0%
LUNEVILLE	3 121	6,0%	1 684	1 437	46,0%	625	20,0%	1 933	563	18,0%
NANCY	16 231	9,3%	9 202	7 029	43,3%	2 788	17,2%	10 846	2 597	16,0%
TOUL	2 379	15,5%	1 264	1 115	46,9%	457	19,2%	1 508	414	17,4%
MEUSE	7 935	5,7%	4 099	3 836	48,3%	1 406	17,7%	4 862	1 667	21,0%
BAR-LE-DUC	2 579	8,0%	1 351	1 228	47,6%	440	17,1%	1 566	573	22,2%
COMMERCY	1 950	9,4%	994	956	49,0%	334	17,1%	1 189	427	21,9%
MEUSE-DU-NORD	3 406	2,1%	1 754	1 652	48,5%	632	18,6%	2 107	667	19,6%
MOSELLE	44 418	2,7%	23 623	20 795	46,8%	7 498	16,9%	28 905	8 015	18,0%
BASSIN-HOULLIER	12 307	2,0%	6 407	5 900	47,9%	2 317	18,8%	7 828	2 162	17,6%
METZ	12 640	8,7%	6 988	5 652	44,7%	1 977	15,6%	8 349	2 314	18,3%
SARREBOURG	2 830	0,9%	1 454	1 376	48,6%	534	18,9%	1 764	532	18,8%
SARREGUEMINES	3 186	1,7%	1 678	1 508	47,3%	536	16,8%	2 043	607	19,1%
THONVILLE	13 455	-1,1%	7 096	6 359	47,3%	2 134	15,9%	8 921	2 400	17,8%
VOSGES	16 062	0,7%	8 634	7 428	46,2%	2 857	17,8%	9 665	3 540	22,0%
EPINAL	6 637	1,5%	3 620	3 017	45,5%	1 240	18,7%	4 007	1 390	20,9%
REMIEMONT	2 947	-2,3%	1 559	1 388	47,1%	498	16,9%	1 743	706	24,0%
SAINT-DIE	4 233	-2,3%	2 259	1 974	46,6%	745	17,6%	2 524	964	22,8%
VOSGES-DE-L-OUEST	2 245	9,2%	1 196	1 049	46,7%	374	16,7%	1 391	480	21,4%
LORRAINE	97 175	3,9%	52 362	44 813	46,1%	16 607	17,1%	62 441	18 127	18,7%
France	2 494 333	6,6%	1 310 324	1 184 009	47,5%	387 131	15,5%	1 640 404	466 798	18,7%

Demandeurs d'emploi de catégorie ABC en fin de mois en données brutes									
juin-10									
juin-10	NOMBRE	Evolution annuelle	Femmes en %	Moins de 25 ans en %	50 ans et plus en %	Cadres en %	CLD en %	Première entrée en %	
ZONE D'EMPLOI									
MEURTHE ET MOSELLE	40 973	11,5%	46,5%	16,4%	16,6%	4,5%	34,8%	3,9%	
BRIEY	4 470	6,7%	49,7%	15,0%	19,5%	2,5%	38,4%	2,7%	
LONGWY	5 044	8,5%	44,2%	13,1%	17,5%	2,0%	35,7%	3,1%	
LUNEVILLE	4 440	12,3%	49,5%	19,7%	17,6%	2,4%	36,9%	5,2%	
NANCY	23 453	12,2%	45,6%	16,5%	15,6%	6,0%	34,0%	4,0%	
TOUL	3 566	16,7%	48,5%	18,2%	16,8%	3,4%	31,5%	3,7%	
MEUSE	11 009	8,0%	50,6%	17,6%	20,2%	2,3%	37,5%	4,5%	
BAR-LE-DUC	3 609	9,0%	48,9%	16,9%	20,9%	2,8%	36,5%	4,0%	
COMMERCY	2 696	12,0%	51,9%	16,6%	21,4%	2,0%	38,5%	3,9%	
MEUSE-DU-NORD	4 704	5,1%	51,1%	18,7%	19,0%	2,1%	37,8%	5,1%	
MOSELLE	61 902	9,7%	48,3%	16,7%	17,3%	3,9%	34,3%	3,8%	
BASSIN-HOULLIER	17 167	9,1%	49,4%	18,9%	16,5%	2,3%	33,7%	4,3%	
METZ	16 994	12,3%	46,8%	15,2%	17,9%	6,2%	34,8%	3,5%	
SARREBOURG	4 286	11,3%	51,4%	19,1%	17,0%	3,0%	33,0%	3,4%	
SARREGUEMINES	4 561	8,8%	49,2%	17,4%	17,9%	2,8%	35,3%	4,1%	
THONVILLE	18 894	8,0%	47,8%	15,4%	17,5%	3,7%	34,3%	3,6%	
VOSGES	23 097	5,4%	48,9%	17,4%	21,0%	2,6%	39,3%	3,7%	
EPINAL	9 196	5,2%	47,9%	18,1%	20,4%	2,8%	35,2%	4,4%	
REMIEMONT	4 332	4,9%	49,8%	16,3%	22,8%	2,7%	38,0%	3,0%	
SAINT-DIE	6 214	3,2%	49,6%	17,2%	21,3%	2,3%	46,2%	3,7%	
VOSGES-DE-L-OUEST	3 355	10,9%	49,1%	17,4%	20,0%	2,2%	39,6%	2,9%	
LORRAINE	136 981	9,4%	48,1%	16,8%	18,0%	3,7%	35,5%	3,9%	
France	3 793 611	9,4%	49,9%	14,9%	18,2%	nd	36,6%	nd	

PART DES MOINS DE 25 ANS



PART DES CHÔMEURS LONGUE DUREE



LES POLITIQUES D'EMPLOI* ET L'INDEMNISATION : JUIN 2010

source : Ministère du travail, des relations sociales, de la famille, de la solidarité et de la ville - Pôle Emploi

	Meurthe&Moselle			Meuse			Moselle			Vosges			Lorraine		
	(a)	(b)	(c)	(a)	(b)	(c)	(a)	(b)	(c)	(a)	(b)	(c)	(a)	(b)	(c)
Emplois aidés dans le secteur marchand															
Contrats de professionnalisation	32	238	381	9	34	58	113	552	748	17	112	165	171	936	1 352
dont jeunes moins de 26 ans	20	177	281	8	29	38	94	444	570	10	83	127	132	733	1 016
Contrats Initiative Emploi (PCS)	nd	nd	nd	nd	nd	nd	nd	nd	nd	nd	nd	nd	nd	nd	nd
Emplois aidés secteur non marchand															
Contrat d'accompagnement dans l'emploi (1)	nd	nd	nd	nd	nd	nd	nd	nd	nd	nd	nd	nd	nd	nd	nd
Contrat d'avenir	nd	nd	nd	nd	nd	nd	nd	nd	nd	nd	nd	nd	nd	nd	nd
CIVIS	292	1 545	1 469	60	342	364	390	2 243	2 091	97	646	728	839	4 779	4 652
VAE-Politique du titre du Ministère (2)	19	76	83	3	11	41	17	71	82	0	34	39	39	192	245

Les contrats d'apprentissage signés - Situation par campagnes (juillet-juin)

Campagne 2008 / 2009 juillet à juin	3 425	703	4 291	2 277	10 696
Campagne 2009 / 2010 juillet à juin	3 210	836	4 477	2 059	10 582

* Statistiques mensuelles rapides susceptibles d'actualisation en cours d'année.

(a) : entrées du mois

(b) : cumul depuis le 01/01/2010

(c) : cumul même période année précédente

(1) Conventions initiales / nouvelles entrées et avenants

(2) Nombre de dossiers déclarés recevables

L'indemnisation du chômage

	Meurthe&Moselle	Meuse	Moselle	Vosges	Lorraine
Ensemble des demandeurs d'emploi indemnisés en fin de mois (1)	24 833	6 513	39 342	16 363	87 051
dont :					
Régime Assurance Chômage (2)	20 917	5 217	33 167	12 027	71 328
Régime de solidarité (3)	3 272	1 154	5 016	3 894	13 336

(1) non compris les bénéficiaires suspendus et neutralisés

(2) Régime Assurance Chômage = Allocation de Formation Reclassement + Allocation Unique Dégressive + Allocation Spéciale de Reclassement + Allocation Chômeurs Agés + Allocation de Fin de Droits + Allocation d'Aide au Retour à l'Emploi + Allocation d'Aide au Retour à l'Emploi et à la Formation + Allocation de Fin de Formation

(3) Régime de Solidarité = Allocation de Solidarité Spécifique + Allocation Equivalent Retraite + Allocation Temporaire d'Attente

QUELQUES INDICATEURS DE L'EMPLOI : JUIN 2010

Demandes de chômage partiel autorisées au cours du mois de juin 2010

	Meurthe&Moselle	Meuse	Moselle	Vosges	Lorraine
Nombre de demandes décisionnées	15	1	28	22	66
Nombre d'heures autorisées	40 731	11 270	271 375	91 954	415 330

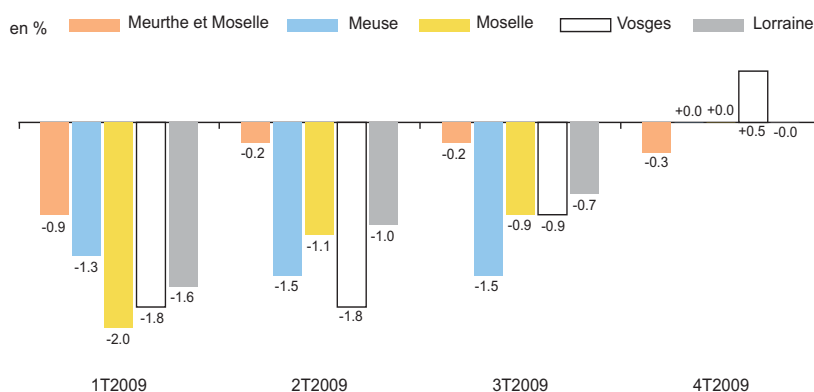
Source : UT - SYNAPSE

Les déclarations préalables à l'embauche

Dernier mois disponible : Cumul de JANVIER A JUIN 2010

Source : URSSAF	Meurthe&Moselle		Meuse		Moselle		Vosges		Lorraine	
	Nombre	Evolution annuelle %	Nombre	Evolution annuelle %	Nombre	Evolution annuelle %	Nombre	Evolution annuelle %	Nombre	Evolution annuelle %
ENSEMBLE	148 483	+ 8.8	30 808	+ 11.9	176 915	+ 17.6	80 409	+ 17.2	436 615	+ 14.0
dont : industrie	2 293	+ 8.4	645	+ 19.7	5 128	+ 10.8	2 405	+ 29.2	10 471	+ 14.5
travail temporaire	79 209	+ 13.5	16 289	+ 14.0	96 918	+ 27.5	49 122	+ 22.8	241 538	+ 20.7

Evolution de l'emploi salarié



Source : Pôle Emploi

Les ruptures conventionnelles des CDI

	Meurthe&Moselle	Meuse	Moselle	Vosges	Lorraine
Nombre de demandes d'homologation reçues (cumul de janvier à juin 2010)	1 337	282	1 740	677	4 036

Source : Ministère du travail, des relations sociales, de la famille, de la solidarité et de la ville

QUELQUES INDICATEURS DE L'EMPLOI : JUIN 2010

Le travail temporaire

Source : UNEDIC
(flux)

	Meurthe&Moselle	Meuse	Moselle	Vosges	Lorraine
Nombre de contrats conclus au cours du dernier mois connu : mai 2010 (données provisoires)	12 897	3 072	18 885	8 893	43 747
Nombre de contrats conclus cumulés de janvier à février 2010 (données définitives)	20 863	4 072	29 249	12 157	66 341

Source : UNEDIC
(stock)

	Meurthe&Moselle	Meuse	Moselle	Vosges	Lorraine
Nombre de contrats en cours au dernier jour ouvré : février 2010 (données définitives)	3 447	591	8 035	2 251	14 324

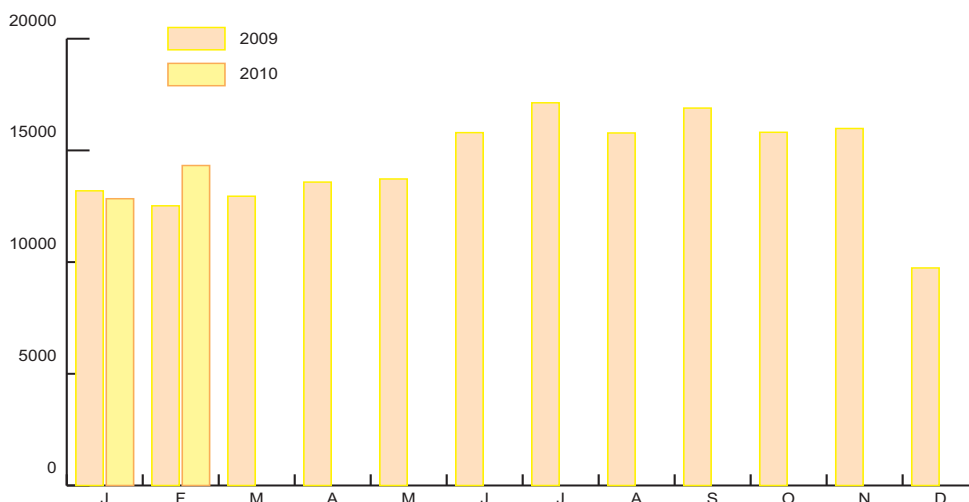
L'intérim enregistre en mai 2010 une hausse de 0,2 % en Lorraine et une hausse de 0,3 % en France en données mensuelles CVS. C'est une stabilisation du niveau de l'intérim en Lorraine. Le nombre de contrats en cours en fin de mois augmente (+ 43,7 %) comme le nombre de contrats conclus sur un an (+35,1%) en mai 2010. On reste encore en retrait à - 6,9 % par rapport aux contrats conclus en mai 2008. (Données provisoires : source pôle emploi).

Les données CVS de mai 2010 enregistrent une petite hausse de l'intérim avec 0,2 %. C'est du même ordre que la France qui fait + 0,3%, et marque une stabilisation du niveau actuel de recours à l'intérim. 10 régions font mieux et 10 moins bien. La Franche Comté perd 2,1 % et l'Alsace 2,3 % alors que Champagne Ardenne progresse de 1,9 %. La Lorraine gagne 30 emplois, soit 2 % de la variation inverse du niveau national à + 9 000. Sur un an, l'intérim est en nette hausse (+35,7%) en Lorraine comme en Alsace (+32,5%) et au national (22,9%). Nos autres voisins, Champagne-Ardenne et Franche-Comté sont en nette, voire très forte progression avec + 41,7 et + 52,1 %. Le taux de recours à l'intérim, largement supérieur en Lorraine au niveau national en 2008, reste au dessus du niveau national avec 3,9 % contre 3,8 %.

Sur le seul mois de mai 2010, on a conclu en Lorraine 43 747 contrats contre 30 480 en mai 2009 (+ 43,5 %). Le nombre de contrats en cours en fin de mois s'élève à 18 533, 35,1 % au dessus des 13 722 de l'an passé. C'est le septième mois consécutif de hausse des contrats conclus. La Moselle représente avec 18 885 contrats conclus en mai 2010 43 % des contrats lorrains conclus, sensiblement la même part qu'en mai 2008 après une chute à 38 ou 39 % début 2009 du fait du plus fort impact de la crise en Moselle, mais avec un niveau qui reste en dessous de 2008 avec 2000 contrats de moins. On notera également que la Moselle est majoritaire avec 56 % des contrats en cours en fin de mois, mais que là aussi le niveau de 2010 est avec 10 400 contrats en cours fin mai, plus de 3 000 contrats plus bas qu'en mai 2008, preuve de la lenteur du redémarrage de l'économie régionale comme mosellane.

Sur l'ensemble de l'année 2009, la baisse du nombre de contrats conclus a atteint - 24,6 % C'est une baisse plus sévère que les - 7,7 % de l'année 2008 qui annulaient la progression enregistrée de 2006 à 2007.

Evolution des contrats en Lorraine (stock)



7 – DEMANDEURS D'EMPLOI AYANT DES DROITS OUVERTS AU RSA

En Lorraine, au mois de juin, le nombre de demandeurs d'emploi inscrits en catégorie A et ayant des droits ouverts au Revenu de Solidarité active (RSA) est de 23 283, soit 23,9% des demandeurs inscrits en catégorie A, en données brutes. En catégories A, B ou C il est de 28 797, soit 21% des demandeurs inscrits en catégories A, B ou C, en données brutes.

Les entrées à Pôle emploi en catégories A, B ou C des personnes ayant des droits ouverts au RSA sont de 3 555 au mois de juin 2010, soit 22,2% des entrées de ces catégories en données brutes.

Les sorties à Pôle emploi en catégories A, B ou C des personnes ayant des droits ouverts au RSA sont de 4 080 au mois de 2010, soit 24,2% des sorties de ces catégories en données brutes.

Demandeurs d'emploi inscrits en fin de mois à Pôle Emploi et ayant des droits ouverts au RSA			
Données brutes	<i>avr-10</i>	<i>mai-10</i>	<i>juin-10</i>
Lorraine			
Catégorie A	23 395	23 506	23 283
Catégories A, B, C	28 658	28 777	28 797
Catégorie D	1 028	1 066	976
Catégorie E	2 710	2 829	2 778
Catégories A, B, C, D, E	32 396	32 672	32 551
Part dans l'ensemble des demandeurs d'emploi de catégorie A	23,2%	23,7%	23,9%
Part dans l'ensemble des demandeurs d'emploi de catégorie A, B, C	20,5%	20,8%	21,0%
France métropolitaine			
Catégorie A	556 644	553 636	544 904
Catégories A, B, C	716 613	714 026	712 149
Catégorie D	23 577	22 384	19 355
Catégorie E	54 995	57 524	58 499
Catégories A, B, C, D, E	795 185	793 934	790 003
Part dans l'ensemble des demandeurs d'emploi de catégorie A	21,4%	21,6%	21,8%
Part dans l'ensemble des demandeurs d'emploi de catégorie A, B, C	18,5%	18,6%	18,8%
Source : Pôle Emploi - Dares -DIRECCTE Consulter les définitions annexées pour plus d'information			
Données brutes	<i>avr-10</i>	<i>mai-10</i>	<i>juin-10</i>
Lorraine			
Entrées	14 107	13 572	16 003
Entrées de demandeurs d'emploi ayant des droits ouverts au RSA	3 142	3 052	3 555
Part dans l'ensemble des entrées	22,3%	22,5%	22,2%
Sorties	15 859	14 991	16 853
Sorties de demandeurs d'emploi ayant des droits ouverts au RSA	3 357	3 404	4 080
Part dans l'ensemble des sorties	21,2%	22,7%	24,2%
France métropolitaine			
Entrées	419 546	406 556	458 881
Entrées de demandeurs d'emploi ayant des droits ouverts au RSA	82 412	80 080	91 087
Part dans l'ensemble des entrées	19,6%	19,7%	19,8%
Sorties	464 794	445 784	490 513
Sorties de demandeurs d'emploi ayant des droits ouverts au RSA	91 849	92 366	106 919
Part dans l'ensemble des sorties	19,8%	20,7%	21,8%
Source : Pôle Emploi - Dares -DIRECCTE Consulter les définitions annexées pour plus d'information			

A compter du 1er juin 2009, la mise en œuvre de la loi portant création du Revenu de solidarité active (RSA) est susceptible d'accroître sensiblement le nombre de demandeurs d'emploi inscrits en fin de mois à Pôle emploi et, parmi ceux-ci, la part de ceux bénéficiaires d'une prestation de solidarité (RMI ou API avant le 1er juin 2009, RSA après le 1^{er} juin ainsi que RMI et API à titre transitoire pour certains bénéficiaires). En effet, les bénéficiaires du RSA disponibles pour rechercher un emploi doivent désormais être orientés vers Pôle emploi ou un autre organisme participant au service public de l'emploi. En outre, l'ouverture du RSA à des personnes non éligibles au RMI ou à l'API devrait conduire certains demandeurs d'emploi à se voir ouvrir des droits nouveaux au RSA.

Sont repérés ici les demandeurs d'emploi ayant des droits ouverts au RSA i.e. les personnes (allocataires ou conjoints) percevant une allocation au titre du RSA, les personnes ayant un droit au RSA suspendu pendant 4 mois maximum (soit pour non respect des devoirs qui leur incombent, soit pour dépassement du seuil de ressources) ou celles dont la demande est en cours d'instruction. Parmi ces demandeurs d'emploi repérés comme ayant des droits ouverts au RSA, certains ne percevront pas le RSA. De ce fait, le nombre de demandeurs d'emploi qui avaient des droits ouverts au RSA n'est pas comparable au nombre de demandeurs d'emploi qui avaient des droits ouverts au RMI ou à l'API avant juin 2009. Ce nombre ne recouvrait en effet que des personnes percevant une allocation ou dont le droit avait été suspendu.

En raison de problèmes techniques, les données RSA publiées pour les mois de décembre 2009 et de janvier 2010 étaient nettement sous-estimées dans les publications antérieures. Seules celles de janvier ont pu être corrigées et ont été présentées à nouveau.

7D – DEMANDEURS D'EMPLOI AYANT DES DROITS OUVERTS AU RSA

Demandeurs d'emploi inscrits en fin de mois à Pôle Emploi et ayant des droits ouverts au RSA			
Données brutes	<i>avr-10</i>	<i>mai-10</i>	<i>juin-10</i>
Meurthe et Moselle			
Catégorie A	7 038	7 111	7 083
Catégories A, B, C	8 615	8 742	8 781
Catégories A, B, C, D, E	9 786	9 980	9 944
	29 417	29 343	28 832
	41 417	41 191	41 053
Part dans l'ensemble des demandeurs d'emploi de catégorie A	23,9%	24,2%	24,6%
Part dans l'ensemble des demandeurs d'emploi de catégorie A, B, C	20,8%	21,2%	21,4%
Meuse			
Catégorie A	2 015	2 029	2 060
Catégories A, B, C	2 425	2 449	2 503
Catégories A, B, C, D, E	2 870	2 898	2 885
Part dans l'ensemble des demandeurs d'emploi de catégorie A	25,2%	25,5%	25,9%
Part dans l'ensemble des demandeurs d'emploi de catégorie A, B, C	22,0%	22,2%	22,7%
Moselle			
Catégorie A	10 650	10 687	10 486
Catégories A, B, C	13 084	13 072	12 996
Catégories A, B, C, D, E	14 513	14 575	14 530
Part dans l'ensemble des demandeurs d'emploi de catégorie A	22,8%	23,4%	23,5%
Part dans l'ensemble des demandeurs d'emploi de catégorie A, B, C	20,5%	20,8%	21,0%
Vosges			
Catégorie A	3 692	3 679	3 654
Catégories A, B, C	4 534	4 514	4 517
Catégories A, B, C, D, E	5 227	5 219	5 192
Part dans l'ensemble des demandeurs d'emploi de catégorie A	22,2%	22,6%	22,7%
Part dans l'ensemble des demandeurs d'emploi de catégorie A, B, C	19,2%	19,4%	19,5%
Source : Pôle Emploi - Dares -DIRECCTE Consulter les définitions annexées pour plus d'information			
Entrées et sorties à Pôle emploi des demandeurs d'emploi ayant des droits ouverts au RSA			
Données brutes en catégories ABC	<i>avr-10</i>	<i>mai-10</i>	<i>juin-10</i>
Meurthe et Moselle			
Entrées de demandeurs d'emploi ayant des droits ouverts au RSA	952	952	1 162
Part dans l'ensemble des entrées	22,3%	22,9%	23,3%
Sorties de demandeurs d'emploi ayant des droits ouverts au RSA	1 052	1 026	1 251
Part dans l'ensemble des sorties	22,1%	23,5%	24,5%
Meuse			
Entrées de demandeurs d'emploi ayant des droits ouverts au RSA	232	250	300
Part dans l'ensemble des entrées	23,4%	23,3%	23,1%
Sorties de demandeurs d'emploi ayant des droits ouverts au RSA	248	247	292
Part dans l'ensemble des sorties	20,6%	23,3%	23,1%
Moselle			
Entrées de demandeurs d'emploi ayant des droits ouverts au RSA	1 527	1 394	1 582
Part dans l'ensemble des entrées	22,8%	22,3%	22,3%
Sorties de demandeurs d'emploi ayant des droits ouverts au RSA	1 577	1 609	1 935
Part dans l'ensemble des sorties	21,4%	22,6%	25,0%
Vosges			
Entrées de demandeurs d'emploi ayant des droits ouverts au RSA	431	456	511
Part dans l'ensemble des entrées	20,0%	21,8%	19,4%
Sorties de demandeurs d'emploi ayant des droits ouverts au RSA	480	522	602
Part dans l'ensemble des sorties	18,9%	21,5%	21,9%
Source : Pôle Emploi - Dares -DIRECCTE Consulter les définitions annexées pour plus d'information			

ANNEXES ET ENCADRÉS

8 - ANNEXE

Demandeurs d'emploi inscrits à Pôle Emploi en fin de mois en anciennes et nouvelles catégories

	juin 2009	mai 2010	juin 2010	Variation sur un mois	Variation sur un an
Données CVS					
Lorraine					
Catégories A, B, C	131 440	142 430	143 320	0,6%	9,0%
Dont catégorie A	99 840	103 610	103 380	-0,2%	3,5%
Dont catégorie B	14 876	16 259	16 669	2,5%	12,1%
Dont catégorie C	16 724	22 558	23 289	3,2%	39,2%
Catégorie 4 (D) non disponible - stage, formation, maladie..	9 960	10 870	11 090	2,0%	11,3%
Catégorie 5 (E) non disponible car en emploi	10 130	13 510	14 100	4,4%	39,2%
Catégories A, B, C, D, E	151 530	166 810	168 510	1,0%	11,2%
Données Brutes					
Lorraine					
Catégories A,B,C	125 510	138 205	137 258		9,4%
Catégorie 1	90 593	95 918	94 038		3,8%
Catégorie 2	12 908	14 749	14 599		13,1%
Catégorie 3	4 514	4 618	4 604		2,0%
Catégorie 6	14 485	19 651	20 659		42,6%
Catégorie 7	1 970	2 143	2 175		10,4%
Catégorie 8	1 040	1 126	1 183		13,8%
Catégorie A	93 712	99 212	97 425		4,0%
Catégorie 1 n'ayant exercé aucune activité réduite	79 914	83 966	82 261		2,9%
Catégorie 2 n'ayant exercé aucune activité réduite	10 267	11 643	11 562		12,6%
Catégorie 3 n'ayant exercé aucune activité réduite	3 531	3 603	3 602		2,0%
Catégorie B	14 303	16 073	15 816		10,6%
Catégorie 1 ayant exercé une activité réduite courte	10 679	11 952	11 777		10,3%
Catégorie 2 ayant exercé une activité réduite courte	2 641	3 106	3 037		15,0%
Catégorie 3 ayant exercé une activité réduite courte	983	1 015	1 002		1,9%
Catégorie C	17 495	22 920	24 017		37,3%
Catégorie 6	14 485	19 651	20 659		42,6%
Catégorie 7	1 970	2 143	2 175		10,4%
Catégorie 8	1 040	1 126	1 183		13,8%
Catégorie D et E demandeurs non disponibles	19 960	26 447	25 038		25,4%
Catégorie 4 (D) non disponible - stage, formation, maladie..	9 947	12 505	11 096		11,6%
Catégorie 5 (E) non disponible car en emploi	10 013	13 942	13 942		39,2%
Catégories A, B, C, D, E	145 470	164 652	162 296		11,6%
Demandeurs d'emploi inscrits à Pôle Emploi en fin de mois série selon les nouvelles catégories en CVS					
	catégorie A	catégorie ABC			
juin-09	99840	131440			
juillet-09	99850	133360			
août-09	100940	134950			
septembre-09	101280	135970			
octobre-09	102550	137550			
novembre-09	102890	138620			
décembre-09	102070	138770			
janvier-10	102290	138220			
février-10	102420	138590			
mars-10	102100	139640			
avril-10	102120	140470			
mai-10	103610	142430			
juin-10	103380	143320			

Source : STMT - pôle Emploi, Dares. Calculs des CVS : DIRECCTE de Lorraine / Seve, Dares - nouvelle série CVS en janvier

Demandeurs d'emploi inscrits à Pôle Emploi en fin de mois selon les anciennes et nouvelles catégories

Demandeurs d'emploi inscrits à Pôle Emploi en fin de mois selon les anciennes et nouvelles catégories

Données CVS	juin 2009	mai 2010	juin 2010	Variation sur un mois	Variation sur un an
Meurthe et Moselle					
Catégories A, B, C	38 510	42 460	42 840	0,9%	11,2%
Dont catégorie A	28 560	30 640	30 560	-0,3%	7,0%
Dont catégorie B	4 629	5 059	5 274	4,2%	14,0%
Dont catégorie C	5 322	6 755	7 007	3,7%	31,6%
Catégorie 4 (D) non disponible - stage, formation, maladie..	2 640	3 080	3 160	2,6%	19,7%
Catégorie 5 (E) non disponible car en emploi	3 070	4 170	4 300	3,1%	40,1%
Catégories A, B, C, D, E	44 220	49 710	50 300	1,2%	13,7%

Données brutes

Meurthe et Moselle

Catégories A,B,C	36 819	41 191	41 053		11,5%
Catégorie 1	26 496	28 933	28 508		7,6%
Catégorie 2	3 349	3 877	3 835		14,5%
Catégorie 3	1 438	1 522	1 494		3,9%
Catégorie 6	4 560	5 827	6 144		34,7%
Catégorie 7	577	624	623		8,0%
Catégorie 8	399	408	449		12,5%
Catégorie A	26 856	29 343	28 832		7,4%
Catégorie 1 n'ayant exercé aucune activité réduite	23 180	25 241	24 733		6,7%
Catégorie 2 n'ayant exercé aucune activité réduite	2 640	2 983	2 981		12,9%
Catégorie 3 n'ayant exercé aucune activité réduite	1 036	1 119	1 118		7,9%
Catégorie B	4 427	4 989	5 005		13,1%
Catégorie 1 ayant exercé une activité réduite courte	3 316	3 692	3 775		13,8%
Catégorie 2 ayant exercé une activité réduite courte	709	894	854		20,5%
Catégorie 3 ayant exercé une activité réduite courte	402	403	376		-6,5%
Catégorie C	5 536	6 859	7 216		30,3%
Catégorie 6	4 560	5 827	6 144		34,7%
Catégorie 7	577	624	623		8,0%
Catégorie 8	399	408	449		12,5%
Catégorie D et E demandeurs non disponibles	5 752	7 905	7 491		30,2%
Catégorie 4 (D) non disponible - stage, formation, maladie..	2 708	3 614	3 230		19,3%
Catégorie 5 (E) non disponible car en emploi	3 044	4 291	4 261		40,0%
Catégories A, B, C, D, E	42 571	49 096	48 544		14,0%

Source : STMT - pôle Emploi, Dares. Calculs des CVS : DIRECCTE de Lorraine / Seves, Dares

Demandeurs d'emploi inscrits à Pôle Emploi en fin de mois
série selon les nouvelles catégories en CVS

	catégorie A	catégorie ABC
juin-09	28560	38510
juillet-09	28900	39290
août-09	29440	39860
septembre-09	29520	40180
octobre-09	29890	40710
novembre-09	30070	41120
décembre-09	29900	41270
janvier-10	30180	41240
février-10	30070	41250
mars-10	30090	41570
avril-10	29980	41730
mai-10	30640	42460
juin-10	30560	42840

Source : STMT - pôle Emploi, Dares. Calculs des CVS : DIRECCTE de Lorraine / Seves, Dares

Demandeurs d'emploi inscrits à Pôle Emploi en fin de mois selon les anciennes et nouvelles catégories

Demandeurs d'emploi inscrits à Pôle Emploi en fin de mois selon les anciennes et nouvelles catégories

Données CVS	juin 2009	mai 2010	juin 2010	Variation sur un mois	Variation sur un an
Meuse					
Catégories A, B, C	10 650	11 410	11 470	0,5%	7,7%
Dont catégorie A	8 030	8 350	8 460	1,3%	5,4%
Dont catégorie B	1 285	1 437	1 395	-2,9%	8,5%
Dont catégorie C	1 335	1 619	1 623	0,2%	21,6%
Catégorie 4 (D) non disponible - stage, formation, maladie..	860	970	900	-7,2%	4,7%
Catégorie 5 (E) non disponible car en emploi	1 130	1 320	1 380	4,5%	22,1%
Catégories A, B, C, D, E	12 640	13 700	13 750	0,4%	8,8%

Données brutes

Meuse					
Catégories A,B,C	10 214	11 010	11 033		8,0%
Catégorie 1	7 263	7 697	7 635		5,1%
Catégorie 2	1 118	1 258	1 263		13,0%
Catégorie 3	420	408	433		3,1%
Catégorie 6	1 166	1 392	1 449		24,3%
Catégorie 7	174	173	173		-0,6%
Catégorie 8	73	82	80		9,6%
Catégorie A	7 526	7 971	7 957		5,7%
Catégorie 1 n'ayant exercé aucune activité réduite	6 327	6 674	6 641		5,0%
Catégorie 2 n'ayant exercé aucune activité réduite	881	981	984		11,7%
Catégorie 3 n'ayant exercé aucune activité réduite	318	316	332		4,4%
Catégorie B	1 275	1 392	1 374		7,8%
Catégorie 1 ayant exercé une activité réduite courte	936	1 023	994		6,2%
Catégorie 2 ayant exercé une activité réduite courte	237	277	279		17,7%
Catégorie 3 ayant exercé une activité réduite courte	102	92	101		-1,0%
Catégorie C	1 413	1 647	1 702		20,5%
Catégorie 6	1 166	1 392	1 449		24,3%
Catégorie 7	174	173	173		-0,6%
Catégorie 8	73	82	80		9,6%
Catégorie D et E demandeurs non disponibles	1 914	2 519	2 201		15,0%
Catégorie 4 (D) non disponible - stage, formation, maladie..	808	1 143	852		5,4%
Catégorie 5 (E) non disponible car en emploi	1 106	1 376	1 349		22,0%
Catégories A, B, C, D, E	12 128	13 529	13 234		9,1%

Source : STMT - pôle Emploi, Dares. Calculs des CVS : DIRECCTE de Lorraine / Seves, Dares

Demandeurs d'emploi inscrits à Pôle Emploi en fin de mois
série selon les nouvelles catégories en CVS

	catégorie A	catégorie ABC
juin-09	8030	10650
juillet-09	8050	10800
août-09	8060	10870
septembre-09	8140	10990
octobre-09	8290	11080
novembre-09	8350	11190
décembre-09	8190	11160
janvier-10	8320	11210
février-10	8250	11120
mars-10	8190	11160
avril-10	8230	11200
mai-10	8350	11410
juin-10	8460	11470

Source : STMT - pôle Emploi, Dares. Calculs des CVS : DIRECCTE de Lorraine / Seves, Dares

Demandeurs d'emploi inscrits à Pôle Emploi en fin de mois selon les anciennes et nouvelles catégories

Demandeurs d'emploi inscrits à Pôle Emploi en fin de mois selon les anciennes et nouvelles catégories

Données CVS	juin 2009	mai 2010	juin 2010	Variation sur un mois	Variation sur un an
Moselle					
Catégories A, B, C	59 100	64 430	64 630	0,3%	9,4%
Dont catégorie A	46 100	47 370	47 140	-0,5%	2,3%
Dont catégorie B	6 195	6 995	7 019	0,3%	13,3%
Dont catégorie C	6 802	10 067	10 479	4,1%	54,1%
Catégorie 4 (D) non disponible - stage, formation, maladie..	4 020	4 480	4 570	2,0%	13,7%
Catégorie 5 (E) non disponible car en emploi	3 880	5 300	5 590	5,5%	44,1%
Catégories A, B, C, D, E	67 000	74 210	74 790	0,8%	11,6%
Données brutes					
Moselle					
Catégories A,B,C	56 518	62 732	62 026		9,7%
Catégorie 1	41 374	43 431	42 216		2,0%
Catégorie 2	6 233	7 271	7 188		15,3%
Catégorie 3	1 768	1 847	1 824		3,2%
Catégorie 6	5 991	8 864	9 435		57,5%
Catégorie 7	789	880	911		15,5%
Catégorie 8	363	439	452		24,5%
Catégorie A	43 346	45 621	44 529		2,7%
Catégorie 1 n'ayant exercé aucune activité réduite	36 864	38 286	37 240		1,0%
Catégorie 2 n'ayant exercé aucune activité réduite	5 052	5 851	5 833		15,5%
Catégorie 3 n'ayant exercé aucune activité réduite	1 430	1 484	1 456		1,8%
Catégorie B	6 029	6 928	6 699		11,1%
Catégorie 1 ayant exercé une activité réduite courte	4 510	5 145	4 976		10,3%
Catégorie 2 ayant exercé une activité réduite courte	1 181	1 420	1 355		14,7%
Catégorie 3 ayant exercé une activité réduite courte	338	363	368		8,9%
Catégorie C	7 143	10 183	10 798		51,2%
Catégorie 6	5 991	8 864	9 435		57,5%
Catégorie 7	789	880	911		15,5%
Catégorie 8	363	439	452		24,5%
Catégorie D et E demandeurs non disponibles	7 879	10 552	10 130		28,6%
Catégorie 4 (D) non disponible - stage, formation, maladie..	4 063	5 068	4 632		14,0%
Catégorie 5 (E) non disponible car en emploi	3 816	5 484	5 498		44,1%
Catégories A, B, C, D, E	64 397	73 284	72 156		12,0%

Source : STMT - pôle Emploi, Dares. Calculs des CVS : DIRECCTE de Lorraine / Seves, Dares

Demandeurs d'emploi inscrits à Pôle Emploi en fin de mois série selon les nouvelles catégories en CVS

	catégorie A	catégorie ABC
juin-09	46100	59100
juillet-09	45900	59910
août-09	46440	60780
septembre-09	46680	61350
octobre-09	47230	62200
novembre-09	47380	62640
décembre-09	47280	62860
janvier-10	46940	62330
février-10	47240	62780
mars-10	46790	63160
avril-10	46760	63610
mai-10	47370	64430
juin-10	47140	64630

Source : STMT - pôle Emploi, Dares. Calculs des CVS : DIRECCTE de Lorraine / Seves, Dares

ANNEXE

Demandeurs d'emploi inscrits à Pôle Emploi en fin de mois selon les anciennes et nouvelles catégories

Demandeurs d'emploi inscrits à Pôle Emploi en fin de mois selon les anciennes et nouvelles catégories

Données CVS	juin 2009	mai 2010	juin 2010	Variation sur un mois	Variation sur un an
Vosges					
Catégories A, B, C	23 180	24 130	24 380	1,0%	5,2%
Dont catégorie A	17 150	17 250	17 220	-0,2%	0,4%
Dont catégorie B	2 766	2 768	2 981	7,7%	7,8%
Dont catégorie C	3 266	4 117	4 180	1,5%	28,0%
Catégorie 4 (D) non disponible - stage, formation, maladie..	2 440	2 340	2 460	5,1%	0,8%
Catégorie 5 (E) non disponible car en emploi	2 050	2 720	2 830	4,0%	38,0%
Catégories A, B, C, D, E	27 670	29 190	29 670	1,6%	7,2%

Données brutes

Vosges					
Catégories A,B,C	21 959	23 272	23 146		5,4%
Catégorie 1	15 460	15 857	15 679		1,4%
Catégorie 2	2 208	2 343	2 313		4,8%
Catégorie 3	888	841	853		-3,9%
Catégorie 6	2 768	3 568	3 631		31,2%
Catégorie 7	430	466	468		8,8%
Catégorie 8	205	197	202		-1,5%
Catégorie A	15 984	16 277	16 107		0,8%
Catégorie 1 n'ayant exercé aucune activité réduite	13 543	13 765	13 647		0,8%
Catégorie 2 n'ayant exercé aucune activité réduite	1 694	1 828	1 764		4,1%
Catégorie 3 n'ayant exercé aucune activité réduite	747	684	696		-6,8%
Catégorie B	2 572	2 764	2 738		6,5%
Catégorie 1 ayant exercé une activité réduite courte	1 917	2 092	2 032		6,0%
Catégorie 2 ayant exercé une activité réduite courte	514	515	549		6,8%
Catégorie 3 ayant exercé une activité réduite courte	141	157	157		11,3%
Catégorie C	3 403	4 231	4 301		26,4%
Catégorie 6	2 768	3 568	3 631		31,2%
Catégorie 7	430	466	468		8,8%
Catégorie 8	205	197	202		-1,5%
Catégorie D et E demandeurs non disponibles	4 415	5 471	5 216		18,1%
Catégorie 4 (D) non disponible - stage, formation, maladie..	2 368	2 680	2 382		0,6%
Catégorie 5 (E) non disponible car en emploi	2 047	2 791	2 834		38,4%
Catégories A, B, C, D, E	26 374	28 743	28 362		7,5%

Source : STMT - pôle Emploi, Dares. Calculs des CVS : DIRECCTE de Lorraine / Seves, Dares

Demandeurs d'emploi inscrits à Pôle Emploi en fin de mois série selon les nouvelles catégories en CVS

	catégorie A	catégorie ABC
juin-09	17 150	23 180
juillet-09	17 000	23 360
août-09	17 000	23 440
septembre-09	16 940	23 450
octobre-09	17 140	23 560
novembre-09	17 090	23 670
décembre-09	16 700	23 480
janvier-10	16 850	23 440
février-10	16 860	23 440
mars-10	17 030	23 750
avril-10	17 150	23 930
mai-10	17 250	24 130
juin-10	17 220	24 380

Source : STMT - pôle Emploi, Dares. Calculs des CVS : DIRECCTE de Lorraine / Seves, Dares

8 ENCADRE1 – Sources et Définitions

Demandeurs d'emploi inscrits en fin de mois à Pôle emploi

Les demandeurs d'emploi sont des personnes qui sont inscrites à Pôle emploi, organisme issu de la fusion entre l'ANPE et le réseau des Assedic.

Catégories de demandeurs d'emploi

Les demandeurs d'emploi inscrits à Pôle emploi sont regroupés en différentes catégories. Conformément aux recommandations du rapport du Cnis sur la définition d'indicateurs en matière d'emploi, de chômage, de sous-emploi et de précarité de l'emploi (septembre 2008), la Dares et Pôle emploi présentent à des fins d'analyse statistique les données sur les demandeurs d'emploi inscrits à Pôle emploi en fonction des catégories suivantes

catégorie A : demandeurs d'emploi tenus de faire des actes positifs de recherche d'emploi, sans emploi

catégorie B : demandeurs d'emploi tenus de faire des actes positifs de recherche d'emploi, ayant exercé une activité réduite courte (de 78 heures ou moins au cours du mois) ;

catégorie C : demandeurs d'emploi tenus de faire des actes positifs de recherche d'emploi, ayant exercé une activité réduite longue (de plus de 78 heures au cours du mois) ;

catégorie D : demandeurs d'emploi non tenus de faire des actes positifs de recherche d'emploi (en raison d'un stage, d'une formation, d'une maladie...), sans emploi ;

catégorie E : demandeurs d'emploi non tenus de faire des actes positifs de recherche d'emploi, en emploi (par exemple : bénéficiaires de contrats aidés).

Dans les fichiers administratifs de Pôle emploi, huit catégories de demandeurs d'emploi sont utilisées (catégories 1 à 8). Ces catégories ont été définies par arrêté (arrêté du 5 février 1992 complété par l'arrêté du 5 mai 1995). Jusqu'au mois de février 2009, les publications étaient fondées sur ces catégories. Le tableau suivant présente la correspondance entre les catégories utilisées à des fins de publication statistique à partir de mars 2009 et les catégories administratives auxquelles Pôle emploi a recours dans sa gestion des demandeurs d'emploi

Catégories statistiques		Catégories administratives
Catégorie A		Catégories 1, 2, 3 hors activité réduite
Catégorie B		Catégories 1, 2, 3 avec activité réduite
Catégorie C		Catégories 6, 7, 8
Catégorie D		Catégorie 4
Catégorie E		Catégorie 5
Catégorie ABC		Catégories 1, 2, 3, 6, 7, 8

La situation réelle au regard de l'emploi des demandeurs d'emploi peut, dans certains cas, ne pas correspondre à la catégorie dans laquelle ils sont enregistrés : si cette correspondance est contrôlée pour les demandeurs d'emploi indemnisés, il n'en est pas de même des demandeurs d'emploi non indemnisés.

Les entrées et les sorties des listes de Pôle emploi sont enregistrées pour l'ensemble A, B, C et non au niveau de chacune des catégories A, B ou C.

Ancienneté sur les listes de Pôle emploi

Du fait du mode d'enregistrement des entrées et des sorties, il n'est pas possible de calculer l'ancienneté en catégorie A (respectivement B ou C) ou la durée passée sans discontinuité dans la catégorie A (respectivement B ou C)

De manière conventionnelle, un demandeur d'emploi qui est resté inscrit plus de 12 mois sur les listes de Pôle emploi (son ancienneté sur les listes est supérieure à 1 an) peut être qualifié de demandeur d'emploi de longue durée. S'il est inscrit depuis plus de 24 mois, il est considéré comme étant demandeur d'emploi de très longue durée.

8 ENCADRE1 : Sources et Définitions - suite

Motifs d'entrée et de sortie des listes de Pôle emploi pour les catégories A, B, C

Les flux d'entrée et de sortie des listes sont présentés suivant différents motifs. Parmi les motifs d'entrée :

- les arrêts de recherche sont liés à une maladie, un congé de maternité, un accident du travail, un départ en retraite ou une dispense de recherche d'emploi ;
- les cessations d'inscription pour défaut d'actualisation correspondent aux cas où le demandeur d'emploi n'a pas actualisé sa déclaration de situation mensuelle ;
- les radiations administratives peuvent intervenir lorsque le demandeur d'emploi ne répond pas à une convocation, lorsqu'il fait une fausse déclaration ou lorsqu'il refuse une offre d'emploi (le motif d'offre raisonnable d'emploi a été ajouté en octobre 2008), une formation, une visite médicale, un contrat d'apprentissage ou de professionnalisation, un contrat aidé, une action d'insertion. La suspension qui en découle peut aller de 15 jours à 12 mois suivant la cause ;

Les autres cas recouvrent des situations ne correspondant à aucune autre ventilation.

Les motifs de sortie des listes de Pôle emploi sont mal connus dans les fichiers administratifs. En particulier, dans les statistiques publiées ici, les reprises d'emploi déclarées sous-estiment le nombre de reprises réelles d'emploi. En effet, chaque mois, de nombreux demandeurs d'emploi sortent des listes parce qu'ils n'ont pas actualisé leur situation mensuelle en fin de mois (ils sont alors enregistrés dans le motif « cessation d'inscription pour défaut d'actualisation ») ou à la suite d'une radiation administrative, par exemple pour non réponse à convocation. Or, une partie de ces demandeurs d'emploi a en fait retrouvé un emploi. L'enquête trimestrielle Sortants de Pôle emploi et de la Dares fournit une estimation de la part des sorties réelles pour reprise d'emploi.

Demandsurs d'emploi ayant des droits ouverts au Revenu de solidarité active (RSA)

Le Revenu de solidarité active (RSA) est entré en vigueur le 1er juin 2009 en France métropolitaine et sera généralisé au plus tard le 1^{er} janvier 2011 en Outre-mer. Il a pour objet « d'assurer à ses bénéficiaires des moyens convenables d'existence, afin de lutter contre la pauvreté, encourager l'exercice ou le retour à une activité professionnelle et aider à l'insertion sociale des bénéficiaires » (loi n°2008-1249 du 1er décembre 2008). Il remplace le Revenu minimum d'insertion (RMI), l'Allocation de parent isolé (API) ainsi que les mécanismes d'intéressement liés à la reprise d'emploi.

Un bénéficiaire du RSA est tenu « de rechercher un emploi, d'entreprendre les démarches nécessaires à la création de sa propre activité ou d'entreprendre les actions nécessaires à une meilleure insertion sociale ou professionnelle » s'il remplit les conditions suivantes (article L.262-28) :

- les ressources de son foyer sont inférieures à un certain montant forfaitaire, dont le niveau varie en fonction de la composition du foyer et du nombre d'enfants à charge (454,63 €/mois pour un célibataire sans enfant) ;
- il est sans emploi ou ne tire de l'exercice de son activité professionnelle que des revenus inférieurs à 500 €(décret n°2009-404 du 15 avril 2009).

Pour un bénéficiaire du RSA majoré (i.e. une personne isolée assumant la charge d'un ou de plusieurs enfants ou étant enceinte), il est tenu compte des sujétions particulières auxquelles celui-ci est contraint, notamment en matière de garde d'enfants.

Un bénéficiaire du RSA tenu aux obligations précisées ci-dessus est orienté par le Président du Conseil général :

- de façon prioritaire, lorsqu'il est disponible pour occuper un emploi, soit vers Pôle emploi soit, si le département décide d'y recourir, vers un autre organisme participant au service public de l'emploi (mission locale, PLIE, organisme privé de placement...);
- vers les autorités ou organismes compétents en matière d'insertion sociale lorsque des difficultés (de logement ou de santé notamment) font temporairement obstacle à son engagement dans une démarche de recherche d'emploi.

À compter de juin 2009, sont repérés les demandeurs d'emploi ayant un droit ouvert au RSA i.e. les bénéficiaires (allocataires ou conjoints) percevant une allocation au titre du RSA ou ayant un droit au RSA suspendu pendant 4 mois maximum, soit pour non respect des devoirs qui leur incombent, soit pour dépassement du seuil de ressources.

Trois catégories d'indicateurs relatifs aux demandeurs d'emploi ayant des droits ouverts au RSA sont publiées :

- les demandeurs d'emploi inscrits en fin de mois à Pôle emploi et ayant des droits ouverts au RSA. Le droit au RSA de ces demandeurs d'emploi peut résulter du basculement automatique d'un droit au RMI ou à l'API existant en mai 2009, ou d'un droit nouveau ouvert après le 1er juin 2009.
- les entrées à Pôle emploi de demandeurs d'emploi ayant des droits ouverts au RSA. Certains de ces demandeurs d'emploi avaient des droits ouverts au RMI et à l'API en mai 2009 mais n'étaient pas inscrits à Pôle emploi à cette date. Les autres se sont ouvert un droit nouveau au RSA après le 1er juin 2009.
- les sorties de Pôle emploi de demandeurs d'emploi ayant des droits ouverts au RSA. Parmi eux, certains avaient déjà des droits ouverts au RMI et à l'API en mai 2009 alors que d'autres se sont ouverts un droit nouveau au RSA après le 1er juin 2009.

Le dénombrement des demandeurs d'emploi ayant des droits ouverts au RSA résulte d'un rapprochement entre les fichiers de Pôle emploi d'une part et ceux de la Cnaf et de la MSA d'autre part. Durant les premiers mois, il est à prendre avec précaution. La mise en oeuvre de la loi portant création du RSA à compter du 1er juin 2009 est susceptible d'accroître sensiblement le nombre de demandeurs d'emploi inscrits à Pôle emploi et, parmi ceux-ci, la part de ceux qui bénéficient d'une prestation de solidarité (RMI ou API avant le 1er juin 2009 ; RSA après le 1er juin ainsi que RMI et API à titre transitoire pour certains bénéficiaires). En effet, l'obligation d'orientation vers le service public de l'emploi des bénéficiaires du RSA disponibles pour occuper un emploi devrait conduire une proportion plus importante qu'auparavant de bénéficiaires de prestations de solidarité à s'inscrire à Pôle emploi. Par ailleurs, l'ouverture du RSA à des personnes auparavant non éligibles au RMI ou à l'API (salariés à faibles revenus ne bénéficiant pas ou plus de mesures d'intéressement) pourrait conduire certains demandeurs d'emploi (notamment en activité réduite) à se voir ouvrir des droits nouveaux au RSA.

Les offres d'emploi collectées et satisfaites à Pôle emploi

Pôle emploi collecte des offres d'emploi auprès des entreprises. Une partie d'entre elles sont satisfaites. Les statistiques comptabilisent comme satisfaite une offre pour laquelle l'employeur a trouvé une personne pour occuper le poste proposé, indépendamment de la façon dont il a réussi à le pourvoir (grâce à Pôle emploi ou par un autre moyen). Les offres collectées et satisfaites publiées ici sont classées suivant trois types :

les offres d'emploi durable, pour des contrats de plus de six mois ;

les offres d'emploi temporaire, pour des contrats compris entre un et six mois ;

les offres d'emploi occasionnel, pour des contrats de moins d'un mois. Les rapprochements entre les offres et les demandes d'emploi doivent être faits avec précaution dans la mesure où une partie des besoins de recrutement des entreprises ne donne pas lieu au dépôt d'une offre auprès de Pôle emploi et ce dans des proportions qui peuvent varier selon la qualification de l'emploi, le secteur d'activité ou la taille de l'entreprise.

Méthodologie de correction des variations saisonnières

La méthodologie adoptée pour corriger les séries publiées ici se décompose en deux étapes détaillées ci-après. Les estimations des coefficients de variations saisonnières sont réalisées sur la période allant de janvier 1996 à décembre 2008. Les coefficients saisonniers sont projetés sur l'ensemble de l'année 2009, de sorte que la campagne de traitement statistique des séries n'a lieu qu'une seule fois par an, au mois de février, quand toutes les données de l'année antérieure sont disponibles.

1^{ère} étape : correction des variations saisonnières Les séries publiées ici sont marquées par des phénomènes récurrents, de type saisonniers, qui ne reflètent pas des mouvements de nature économique. Il est nécessaire d'en faire abstraction pour analyser les fluctuations purement conjoncturelles de ces séries : il faut raisonner sur des données corrigées des variations saisonnières (CVS). La CVS est appliquée aux données préalablement corrigées des jours ouvrables au niveau national. Elle permet d'éliminer la composante saisonnière de chaque série pour ne garder que les composantes liées à la tendance (évolution de long terme de la série), au cycle (fluctuations de court terme) et à certaines irrégularités (fluctuations résiduelles non périodiques)

2^{ème} étape : mise cohérence des différentes ventilations Les séries désaisonnalisées sont mises en cohérence, de sorte que la somme de séries désaisonnalisées soit égale à la série désaisonnalisée de la somme des séries brute

9 Encadré 2 - Les demandeurs d'emploi inscrits à Pôle emploi : un concept différent du chômage au sens du BIT

La notion de demandeurs d'emploi inscrits à Pôle Emploi est une notion différente de celle du chômage au sens du BIT : certains demandeurs d'emploi ne sont pas chômeurs au sens du BIT et inversement certains chômeurs au sens du BIT ne sont pas inscrits à Pôle Emploi.

Les données relatives aux demandeurs d'emploi sont issues des fichiers administratifs de gestion de Pôle emploi. La répartition entre les diverses catégories A, B, ou C s'effectue sur la base de règles juridiques portant notamment sur l'obligation de faire des actes positifs de recherche d'emploi et d'être immédiatement disponible. L'exercice d'une activité réduite est autorisé.

Pour mémoire, un chômeur au sens du BIT est une personne en âge de travailler (c'est-à-dire ayant 15 ans ou plus) qui : 1) n'a pas travaillé, ne serait-ce qu'une heure, au cours de la semaine de référence, 2) est disponible pour prendre un emploi dans les 15 jours et 3) a cherché activement un emploi dans le mois précédent ou en a trouvé un qui commence dans les trois mois. Seule une enquête statistique peut vérifier si ces critères sont remplis. En France, il s'agit de l'enquête Emploi de l'Insee.

Alors que le chômage au sens du BIT constitue un indicateur de référence pour l'analyse des évolutions du marché du travail, le nombre de demandeurs d'emploi inscrits en fin de mois à Pôle Emploi peut être affecté par d'autres facteurs : modifications du suivi et de l'accompagnement des demandeurs d'emploi, comportements d'inscription des demandeurs d'emploi... L'Insee publie chaque trimestre les indicateurs de référence pour le chômage au sens du BIT à partir des résultats trimestriels de son enquête Emploi pour la France métropolitaine. Les dernières estimations de l'Insee sont disponibles sur son site Internet, : <http://www.insee.fr/fr/>

**Retrouvez aussi les données nationales ou régionales sur les sites
de la DARES, de l'ETAT en Lorraine, de la DIRECCTE ou de PÔLE EMPLOI :**

<http://www.travail-solidarite.gouv.fr/etudes-recherche-statistiques-dares/statistiques/chomage/>

<http://www.infos.moselle.sit.gouv.fr/>

http://www.lorraine.travail.gouv.fr/site/Accueil_DIRECCTE_Lorraine-328.html

(http://www.lorraine.travail.gouv.fr/site/Marche_du_travailchomage-124.html)

<http://www.pole-emploi.fr/accueilpe/>

Cahiers Lorrains de l'Emploi - ISSN 1274-1256. Directeur de publication : Serge LEROY.
Conception et réalisation : Service Etudes, Prospective, Evaluation et Statistique.

10, rue Mazagran BP 10676 54063 NANCY Cedex
Téléphone : 03.83.30.89.20 Télécopie : 03.83.30.89.79 Internet : www.lorraine.travail.gouv.fr