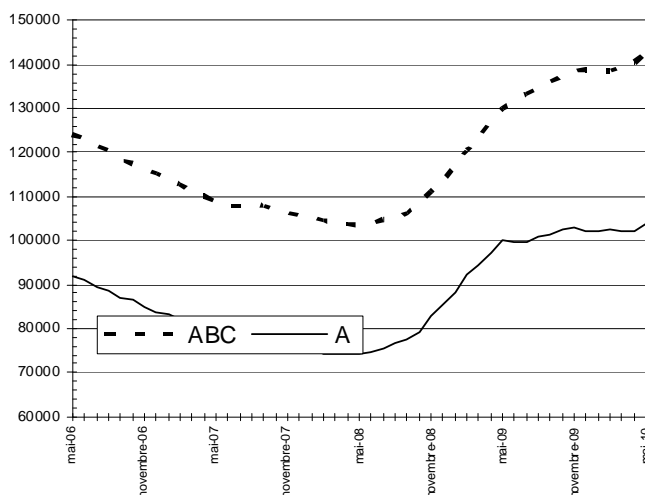


CAHIERS LORRAINS DE L'EMPLOI

LE MARCHE DU TRAVAIL EN MAI 2010

Demandeurs d'emploi inscrits en fin de mois à Pôle emploi Catégories A et A, B, C en données CVS



Source : STMT - Pôle emploi, Dares

Calculs : DIRECCTE de Lorraine / Seve

DEMANDEURS D'EMPLOI PAR CATEGORIE

Le nombre de demandeurs d'emploi inscrits à Pôle emploi de catégorie A s'établit à 103 610 en Lorraine fin mai 2010. Ce nombre est en augmentation par rapport au mois précédent (+1,5% soit +1 490). Sur un an, il est en hausse de +3,7%. En France métropolitaine, le nombre de demandeurs d'emploi inscrits en catégorie A augmente de 0,8% par rapport au mois précédent (+7,1% sur un an). Le nombre de demandeurs d'emploi inscrits à Pôle emploi des catégories A, B, C s'établit à 142 430 en Lorraine fin mai 2010. Ce nombre croît de 1,4% par rapport au mois précédent (soit + 1 960). Sur un an, il augmente de +9,4%. En France métropolitaine, le nombre de demandeurs d'emploi inscrits en catégories A, B, C augmente de +0,4% par rapport au mois précédent (+9,4% sur un an). A compter du 1^{er} juin 2009, la mise en œuvre du revenu de solidarité active (RSA) est susceptible d'affecter sensiblement le nombre de demandeurs d'emploi inscrits à Pôle emploi.

Rappelons que les variations saisonnières de 1996 à 2010 ont été recalculées en janvier 2010.

Demandeurs d'emploi inscrits à Pôle Emploi en fin de mois en catégorie A et en catégorie ABC en CVS

Données CVS	mai-2009	avril-2010	mai-2010	Variation	
				sur un mois	sur un an
Lorraine					
Catégorie A (Actes positifs de recherche d'emploi, sans emploi)	99 940	102 120	103 610	1,5%	3,7%
Catégories A, B, C (Actes positifs de recherche d'emploi)	130 140	140 470	142 430	1,4%	9,4%
France Métropolitaine					
Catégorie A (Actes positifs de recherche d'emploi, sans emploi)	2 521 600	2 677 000	2 699 600	0,8%	7,1%
Catégories A, B, C (Actes positifs de recherche d'emploi)	3 603 300	3 926 200	3 942 900	0,4%	9,4%

Source : STMT - Pôle Emploi, Dares. Calculs des CVS : DIRECCTE de Lorraine / Seve, Dares - nouvelle série CVS en janvier

Les données présentées concernent les demandeurs d'emploi inscrits en fin de mois à Pôle emploi.

La notion de demandeurs d'emploi inscrit à Pôle emploi est une notion différente de celle du chômage au sens du Bureau International du Travail (BIT) : certains demandeurs d'emploi ne sont pas chômeurs au sens du BIT et certains chômeurs au sens du BIT ne sont pas inscrits à Pôle emploi. Au-delà des évolutions du marché du travail, différents facteurs peuvent affecter les données relatives aux demandeurs d'emploi : modifications du suivi et de l'accompagnement des demandeurs d'emploi, comportements d'inscription des demandeurs d'emploi... En particulier, à compter du 1^{er} juin 2009, les dispositions relatives aux nouvelles obligations de recherche d'emploi des bénéficiaires du RSA et à leur accompagnement par le service public de l'emploi sont susceptibles d'accroître sensiblement le nombre de demandeurs d'emploi inscrits à Pôle emploi. A partir de février 2009, les données sur les demandeurs d'emploi sont présentées selon de nouveaux regroupements (catégories A,B,C,D,E). Les données brutes correspondant aux anciennes catégories (1,2,3,4,5,6,7,8) sont présentées, avec les nouvelles et pour une période transitoire, en annexe de la publication.

1 - DEMANDEURS D'EMPLOI PAR DEPARTEMENT

S'agissant de la catégorie A, par département, le nombre de demandeurs d'emploi varie en mai 2010 par rapport au mois précédent entre +0,6% et +2,2% : +2,2% en Meurthe et Moselle, +1,5% en Meuse, +1,3% en Moselle et +0,6% dans les Vosges.

En catégorie ABC, le nombre de demandeurs d'emploi varie en mai 2010 par rapport au mois précédent entre +0,8% et +1,9% : +1,7% en Meurthe et Moselle, +1,9% en Meuse, +1,3% en Moselle et +0,8% dans les Vosges.

Demandeurs d'emploi inscrits à Pôle Emploi en fin de mois en Lorraine en catégorie A et en CVS

Données CVS	mai 2009	avril 2010	mai 2010	Variation sur un mois	Variation sur un an
Meurthe et Moselle	28 630	29 980	30 640	2,2%	7,0%
Meuse	7 900	8 230	8 350	1,5%	5,7%
Moselle	46 170	46 760	47 370	1,3%	2,6%
Vosges	17 240	17 150	17 250	0,6%	0,1%
Lorraine	99 940	102 120	103 610	1,5%	3,7%

Source : STMT - pôle Emploi, Dares. Calculs des CVS : DIRECCTE de Lorraine / Seve, Dares - adoption nouvelle série CVS en janvier

Demandeurs d'emploi inscrits à Pôle Emploi en fin de mois en Lorraine en catégorie ABC en CVS

Données CVS	mai 2009	avr 2010	mai 2010	Variation sur un mois	Variation sur un an
Meurthe et Moselle	38 160	41 730	42 460	1,7%	11,3%
Meuse	10 510	11 200	11 410	1,9%	8,6%
Moselle	58 520	63 610	64 430	1,3%	10,1%
Vosges	22 950	23 930	24 130	0,8%	5,1%
Lorraine	130 140	140 470	142 430	1,4%	9,4%

Source : STMT - pôle Emploi, Dares. Calculs des CVS : DIRECCTE de Lorraine / Seve, Dares - adoption nouvelle série CVS en janvier

2.a - DEMANDEURS D'EMPLOI PAR SEXE ET TRANCHE D'ÂGE en A

En Lorraine, le nombre de demandeurs d'emploi (DE) de catégorie A au mois de mai 2010 progresse de +1,7% pour les hommes (+2% sur un an) et progresse de +1,2% pour les femmes (+5,8% sur un an). Le nombre de demandeurs d'emploi de catégorie A de moins de 25 ans est en hausse de 2,6% en mai 2010 (-9,6% sur un an). Le nombre de ceux âgés de 25 à 49 ans est aussi en hausse à +1% (+4,2% sur un an) et le nombre de ceux de 50 ans et plus s'accroît de +2% (+20,5% sur un an).

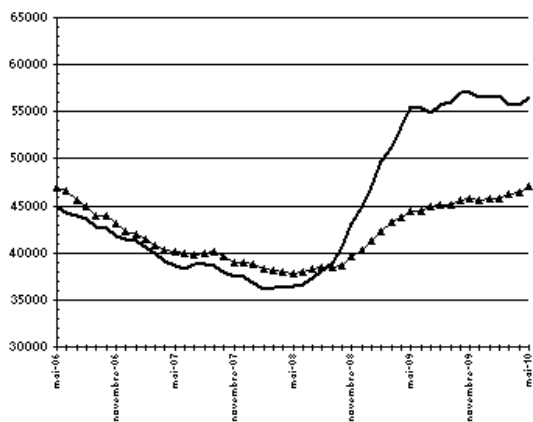
La plus forte augmentation du nombre de demandeuses sur un an les fait passer de 44,5% à 45,4%. Dans le même temps la part des jeunes est en baisse de 21,7% à 18,9%.

Demandeurs d'emploi inscrits à Pôle Emploi en fin de mois en Lorraine en catégorie A et en CVS

Données CVS	mai 2009	avril 2010	mai 2010	Variation sur un mois	Variation sur un an
Lorraine					
Hommes	55 480	55 630	56 562	1,7%	2,0%
Femmes	44 455	46 488	47 050	1,2%	5,8%
<i>Part des femmes</i>	<i>44,5%</i>	<i>45,5%</i>	<i>45,4%</i>		
Moins de 25 ans	21 687	19 104	19 599	2,6%	-9,6%
Entre 25 et 49 ans	63 108	65 135	65 772	1,0%	4,2%
50 ans et plus	15 140	17 879	18 241	2,0%	20,5%
<i>Part des jeunes</i>	<i>21,7%</i>	<i>18,7%</i>	<i>18,9%</i>		
Hommes de moins de 25 ans	12 402	10 524	10 793	2,6%	-13,0%
Hommes de 25 à 49 ans	35 014	35 481	35 954	1,3%	2,7%
Hommes de 50 ans et plus	8 064	9 625	9 815	2,0%	21,7%
Femmes de moins de 25 ans	9 285	8 580	8 806	2,6%	-5,2%
Femmes de 25 à 49 ans	28 094	29 654	29 818	0,6%	6,1%
Femmes de 50 ans et plus	7 076	8 254	8 426	2,1%	19,1%
Ensemble de la catégorie A	99 940	102 120	103 610	1,5%	3,7%

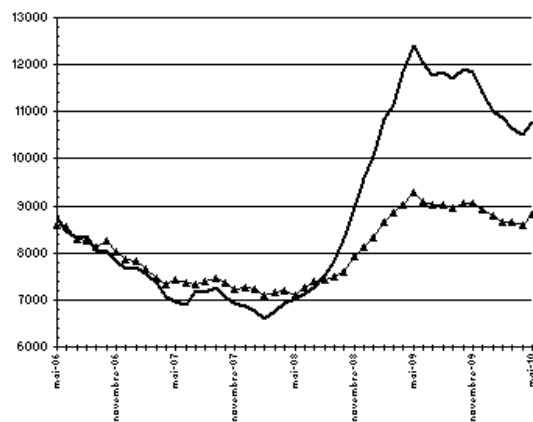
Source : STMT - pôle Emploi, Dares. Calculs des CVS : DIRECCTE de Lorraine / Seve, Dares - adoption nouvelle série CVS en janvier

Par sexe (cvs)



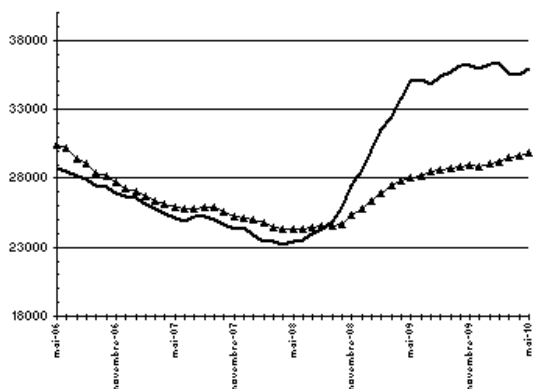
— Hommes — Femmes

Moins de 25 ans (cvs)



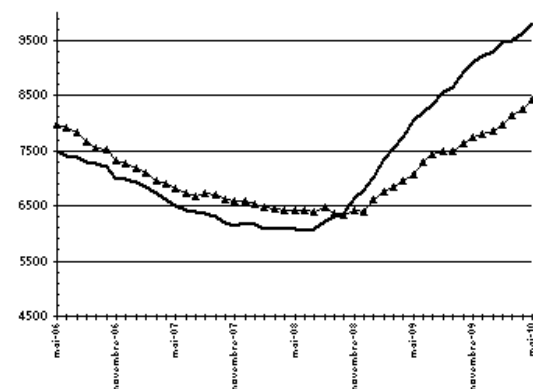
— Hommes — Femmes

Entre 25 ans et 49 ans (cvs)



— Hommes — Femmes

50 ans et plus (cvs)



— Hommes — Femmes

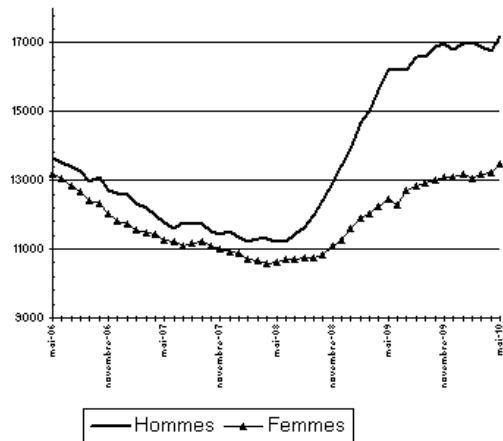
2.a - DEMANDEURS D'EMPLOI PAR SEXE ET TRANCHE D'ÂGE

Demandeurs d'emploi inscrits à Pôle Emploi en fin de mois en Lorraine - Meurthe et Moselle en catégorie A et en CVS

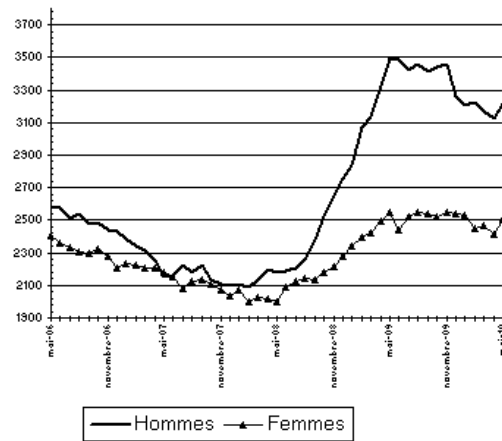
Données CVS	mai 2009	avril 2010	mai 2010	Variation sur un mois	Variation sur un an
Meurthe et Moselle					
Hommes	16 192	16 771	17 179	2,4%	6,1%
Femmes	12 436	13 213	13 465	1,9%	8,3%
<i>Part des femmes</i>	<i>43,4%</i>	<i>44,1%</i>	<i>43,9%</i>		
Moins de 25 ans	6 045	5 538	5 716	3,2%	-5,4%
Entre 25 et 49 ans	18 484	19 559	19 948	2,0%	7,9%
50 ans et plus	4 099	4 887	4 980	1,9%	21,5%
<i>Part des jeunes</i>	<i>27,1%</i>	<i>18,5%</i>	<i>18,7%</i>		
Hommes de moins de 25 ans	3 494	3 126	3 211	2,7%	-8,1%
Hommes de 25 à 49 ans	10 428	10 934	11 194	2,4%	7,3%
Hommes de 50 ans et plus	2 270	2 711	2 774	2,3%	22,2%
Femmes de moins de 25 ans	2 551	2 412	2 505	3,9%	-1,8%
Femmes de 25 à 49 ans	8 056	8 625	8 754	1,5%	8,7%
Femmes de 50 ans et plus	1 829	2 176	2 206	1,4%	20,6%
Ensemble de la catégorie A	28 630	29 980	30 640	2,2%	7,0%

Source : STMT - pôle Emploi, Dares. Calculs des CVS : DIRECCTE de Lorraine / Seves, Dares - adoption nouvelle correction des variations saisonnières en janvier

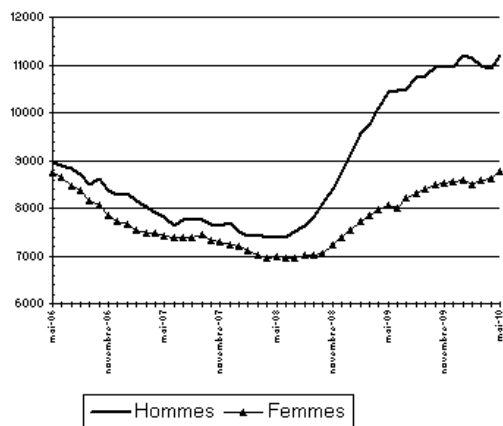
Par sexe (cvs)



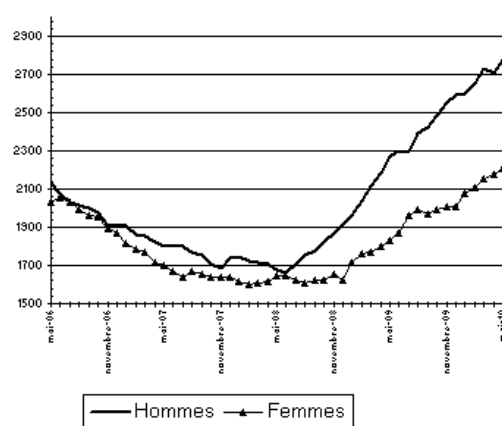
Moins de 25 ans (cvs)



Entre 25 ans et 49 ans (cvs)



50 ans et plus (cvs)



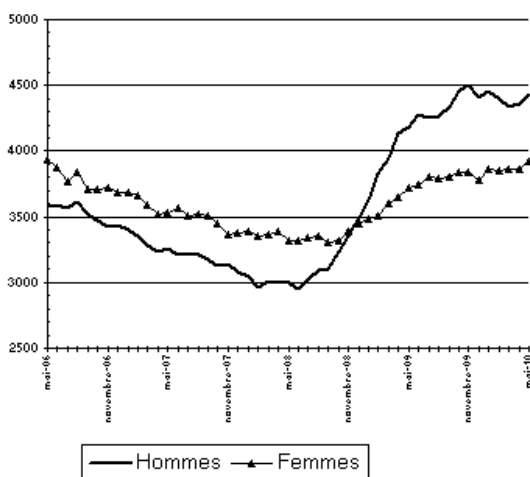
2.a - DEMANDEURS D'EMPLOI PAR SEXE ET TRANCHE D'ÂGE

Demandeurs d'emploi inscrits à Pôle Emploi en fin de mois en Meuse en catégorie A et en CVS

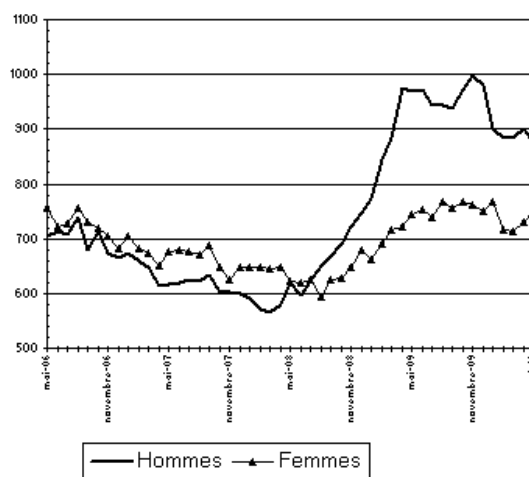
Données CVS	mai 2009	avril 2010	mai 2010	Variation sur un mois	Variation sur un an
Meuse					
Hommes	4 182	4 358	4 430	1,7%	5,9%
Femmes	3 720	3 868	3 924	1,4%	5,5%
<i>Part des femmes</i>	<i>47,1%</i>	<i>47,0%</i>	<i>47,0%</i>		
Moins de 25 ans	1 714	1 631	1 625	-0,4%	-5,2%
Entre 25 et 49 ans	4 889	4 988	5 077	1,8%	3,8%
50 ans et plus	1 299	1 607	1 652	2,8%	27,2%
<i>Part des jeunes</i>	<i>21,7%</i>	<i>19,8%</i>	<i>19,5%</i>		
Hommes de moins de 25 ans	969	902	874	-3,1%	-9,8%
Hommes de 25 à 49 ans	2 542	2 581	2 658	3,0%	4,6%
Hommes de 50 ans et plus	671	875	898	2,6%	33,8%
Femmes de moins de 25 ans	745	729	751	3,0%	0,8%
Femmes de 25 à 49 ans	2 347	2 407	2 419	0,5%	3,1%
Femmes de 50 ans et plus	628	732	754	3,0%	20,1%
Ensemble de la catégorie A	7 900	8 230	8 350	1,5%	5,7%

Source : STMT - pôle Emploi, Dares. Calculs des CVS : DIRECCTE de Lorraine / Seves, Dares - adoption nouvelle correction des variations saisonnières en janvier

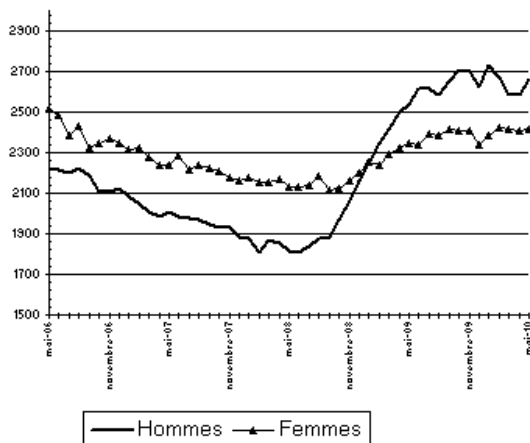
Par sexe (cvs)



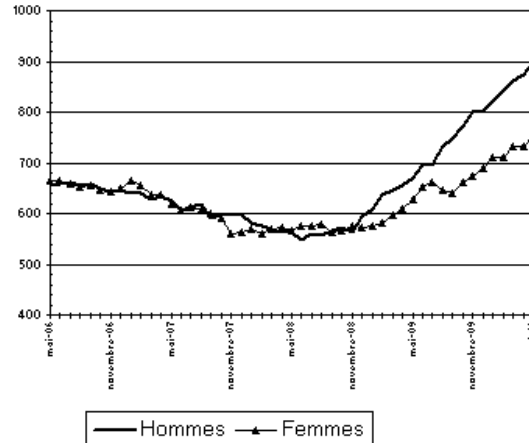
Moins de 25 ans (cvs)



Entre 25 ans et 49 ans (cvs)



50 ans et plus (cvs)



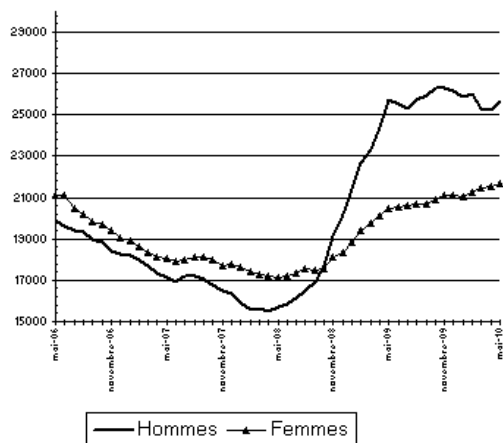
2.a - DEMANDEURS D'EMPLOI PAR SEXE ET TRANCHE D'ÂGE

**Demandeurs d'emploi inscrits à Pôle Emploi en fin de mois en Lorraine - Moselle
en catégorie A et en CVS**

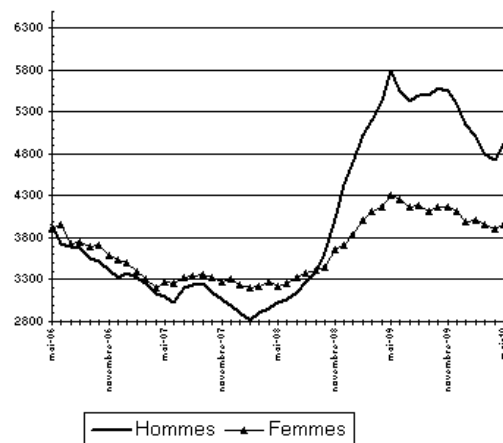
Données CVS	mai 2009	avril 2010	mai 2010	Variation sur un mois	Variation sur un an
Moselle					
Hommes	25 716	25 218	25 663	1,8%	-0,2%
Femmes	20 454	21 545	21 705	0,7%	6,1%
<i>Part des femmes</i>	<i>44,3%</i>	<i>46,1%</i>	<i>45,8%</i>		
Moins de 25 ans	10 108	8 632	8 895	3,0%	-12,0%
Entre 25 et 49 ans	29 432	30 263	30 451	0,6%	3,5%
50 ans et plus	6 630	7 868	8 022	2,0%	21,0%
<i>Part des jeunes</i>	<i>27,9%</i>	<i>18,5%</i>	<i>18,8%</i>		
Hommes de moins de 25 ans	5 794	4 723	4 930	4,4%	-14,9%
Hommes de 25 à 49 ans	16 439	16 384	16 552	1,0%	0,7%
Hommes de 50 ans et plus	3 483	4 111	4 181	1,7%	20,0%
Femmes de moins de 25 ans	4 314	3 909	3 965	1,4%	-8,1%
Femmes de 25 à 49 ans	12 993	13 879	13 899	0,1%	7,0%
Femmes de 50 ans et plus	3 147	3 757	3 841	2,2%	22,1%
Ensemble de la catégorie A	46 170	46 760	47 370	1,3%	2,6%

Source : STMT - pôle Emploi, Dares. Calculs des CVS : DIRECCTE de Lorraine / Seves, Dares - adoption nouvelle correction des variations saisonnières en janvier

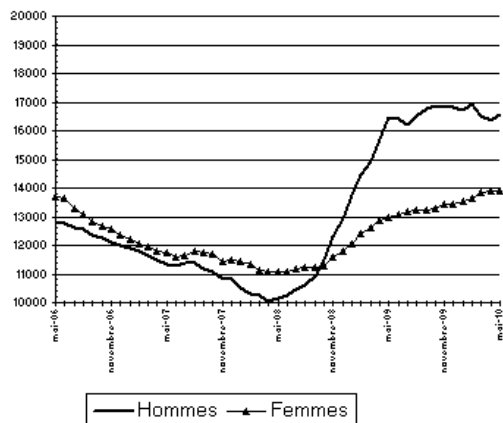
Par sexe (cvs)



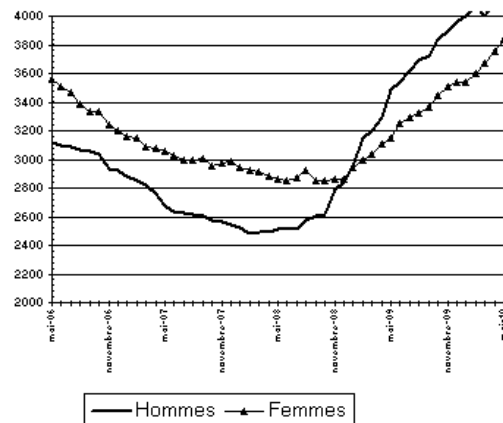
Moins de 25 ans (cvs)



Entre 25 ans et 49 ans (cvs)



50 ans et plus (cvs)



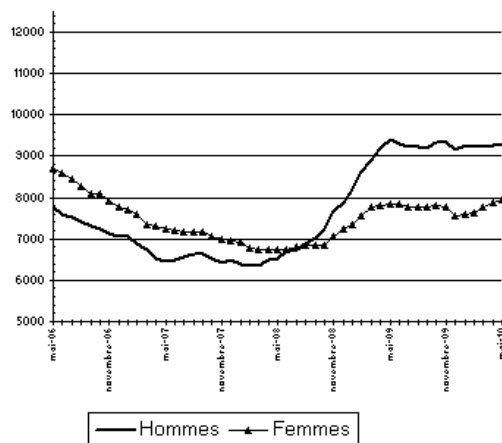
2.a - DEMANDEURS D'EMPLOI PAR SEXE ET TRANCHE D'ÂGE

Demandeurs d'emploi inscrits à Pôle Emploi en fin de mois en Lorraine - Vosges en catégorie A et en CVS

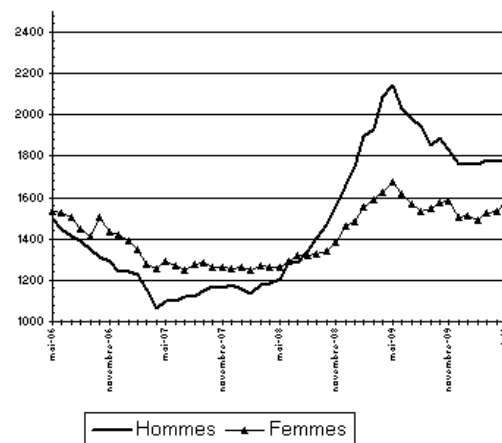
Données CVS	mai 2009	avril 2010	mai 2010	Variation sur un mois	Variation sur un an
Vosges					
Hommes	9 390	9 283	9 290	0,1%	-1,1%
Femmes	7 845	7 862	7 956	1,2%	1,4%
<i>Part des femmes</i>	<i>45,5%</i>	<i>45,8%</i>	<i>46,1%</i>		
Moins de 25 ans	3 820	3 303	3 363	1,8%	-12,0%
Entre 25 et 49 ans	10 303	10 325	10 296	-0,3%	-0,1%
50 ans et plus	3 112	3 517	3 587	2,0%	15,3%
<i>Part des jeunes</i>	<i>22,2%</i>	<i>19,3%</i>	<i>19,5%</i>		
Hommes de moins de 25 ans	2 145	1 773	1 778	0,3%	-17,1%
Hommes de 25 à 49 ans	5 605	5 582	5 550	-0,6%	-1,0%
Hommes de 50 ans et plus	1 640	1 928	1 962	1,8%	19,6%
Femmes de moins de 25 ans	1 675	1 530	1 585	3,6%	-5,4%
Femmes de 25 à 49 ans	4 698	4 743	4 746	0,1%	1,0%
Femmes de 50 ans et plus	1 472	1 589	1 625	2,3%	10,4%
Ensemble de la catégorie A	17 240	17 150	17 250	0,6%	0,1%

Source : STMT - pôle Emploi, Dares. Calculs des CVS : DIRECCTE de Lorraine / Seves, Dares - adoption nouvelle correction des variations saisonnières en janvier

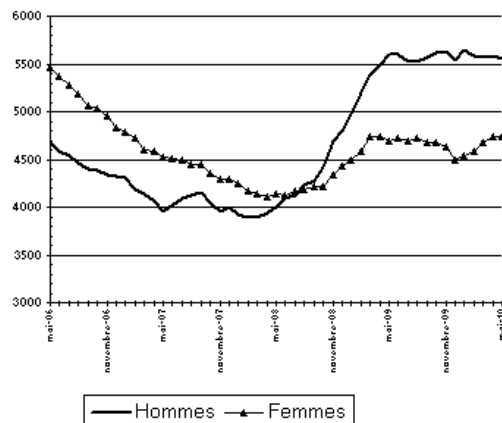
Par sexe (cvs)



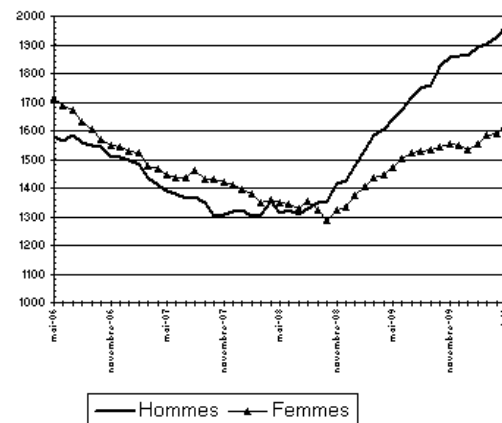
Moins de 25 ans (cvs)



Entre 25 ans et 49 ans (cvs)



50 ans et plus (cvs)



2.b - DEMANDEURS D'EMPLOI PAR SEXE ET TRANCHE D'ÂGE en ABC

Parmi l'ensemble des demandeurs d'emploi (DE) de catégories A, B, C, en Lorraine, le nombre d'hommes augmente de 1,3% en mai 2010 (+9,2% sur un an) et le nombre de femmes de 1,6% (+9,7% sur un an). Le nombre de demandeurs d'emploi de catégories A, B, C de moins de 25 ans croît de +1,4% en mai 2010 (-2,5% sur un an). Le nombre de ceux de 25 à 49 ans est en hausse de 1,2% (+10,4% sur un an) et de 2% pour les 50 ans et plus (+21,5% sur un an).

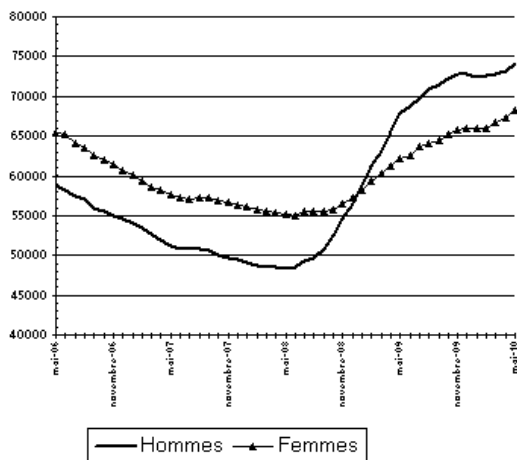
La plus forte augmentation du nombre de demandeuses les fait passer en un an de 47,8% à 47,9%. Au contraire, la part des jeunes décroît de 20,7% à 18,5%.

Demandeurs d'emploi inscrits à Pôle Emploi en fin de mois en Lorraine en catégorie ABC en CVS

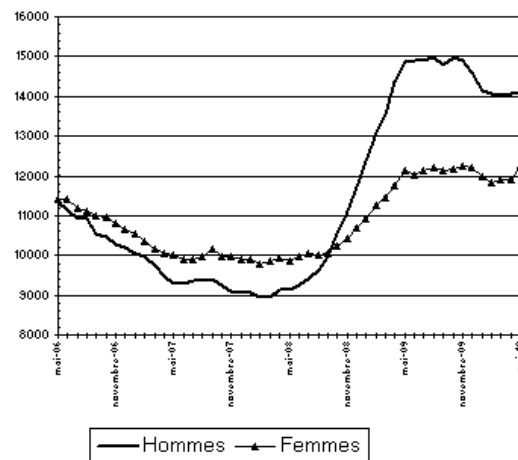
Données CVS	mai 2009	avril 2010	mai 2010	Variation sur un mois	Variation sur un an
Lorraine					
Hommes	67 895	73 259	74 175	1,3%	9,2%
Femmes	62 241	67 210	68 254	1,6%	9,7%
<i>Part des femmes</i>	<i>47,8%</i>	<i>47,8%</i>	<i>47,9%</i>		
Moins de 25 ans	26 998	25 970	26 325	1,4%	-2,5%
Entre 25 et 49 ans	83 026	90 555	91 670	1,2%	10,4%
50 ans et plus	20 112	23 944	24 434	2,0%	21,5%
<i>Part des jeunes</i>	<i>20,7%</i>	<i>18,5%</i>	<i>18,5%</i>		
Hommes de moins de 25 ans	14 855	14 055	14 093	0,3%	-5,1%
Hommes de 25 à 49 ans	43 415	47 545	48 188	1,4%	11,0%
Hommes de 50 ans et plus	9 625	11 659	11 894	2,0%	23,6%
Femmes de moins de 25 ans	12 143	11 915	12 232	2,7%	0,7%
Femmes de 25 à 49 ans	39 611	43 010	43 482	1,1%	9,8%
Femmes de 50 ans et plus	10 487	12 285	12 540	2,1%	19,6%
Ensemble de la catégorie A,B,C	130 140	140 470	142 430	1,4%	9,4%

Source : STMT - pôle Emploi, Dares. Calculs des CVS : DIRECCTE de Lorraine / Seve, Dares - adoption nouvelle série CVS en janvier

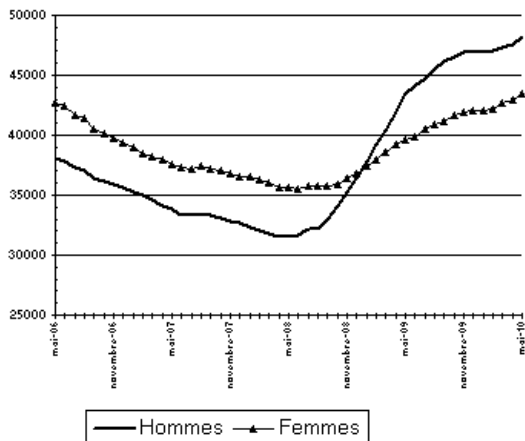
Par sexe (cvs)



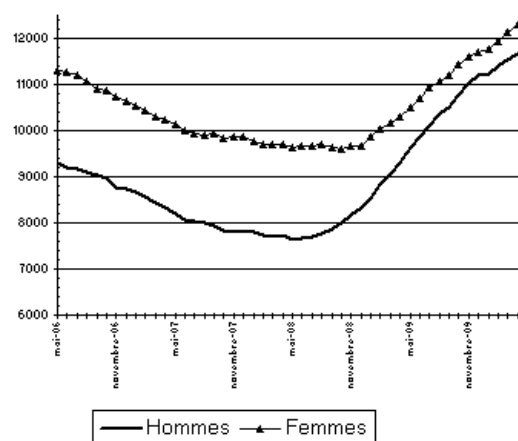
Moins de 25 ans (cvs)



Entre 25 ans et 49 ans (cvs)



50 ans et plus (cvs)



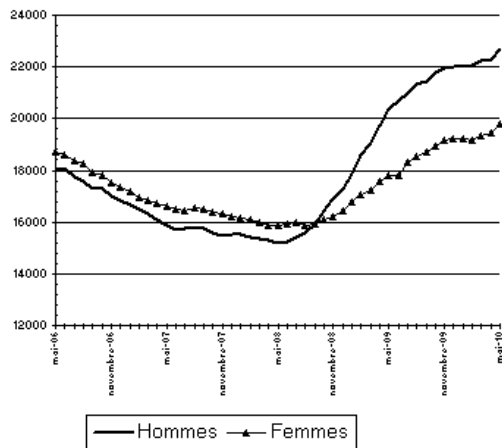
2.b - DEMANDEURS D'EMPLOI PAR SEXE ET TRANCHE D'ÂGE

**Demandeurs d'emploi inscrits à Pôle Emploi en fin de mois en Lorraine - Meurthe et Moselle
en catégorie ABC en CVS**

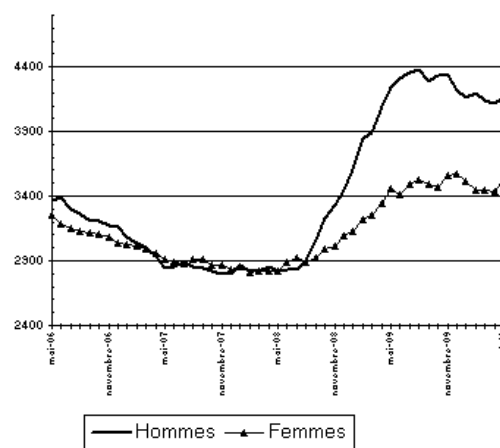
Données CVS	mai 2009	avril 2010	mai 2010	Variation sur un mois	Variation sur un an
Meurthe et Moselle					
Hommes	20 334	22 299	22 671	1,7%	11,5%
Femmes	17 826	19 434	19 787	1,8%	11,0%
<i>Part des femmes</i>	<i>46,7%</i>	<i>46,6%</i>	<i>46,6%</i>		
Moins de 25 ans					
Hommes de moins de 25 ans	7 705	7 546	7 700	2,0%	-0,1%
Entre 25 et 49 ans	24 840	27 570	28 025	1,7%	12,8%
50 ans et plus	5 615	6 617	6 733	1,8%	19,9%
<i>Part des jeunes</i>	<i>20,2%</i>	<i>18,7%</i>	<i>18,7%</i>		
Hommes de moins de 25 ans					
Hommes de 25 à 49 ans	4 242	4 116	4 167	1,2%	-1,8%
Hommes de 50 ans et plus	13 327	14 848	15 101	1,7%	13,3%
Hommes de 50 ans et plus	2 765	3 335	3 403	2,0%	23,1%
Femmes de moins de 25 ans					
Femmes de 25 à 49 ans	3 463	3 430	3 533	3,0%	2,0%
Femmes de 50 ans et plus	11 513	12 722	12 924	1,6%	12,3%
Femmes de 50 ans et plus	2 850	3 282	3 330	1,5%	16,8%
Ensemble de la catégorie A,B,C	38 160	41 730	42 460	1,7%	11,3%

Source : STMT - pôle Emploi, Dares. Calculs des CVS : DIRECCTE de Lorraine / Seves, Dares - adoption nouvelle correction des variations saisonnières en janvier

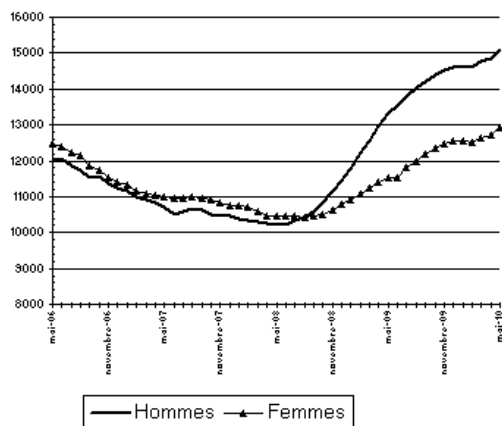
Par sexe (cvs)



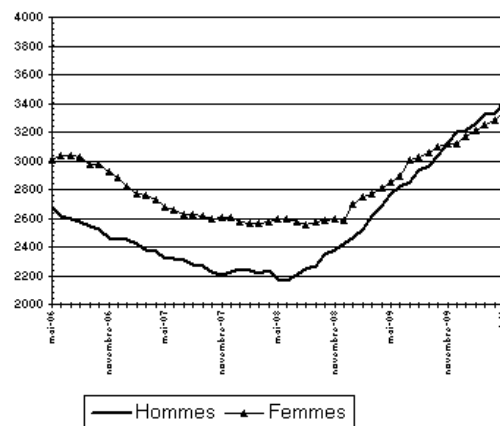
Moins de 25 ans (cvs)



Entre 25 ans et 49 ans (cvs)



50 ans et plus (cvs)



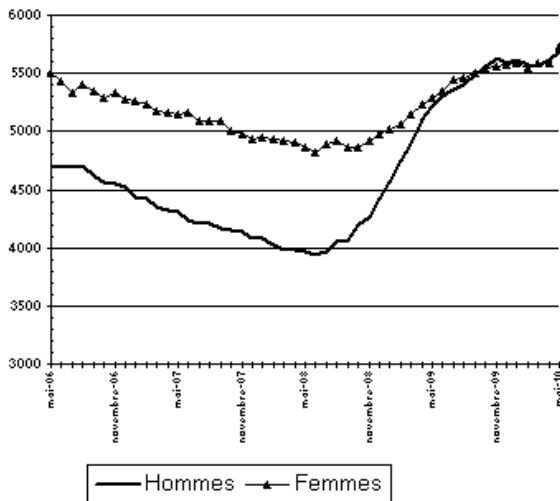
2.b - DEMANDEURS D'EMPLOI PAR SEXE ET TRANCHE D'ÂGE

**Demandeurs d'emploi inscrits à Pôle Emploi en fin de mois en Meuse
en catégorie ABC en CVS**

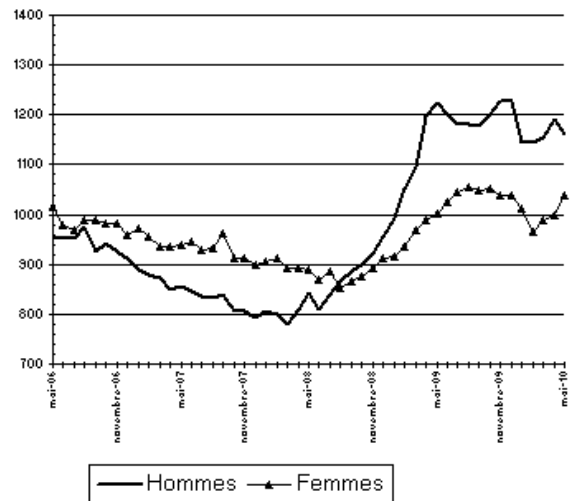
Données CVS	mai 2009	avril 2010	mai 2010	Variation sur un mois	Variation sur un an
Meuse					
Hommes	5 219	5 612	5 685	1,3%	8,9%
Femmes	5 289	5 588	5 725	2,5%	8,2%
<i>Part des femmes</i>	50,3%	49,9%	50,2%		
Moins de 25 ans	2 225	2 188	2 200	0,5%	-1,1%
Entre 25 et 49 ans	6 534	6 869	6 999	1,9%	7,1%
50 ans et plus	1 749	2 143	2 211	3,2%	26,4%
<i>Part des jeunes</i>	21,2%	19,5%	19,3%		
Hommes de moins de 25 ans	1 224	1 190	1 161	-2,4%	-5,1%
Hommes de 25 à 49 ans	3 178	3 368	3 454	2,6%	8,7%
Hommes de 50 ans et plus	817	1 054	1 070	1,5%	31,0%
Femmes de moins de 25 ans	1 001	998	1 039	4,1%	3,8%
Femmes de 25 à 49 ans	3 356	3 501	3 545	1,3%	5,6%
Femmes de 50 ans et plus	932	1 089	1 141	4,8%	22,4%
Ensemble de la catégorie A,B,C	10 510	11 200	11 410	1,9%	8,6%

Source : STMT - pôle Emploi, Dares. Calculs des CVS : DIRECCTE de Lorraine / Seves, Dares - adoption nouvelle correction des variations saisonnières en janvier

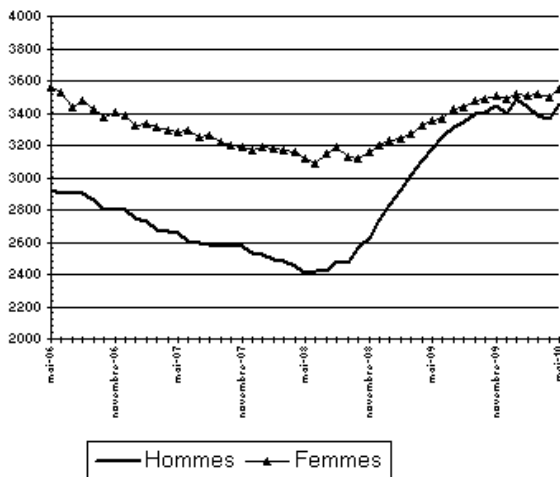
Par sexe (cvs)



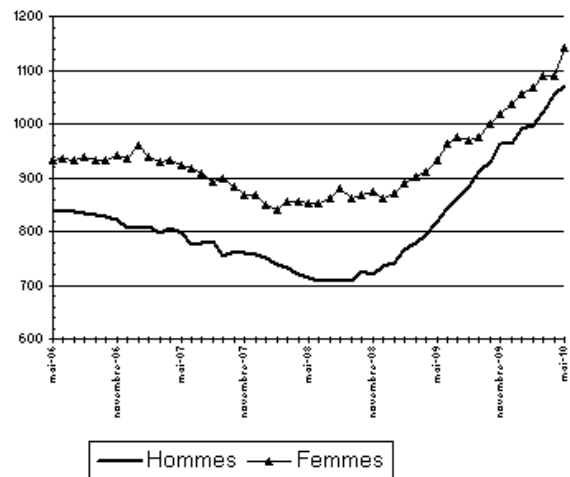
Moins de 25 ans (cvs)



Entre 25 ans et 49 ans (cvs)



50 ans et plus (cvs)



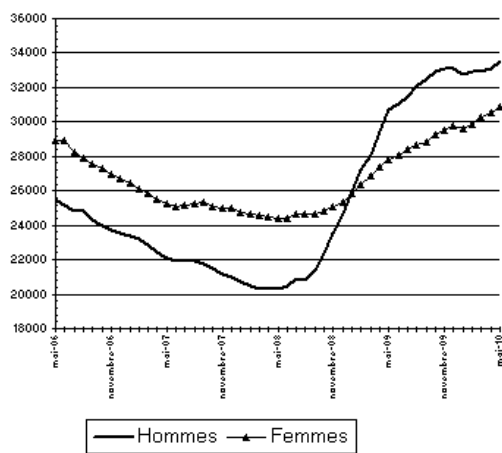
2.b - DEMANDEURS D'EMPLOI PAR SEXE ET TRANCHE D'ÂGE

Demandeurs d'emploi inscrits à Pôle Emploi en fin de mois en Lorraine - Moselle
en catégorie ABC en CVS

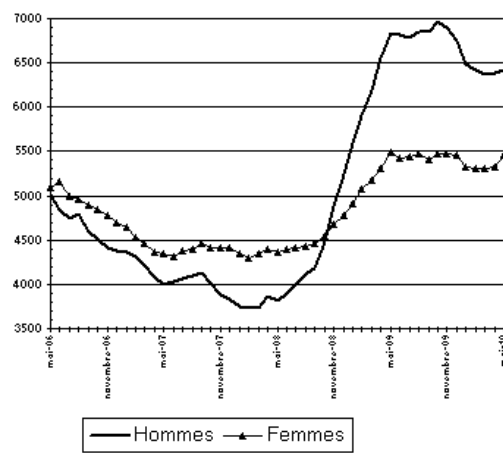
Données CVS	mai 2009	avril 2010	mai 2010	Variation sur un mois	Variation sur un an
Moselle					
Hommes	30 707	33 090	33 513	1,3%	9,1%
Femmes	27 814	30 516	30 917	1,3%	11,2%
<i>Part des femmes</i>	<i>47,5%</i>	<i>48,0%</i>	<i>48,0%</i>		
Moins de 25 ans	12 317	11 713	11 870	1,3%	-3,6%
Entre 25 et 49 ans	37 592	41 431	41 902	1,1%	11,5%
50 ans et plus	8 612	10 462	10 658	1,9%	23,8%
<i>Part des jeunes</i>	<i>21,0%</i>	<i>18,4%</i>	<i>18,4%</i>		
Hommes de moins de 25 ans	6 828	6 394	6 419	0,4%	-6,0%
Hommes de 25 à 49 ans	19 811	21 743	22 046	1,4%	11,3%
Hommes de 50 ans et plus	4 068	4 953	5 048	1,9%	24,1%
Femmes de moins de 25 ans	5 489	5 319	5 451	2,5%	-0,7%
Femmes de 25 à 49 ans	17 781	19 688	19 856	0,9%	11,7%
Femmes de 50 ans et plus	4 544	5 509	5 610	1,8%	23,5%
Ensemble de la catégorie A,B,C	58 520	63 610	64 430	1,3%	10,1%

Source : STMT - pôle Emploi, Dares. Calculs des CVS : DIRECCTE de Lorraine / Seves, Dares - adoption nouvelle correction des variations saisonnières en janvier

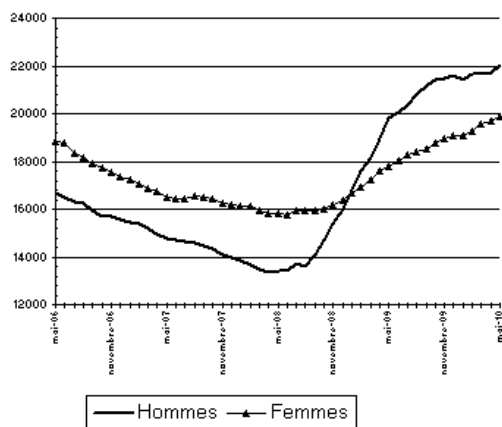
Par sexe (cvs)



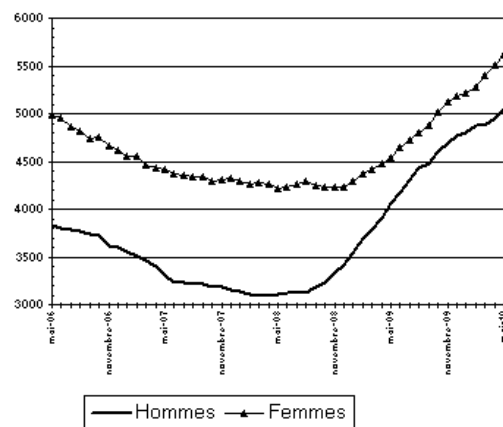
Moins de 25 ans (cvs)



Entre 25 ans et 49 ans (cvs)



50 ans et plus (cvs)



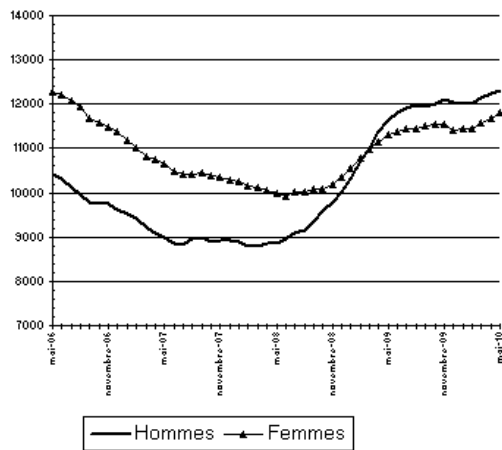
2.b - DEMANDEURS D'EMPLOI PAR SEXE ET TRANCHE D'ÂGE

Demandeurs d'emploi inscrits à Pôle Emploi en fin de mois en Lorraine - Vosges
en catégorie ABC en CVS

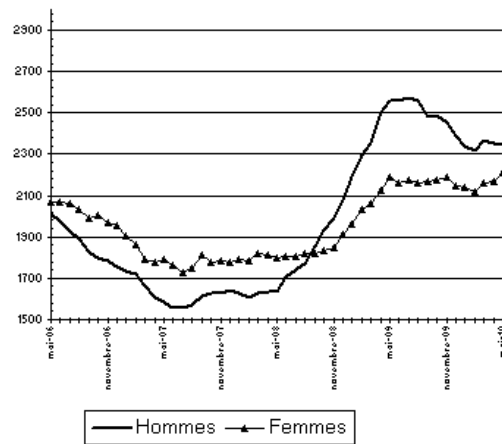
Données CVS	mai 2009	avril 2010	mai 2010	Variation sur un mois	Variation sur un an
Vosges					
Hommes	11 635	12 258	12 306	0,4%	5,8%
Femmes	11 312	11 672	11 825	1,3%	4,5%
<i>Part des femmes</i>	<i>49,3%</i>	<i>48,8%</i>	<i>49,0%</i>		
Moins de 25 ans					
Moins de 25 ans	4 751	4 523	4 555	0,7%	-4,1%
Entre 25 et 49 ans	14 060	14 685	14 744	0,4%	4,9%
50 ans et plus	4 136	4 722	4 832	2,3%	16,8%
<i>Part des jeunes</i>	<i>20,7%</i>	<i>18,9%</i>	<i>18,9%</i>		
Hommes de moins de 25 ans					
Hommes de moins de 25 ans	2 561	2 355	2 346	-0,4%	-8,4%
Hommes de 25 à 49 ans					
Hommes de 25 à 49 ans	7 099	7 586	7 587	0,0%	6,9%
Hommes de 50 ans et plus					
Hommes de 50 ans et plus	1 975	2 317	2 373	2,4%	20,2%
Femmes de moins de 25 ans					
Femmes de moins de 25 ans	2 190	2 168	2 209	1,9%	0,9%
Femmes de 25 à 49 ans					
Femmes de 25 à 49 ans	6 961	7 099	7 157	0,8%	2,8%
Femmes de 50 ans et plus					
Femmes de 50 ans et plus	2 161	2 405	2 459	2,2%	13,8%
Ensemble de la catégorie A,B,C					
Ensemble de la catégorie A,B,C	22 950	23 930	24 130	0,8%	5,1%

Source : STMT - pôle Emploi, Dares. Calculs des CVS : DIRECCTE de Lorraine / Seves, Dares - adoption nouvelle correction des variations saisonnières en janvier

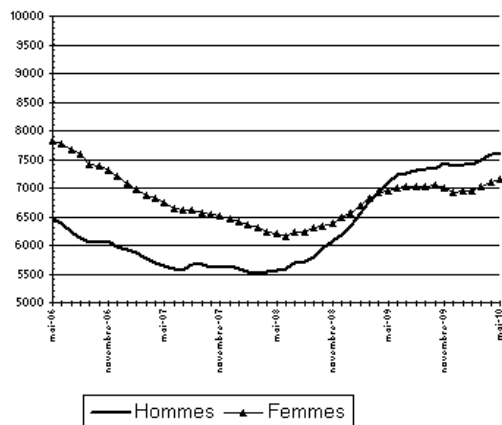
Par sexe (cvs)



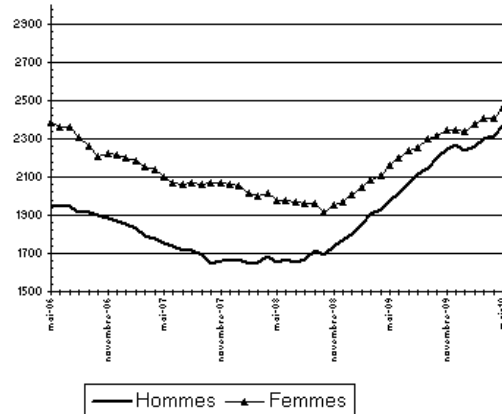
Moins de 25 ans (cvs)



Entre 25 ans et 49 ans (cvs)



50 ans et plus (cvs)



3 - ANCIENNETÉ D'INSCRIPTION SUR LES LISTES DES DEMANDEURS D'EMPLOI

En Lorraine, le nombre de demandeurs d'emploi inscrits à Pôle emploi en catégories A, B, C depuis plus d'un an (DELD) augmente de 49% sur un an alors que le nombre d'inscrits depuis moins d'un an baisse de -4,1% sur un an.

La demande d'emploi de longue durée progresse sur un mois de +2,4%. La demande d'emploi des non-DELD augmente de 0,9%. Les «néo-DELD», demandeurs de 1 à 2 ans, sont en hausse mensuelle de 1,8%, et les demandeurs de très longue durée (plus de deux ans) enregistrent une hausse mensuelle de +3,5%.

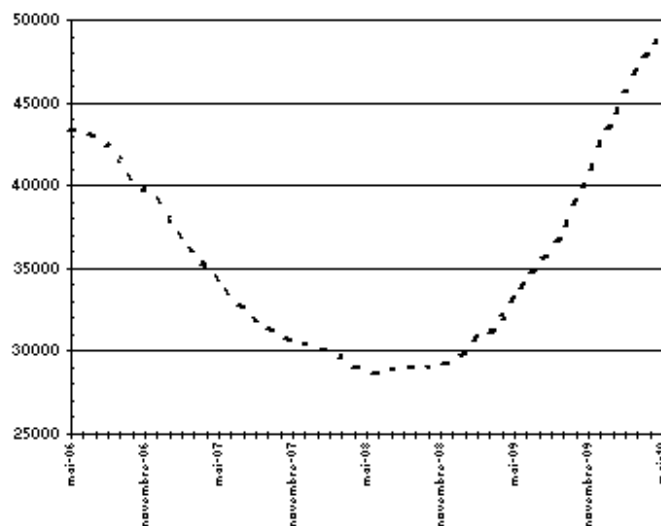
Ancienneté des demandeurs d'emploi inscrits à Pôle Emploi en fin de mois en catégorie ABC en CVS

Données CVS	mai 2009	avril 2010	mai 2010	Variation sur un mois	Variation sur un an
Lorraine					
Moins d'un AN	97 018	92 269	93 081	0,9%	-4,1%
Plus d'un AN	33 122	48 201	49 348	2,4%	49,0%
<i>Dont 1 à 2 ans</i>	<i>20 138</i>	<i>31 470</i>	<i>32 029</i>	<i>1,8%</i>	<i>59,0%</i>
<i>Dont 2 à 3 ans</i>	<i>6 132</i>	<i>8 823</i>	<i>9 258</i>	<i>4,9%</i>	<i>51,0%</i>
<i>Dont 3 ans et plus</i>	<i>6 852</i>	<i>7 908</i>	<i>8 061</i>	<i>1,9%</i>	<i>17,6%</i>
<i>Dont 2 ans et plus</i>	<i>12 984</i>	<i>16 731</i>	<i>17 319</i>	<i>3,5%</i>	<i>33,4%</i>
Part des demandeurs d'emploi inscrits depuis plus d'un an (%)	25,5%	34,3%	34,6%	0,3 pt (1)	9,2 pt
France Métropolitaine (cvs-cjo)					
Part des demandeurs d'emploi inscrits depuis plus d'un an (%)	30,0%	35,6%	35,8%	0,2 pt (1)	5,8 pt

(1) attention, l'arrondi de la différence peut être différent de la différence des arrondis

Source : STMT - pôle Emploi, Dares. Calculs des CVS : DIRECCTE de Lorraine / Seve, Dares - adoption nouvelle série CVS en janvier

Demandeurs d'emploi inscrits à Pôle Emploi en fin de mois de mai-10 depuis plus d'un an en catégorie ABC en CVS



Source : STMT - Pôle emploi, Dares

Calculs : DIRECCTE de Lorraine / Seve - nouvelle série CVS

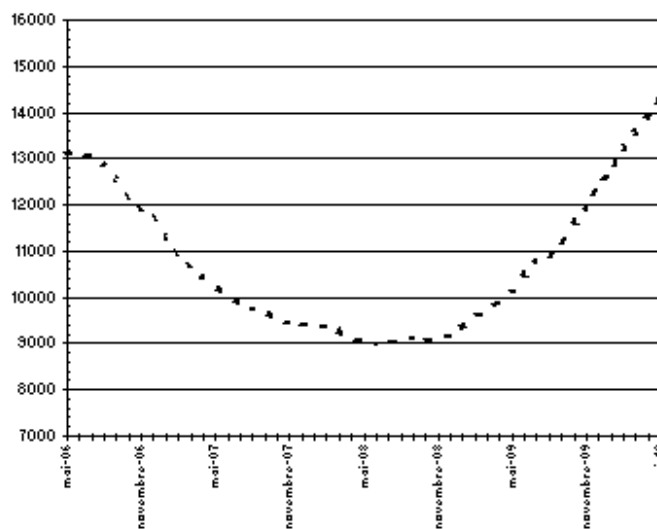
3 - ANCIENNETÉ D'INSCRIPTION SUR LES LISTES DES DEMANDEURS D'EMPLOI

Ancienneté des demandeurs d'emploi inscrits à Pôle Emploi en fin de mois en catégorie ABC en CVS

Données CVS	mai 2009	avril 2010	mai 2010	Variation sur un mois	Variation sur un an
Meurthe et Moselle					
Moins d'un AN	27 986	27 835	28 123	1,0%	0,5%
Plus d'un AN	10 174	13 895	14 337	3,2%	40,9%
<i>Dont 1 à 2 ans</i>	<i>6 019</i>	<i>8 741</i>	<i>9 040</i>	<i>3,4%</i>	<i>50,2%</i>
<i>Dont 2 à 3 ans</i>	<i>1 905</i>	<i>2 532</i>	<i>2 695</i>	<i>4,0%</i>	<i>41,5%</i>
<i>Dont 3 ans et plus</i>	<i>2 250</i>	<i>2 562</i>	<i>2 602</i>	<i>1,6%</i>	<i>15,6%</i>
<i>Dont 2 ans et plus</i>	<i>4 155</i>	<i>5 154</i>	<i>5 297</i>	<i>2,8%</i>	<i>27,5%</i>
Part des demandeurs d'emploi inscrits depuis plus d'un an (%)	26,7%	33,3%	33,8%	0,5 pt	7,1 pt
Lorraine					
Part des demandeurs d'emploi inscrits depuis plus d'un an (%)	25,5%	34,3%	34,6%	0,3 pt	9,2 pt
France Métropolitaine (cvs-cjo)					
Part des demandeurs d'emploi inscrits depuis plus d'un an (%)	30,0%	35,6%	35,8%	0,2 pt	5,8 pt

Source : STMT - pôle Emploi, Dares. Calculs des CVS : DIRECCTE de Lorraine / Seves, Dares - adoption nouvelle correction des variations saisonnières en janvier

Demands d'emploi inscrits à Pôle Emploi en fin de mois de **mai-10** depuis plus d'un an en catégorie ABC en CVS



Source : STMT - Pôle emploi, Dares
Calculs : DIRECCTE de Lorraine / SEVES

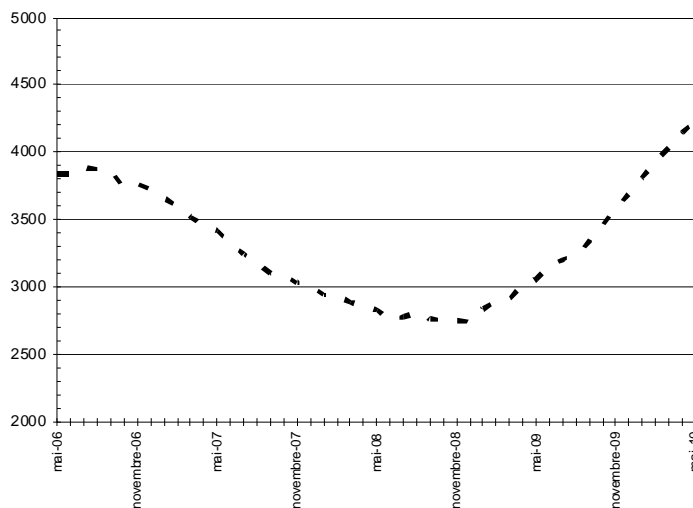
3 - ANCIENNETÉ D'INSCRIPTION SUR LES LISTES DES DEMANDEURS D'EMPLOI

Ancienneté des demandeurs d'emploi inscrits à Pôle Emploi en fin de mois en catégorie ABC en CVS

Données CVS	mai 2009	avril 2010	mai 2010	Variation sur un mois	Variation sur un an
Meuse					
Moins d'un AN	7 449	7 052	7 188	1,9%	-3,5%
Plus d'un AN	3 060	4 147	4 222	1,8%	38,0%
<i>Dont 1 à 2 ans</i>	1 759	2 539	2 606	2,6%	48,2%
<i>Dont 2 à 3 ans</i>	572	773	789	2,1%	37,9%
<i>Dont 3 ans et plus</i>	729	835	827	-1,0%	13,4%
<i>Dont 2 ans et plus</i>	1 301	1 608	1 616	0,5%	24,2%
Part des demandeurs d'emploi inscrits depuis plus d'un an (%)	29,1%	37,0%	37,0%	0,0 pt	7,9 pt
Lorraine					
Part des demandeurs d'emploi inscrits depuis plus d'un an (%)	25,5%	34,3%	34,6%	0,3 pt	9,2 pt
France Métropolitaine (cvs-cjo)					
Part des demandeurs d'emploi inscrits depuis plus d'un an (%)	30,0%	35,6%	35,8%	0,2 pt	5,8 pt

Source : STMT - pôle Emploi, Dares. Calculs des CVS : DIRECCTE de Lorraine / Seves, Dares - adoption nouvelle correction des variations saisonnières en janvier

Demandeurs d'emploi inscrits à Pôle Emploi en fin de mois de mai-10 depuis plus d'un an en catégorie ABC en CVS



Source : STMT - Pôle emploi, Dares
Calculs : DIRECCTE de Lorraine / SEVES

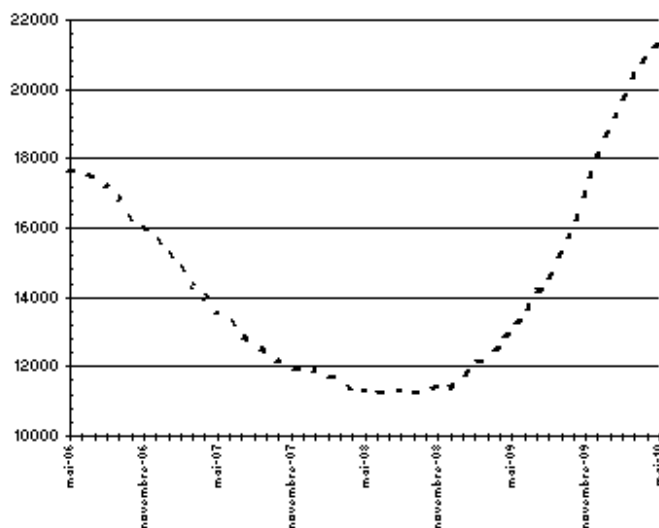
3 - ANCIENNETÉ D'INSCRIPTION SUR LES LISTES DES DEMANDEURS D'EMPLOI

Ancienneté des demandeurs d'emploi inscrits à Pôle Emploi en fin de mois en catégorie ABC en CVS

Données CVS	mai 2009	avril 2010	mai 2010	Variation sur un mois	Variation sur un an
Moselle					
Moins d'un AN	45 400	42 707	43 025	0,7%	-5,2%
Plus d'un AN	13 121	20 904	21 405	2,4%	63,1%
<i>Dont 1 à 2 ans</i>	8 410	14 615	14 802	1,3%	76,0%
<i>Dont 2 à 3 ans</i>	2 381	3 512	3 753	6,9%	57,6%
<i>Dont 3 ans et plus</i>	2 330	2 777	2 850	2,6%	22,3%
<i>Dont 2 ans et plus</i>	4 711	6 289	6 603	5,0%	40,2%
Part des demandeurs d'emploi inscrits depuis plus d'un an (%)	22,4%	32,9%	33,2%	0,4 pt	10,8 pt
Lorraine					
Part des demandeurs d'emploi inscrits depuis plus d'un an (%)	25,5%	34,3%	34,6%	0,3 pt	9,2 pt
France Métropolitaine (cvs-cjo)					
Part des demandeurs d'emploi inscrits depuis plus d'un an (%)	30,0%	35,6%	35,8%	0,2 pt	5,8 pt

Source : STMT - pôle Emploi, Dares. Calculs des CVS : DIRECCTE de Lorraine / Seves, Dares - adoption nouvelle correction des variations saisonnières en janvier

Demandeurs d'emploi inscrits à Pôle Emploi en fin de mois de **mai-10** depuis plus d'un an en catégorie ABC en CVS



Source : STMT - Pôle emploi, Dares
Calculs : DIRECCTE de Lorraine / SEVES

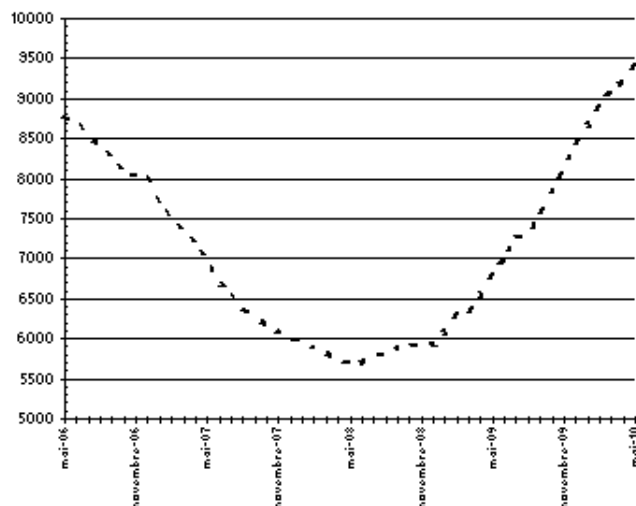
3 - ANCIENNETÉ D'INSCRIPTION SUR LES LISTES DES DEMANDEURS D'EMPLOI

Ancienneté des demandeurs d'emploi inscrits à Pôle Emploi en fin de mois en catégorie ABC en CVS

Données CVS	mai 2009	avril 2010	mai 2010	Variation sur un mois	Variation sur un an
Vosges					
Moins d'un AN	16 183	14 675	14 745	0,5%	-8,9%
Plus d'un AN	6 767	9 255	9 384	1,4%	38,7%
<i>Dont 1 à 2 ans</i>	3 950	5 575	5 581	0,1%	41,3%
<i>Dont 2 à 3 ans</i>	1 274	1 946	2 021	3,9%	58,6%
<i>Dont 3 ans et plus</i>	1 543	1 734	1 782	2,8%	15,5%
<i>Dont 2 ans et plus</i>	2 817	3 680	3 803	3,3%	35,0%
Part des demandeurs d'emploi inscrits depuis plus d'un an (%)	29,5%	38,7%	38,9%	0,2 pt	9,4 pt
Lorraine					
Part des demandeurs d'emploi inscrits depuis plus d'un an (%)	25,5%	34,3%	34,6%	0,3 pt	9,2 pt
France Métropolitaine (cvs-cjo)					
Part des demandeurs d'emploi inscrits depuis plus d'un an (%)	30,0%	35,6%	35,8%	0,2 pt	5,8 pt

Source : STMT - pôle Emploi, Dares. Calculs des CVS : DIRECCTE de Lorraine / Seves, Dares - adoption nouvelle correction des variations saisonnières en janvier

Demandeurs d'emploi inscrits à Pôle Emploi en fin de mois de **mai-10** depuis plus d'un an en catégorie ABC en CVS



Source : STMT - Pôle emploi, Dares
Calculs : DIRECCTE de Lorraine / SEVES

4 - FLUX D'ENTRÉE ET DE SORTIE

En Lorraine, les entrées à Pôle Emploi en catégories A, B, C baissent de -10,5% sur un an.

Les entrées pour licenciements économiques baissent (-38,5%). Les premières entrées (+9,1%) enregistrent un retour à la hausse comme les reprises d'activité (+8,5%). Les entrées pour fins de contrats à durée déterminée sont toujours en baisse (-18,7%). Celles pour fins de mission d'intérim demeurent en forte baisse (-36,5%).

Parallèlement, les sorties de catégories A, B, C chutent de -1,1% en Lorraine sur un an.. Les sorties pour reprises d'emploi déclarées sont en hausse (+10,7%). les entrées en stage aussi (+34,1%) comme celles pour cessations d'inscription pour défaut d'actualisation (+19,1%) alors que les radiations administratives sont en baisse de -16,1%.

Entrées à Pôle Emploi par motif en catégorie ABC en données brutes

Données brutes	mai 2009	mai 2010	Part en %	Variation sur un an
Lorraine				
Fins de contrat à durée déterminée	2 902	2 360	17,4%	-18,7%
Fins de mission d'intérim	1 466	931	6,9%	-36,5%
Licenciements économiques (1)	1 074	660	4,9%	-38,5%
Autres licenciements	1 776	1 405	10,4%	-20,9%
Démissions	535	490	3,6%	-8,4%
Premières entrées	692	755	5,6%	9,1%
Reprises d'activité	1 644	1 783	13,1%	8,5%
Autres cas (2)	5 070	5 188	38,2%	2,3%
Ensemble	15 159	13 572		-10,5%
France Métropolitaine				
Ensemble (cvs-cjo)	485 200	503 900		3,9%

Source : STMT - pôle Emploi, Dares. Calculs des CVS : DIRECCTE de Lorraine / Seve, Dares

(1) Y compris fin de convention de conversion, de PAP anticipés et de CRP; (2) Dont fin d'activité non salariée

Sorties de Pôle Emploi par motif en catégorie ABC en données brutes

Données brutes	mai 2009	mai 2010	Part en %	Variation sur un an
Lorraine				
Reprises d'emploi déclarées	3 296	3 648	24,3%	10,7%
Entrées en stage	1 011	1 356	9,0%	34,1%
Arrêt de recherche (maternité, maladie, retraite)	1 095	1 062	7,1%	-3,0%
<i>dont dispense de recherche d'emploi</i>	<i>154</i>	<i>136</i>	<i>0,9%</i>	<i>-11,7%</i>
<i>dont maladies</i>	<i>650</i>	<i>637</i>	<i>4,2%</i>	<i>-2,9%</i>
Cessations d'inscription pour défaut d'actualisation	5 251	6 255	41,7%	19,1%
Radiations administratives	1 567	1 314	8,8%	-16,1%
Autres cas	2 936	1 356	9,0%	-53,8%
Ensemble	15 156	14 991		-1,1%
France Métropolitaine				
Ensemble (cvs-cjo)	431 000	481 800		11,8%

Source : STMT - pôle Emploi, Dares. Calculs des CVS : DIRECCTE de Lorraine / Seve, Dares

4 - FLUX D'ENTRÉE ET DE SORTIE

Entrées à Pôle Emploi par motif en catégorie ABC en données brutes

Données brutes	mai 2009	mai 2010	Part en %	Variation sur un an
Meurthe et Moselle				
Fins de contrat à durée déterminée	869	692	16,7%	-20,4%
Fins de mission d'intérim	444	271	6,5%	-39,0%
Licenciements économiques (1)	292	193	4,6%	-33,9%
Autres licenciements	529	444	10,7%	-16,1%
Démissions	185	168	4,0%	-9,2%
Premières entrées	233	222	5,3%	-4,7%
Reprises d'activité	523	528	12,7%	1,0%
Autres cas (2)	1 695	1 633	39,3%	-3,7%
Ensemble	4 770	4 151		-13,0%
Lorraine	15 159	13 572		-10,5%
France Métropolitaine				
Ensemble (cvs-cjo)	485 200	503 900		3,9%

Source : STMT - pôle Emploi, Dares, DIRECCTE de Lorraine / Seves, Dares

(1) Y compris fin de convention de conversion, de PAP anticipés et de CRP; (2) Dont fin d'activité non salariée

Sorties de Pôle Emploi par motif en catégorie ABC en données brutes

Données brutes	mai 2009	mai 2010	Part en %	Variation sur un an
Meurthe et Moselle				
Reprises d'emploi déclarées	968	1 008	23,1%	4,1%
Entrées en stage	321	388	8,9%	20,9%
Arrêt de recherche (maternité, maladie, retraite)	295	288	6,6%	-2,4%
<i>dont dispense de recherche d'emploi</i>	<i>44</i>	<i>51</i>	<i>1,2%</i>	<i>15,9%</i>
<i>dont maladies</i>	<i>169</i>	<i>167</i>	<i>3,7%</i>	<i>-3,6%</i>
Cessations d'inscription pour défaut d'actualisation	1 636	1 858	42,5%	13,6%
Radiations administratives	449	399	9,1%	-11,1%
Autres cas	1 097	429	9,8%	-60,9%
Ensemble	4 766	4 370		-8,3%
Lorraine	15 156	14 991		-1,1%
France Métropolitaine				
Ensemble (cvs-cjo)	431 000	481 800		11,8%

Source : STMT - pôle Emploi, Dares, DIRECCTE de Lorraine / Seves, Dares

4 - FLUX D'ENTRÉE ET DE SORTIE

Entrées à Pôle Emploi par motif en catégorie ABC en données brutes

Données brutes	mai 2009	mai 2010	Part en %	Variation sur un an
Meuse				
Fins de contrat à durée déterminée	226	215	20,0%	-4,9%
Fins de mission d'intérim	71	53	4,9%	-25,4%
Licenciements économiques (1)	65	50	4,7%	-23,1%
Autres licenciements	114	89	8,3%	-21,9%
Démissions	53	45	4,2%	-15,1%
Premières entrées	75	60	5,6%	-20,0%
Reprises d'activité	127	159	14,8%	25,2%
Autres cas (2)	362	404	37,6%	11,6%
Ensemble	1 093	1 075		-1,6%
Lorraine				
	15 159	13 572		-10,5%
France Métropolitaine				
Ensemble (cvs-cjo)	485 200	503 900		3,9%

Source : STMT - pôle Emploi, Dares. DIRECCTE de Lorraine / Seves, Dares

(1) Y compris fin de convention de conversion, de PAP anticipés et de CRP; (2) Dont fin d'activité non salariée

Sorties de Pôle Emploi par motif en catégorie ABC en données brutes

Données brutes	mai 2009	mai 2010	Part en %	Variation sur un an
Meuse				
Reprises d'emploi déclarées	272	265	25,0%	-2,6%
Entrées en stage	81	128	12,1%	58,0%
Arrêt de recherche (maternité, maladie, retraite)	83	76	7,2%	-8,4%
<i>dont dispense de recherche d'emploi</i>	5	6	0,6%	20,0%
<i>dont maladies</i>	57	46	4,3%	-19,3%
Cessations d'inscription pour défaut d'actualisation	371	446	42,0%	20,2%
Radiations administratives	64	53	5,0%	-17,2%
Autres cas	231	93	8,8%	-59,7%
Ensemble	1 102	1 061		-3,7%
Lorraine				
	15 156	14 991		-1,1%
France Métropolitaine				
Ensemble (cvs-cjo)	431 000	481 800		11,8%

Source : STMT - pôle Emploi, Dares. DIRECCTE de Lorraine / Seves, Dares

4 - FLUX D'ENTRÉE ET DE SORTIE

Entrées à Pôle Emploi par motif en catégorie ABC en données brutes

Données brutes	mai 2009	mai 2010	Part en %	Variation sur un an
Moselle				
Fins de contrat à durée déterminée	1 295	1 064	17,0%	-17,8%
Fins de mission d'intérim	774	468	7,5%	-39,5%
Licenciements économiques (1)	549	332	5,3%	-39,5%
Autres licenciements	883	731	11,7%	-17,2%
Démissions	228	220	3,5%	-3,5%
Premières entrées	293	351	5,6%	19,8%
Reprises d'activité	715	800	12,8%	11,9%
Autres cas (2)	2 238	2 285	36,6%	2,1%
Ensemble	6 975	6 251		-10,4%
Lorraine	15 159	13 572		-10,5%
France Métropolitaine				
Ensemble (cvs-cjo)	485 200	503 900		3,9%

Source : STMT - pôle Emploi, Dares. DIRECCTE de Lorraine / Seves, Dares

(1) Y compris fin de convention de conversion, de PAP anticipés et de CRP; (2) Dont fin d'activité non salariée

Sorties de Pôle Emploi par motif en catégorie ABC en données brutes

Données brutes	mai 2009	mai 2010	Part en %	Variation sur un an
Moselle				
Reprises d'emploi déclarées	1 482	1 755	24,6%	18,4%
Entrées en stage	427	593	8,3%	38,9%
Arrêt de recherche (maternité, maladie, retraite)	529	493	6,9%	-6,8%
<i>dont dispense de recherche d'emploi</i>	68	40	0,6%	-41,2%
<i>dont maladies</i>	313	316	4,4%	1,0%
Cessations d'inscription pour défaut d'actualisation	2 466	3 043	42,7%	23,4%
Radiations administratives	818	647	9,1%	-20,9%
Autres cas	1 136	597	8,4%	-47,4%
Ensemble	6 858	7 128		3,9%
Lorraine	15 156	14 991		-1,1%
France Métropolitaine				
Ensemble (cvs-cjo)	431 000	481 800		11,8%

Source : STMT - pôle Emploi, Dares. DIRECCTE de Lorraine / Seves, Dares

4 - FLUX D'ENTRÉE ET DE SORTIE

Entrées à Pôle Emploi par motif en catégorie ABC en données brutes

Données brutes	mai 2009	mai 2010	Part en %	Variation sur un an
Vosges				
Fins de contrat à durée déterminée	512	389	18,6%	-24,0%
Fins de mission d'intérim	177	139	6,6%	-21,5%
Licenciements économiques (1)	168	85	4,1%	-49,4%
Autres licenciements	250	141	6,7%	-43,6%
Démissions	69	57	2,7%	-17,4%
Premières entrées	91	122	5,8%	34,1%
Reprises d'activité	279	296	14,1%	6,1%
Autres cas (2)	775	866	41,3%	11,7%
Ensemble	2 321	2 095		-9,7%
Lorraine				
	15 159	13 572		-10,5%
France Métropolitaine				
Ensemble (cvs-cjo)	485 200	503 900		3,9%

Source : STMT - pôle Emploi, Dares. DIRECCTE de Lorraine / Seves, Dares

(1) Y compris fin de convention de conversion, de PAP anticipés et de CRP; (2) Dont fin d'activité non salariée

Sorties de Pôle Emploi par motif en catégorie ABC en données brutes

Données brutes	mai 2009	mai 2010	Part en %	Variation sur un an
Vosges				
Reprises d'emploi déclarées	574	620	25,5%	8,0%
Entrées en stage	182	247	10,2%	35,7%
Arrêt de recherche (maternité, maladie, retraite)	188	205	8,4%	9,0%
<i>dont dispense de recherche d'emploi</i>	<i>37</i>	<i>39</i>	<i>1,6%</i>	<i>5,4%</i>
<i>dont maladies</i>	<i>111</i>	<i>106</i>	<i>4,4%</i>	<i>-4,5%</i>
Cessations d'inscription pour défaut d'actualisation	778	908	37,3%	16,7%
Radiations administratives	236	215	8,8%	-8,9%
Autres cas	472	237	9,7%	-49,8%
Ensemble	2 430	2 432		0,1%
Lorraine				
	15 156	14 991		-1,1%
France Métropolitaine				
Ensemble (cvs-cjo)	431 000	481 800		11,8%

Source : STMT - pôle Emploi, Dares. DIRECCTE de Lorraine / Seves, Dares

5 – LES OFFRES D’EMPLOI COLLECTÉES PAR POLE EMPLOI

Les offres d’emploi collectées par Pôle Emploi en mai 2010 progressent en Lorraine de +23,7% sur un an. Cette hausse concerne les offres durables (de plus de six mois) avec +53,9% et les offres temporaires (entre un et six mois) de +26,5% alors que les offres occasionnelles (moins d’un mois) sont en nette baisse de -55,7%. Les offres d’emploi durables représentent 51,9 % des offres d’emploi enregistrées en mai 2010 (44,9 % en France métropolitaine).

Les offres d’emploi satisfaites progressent sur un an (+36,3%). Cette hausse concerne tant les offres temporaires (+21,2%) que les offres durables (+64%) alors que les occasionnelles sont en baisse (-7,6%).

Offres d'emploi collectées par Pôle emploi en données brutes

Données brutes	mai 2009	mai 2010	Part des durables	Variation sur un an
Lorraine				
Emplois durables (plus de 6 mois)	3 014	4 640	51,9%	53,9%
Emplois temporaires (1 à 6 mois)	2 956	3 739		26,5%
Emplois occasionnels (moins d'un mois)	1 249	553		-55,7%
Ensemble	7 219	8 932		23,7%
France Métropolitaine				
Ensemble (cvs-cjo)	233 900	263 900	44,5%	12,8%

Source : STMT - pôle Emploi, Dares. Calculs des parts : DIRECCTE de Lorraine / Seve, Dares

Offres d'emploi satisfaites par Pôle emploi en données brutes

Données brutes	mai 2009	mai 2010	Part des durables	Variation sur un an
Lorraine				
Emplois durables (plus de 6 mois)	2 257	3 702	50,4%	64,0%
Emplois temporaires (1 à 6 mois)	2 605	3 157		21,2%
Emplois occasionnels (moins d'un mois)	527	487		-7,6%
Ensemble	5 389	7 346		36,3%
France Métropolitaine				
Ensemble (cvs-cjo)	208 900	238 800	42,4%	14,3%

Source : STMT - pôle Emploi, Dares. Calculs des parts : DIRECCTE de Lorraine / Seve, Dares

5 – LES OFFRES D'EMPLOI COLLECTÉES PAR POLE EMPLOI

Offres d'emploi collectées par Pôle emploi en données brutes

Données brutes	mai 2009	mai 2010	Part des durables	Variation sur un an
Meurthe et Moselle				
Emplois durables (plus de 6 mois)	1 027	1 178	51,9%	14,7%
Emplois temporaires (1 à 6 mois)	768	860		12,0%
Emplois occasionnels (moins d'un mois)	876	231		-73,6%
Ensemble	2 671	2 269		-15,1%
Lorraine				
	7 219	8 932		23,7%
France Métropolitaine				
Ensemble (cvs-cjo)	233 900	263 900	44,5%	12,8%

Source : STMT - pôle Emploi, Dares. Calculs des parts : DIRECCTE de Lorraine / Seves, Dares

Offres d'emploi satisfaites par Pôle emploi en données brutes

Données brutes	mai 2009	mai 2010	Part des durables	Variation sur un an
Meurthe et Moselle				
Emplois durables (plus de 6 mois)	787	874	50,4%	11,1%
Emplois temporaires (1 à 6 mois)	633	688		8,7%
Emplois occasionnels (moins d'un mois)	196	171		-12,8%
Ensemble	1 616	1 733		7,2%
Lorraine				
	5 389	7 346		36,3%
France Métropolitaine				
Ensemble (cvs-cjo)	208 900	238 800	42,4%	14,3%

Source : STMT - pôle Emploi, Dares. Calculs des parts : DIRECCTE de Lorraine / Seves, Dares

5 – LES OFFRES D'EMPLOI COLLECTÉES PAR POLE EMPLOI

Offres d'emploi collectées par Pôle emploi en données brutes

Données brutes	mai 2009	mai 2010	Part des durables	Variation sur un an
Meuse				
Emplois durables (plus de 6 mois) (1)	279	272	51,6%	-2,5%
Emplois temporaires (1 à 6 mois)	186	226		21,5%
Emplois occasionnels (moins d'un mois)	33	29		-12,1%
Ensemble	498	527		5,8%
Lorraine				
	7 219	8 932		23,7%
France Métropolitaine				
Ensemble (cvs-cjo)	233 900	263 900	44,5%	12,8%

Source : STMT - pôle Emploi, Dares. Calculs des parts : DIRECCTE de Lorraine / Seves, Dares

(1) Y compris les offres sur contrat "nouvelles embauches" en 2008

Offres d'emploi satisfaites par Pôle emploi en données brutes

Données brutes	mai 2009	mai 2010	Part des durables	Variation sur un an
Meuse				
Emplois durables (plus de 6 mois) (1)	164	200	50,6%	22,0%
Emplois temporaires (1 à 6 mois)	153	171		11,8%
Emplois occasionnels (moins d'un mois)	38	24		-36,8%
Ensemble	355	395		11,3%
Lorraine				
	5 389	7 346		36,3%
France Métropolitaine				
Ensemble (cvs-cjo)	208 900	238 800	42,4%	14,3%

Source : STMT - pôle Emploi, Dares. Calculs des parts : DIRECCTE de Lorraine / Seves, Dares

(1) Y compris les offres sur contrat "nouvelles embauches" en 2008

5 – LES OFFRES D'EMPLOI COLLECTÉES PAR POLE EMPLOI

Offres d'emploi collectées par Pôle emploi en données brutes

Données brutes	mai 2009	mai 2010	Part des durables	Variation sur un an
Moselle				
Emplois durables (plus de 6 mois) (1)	1 274	2 407	52,0%	88,9%
Emplois temporaires (1 à 6 mois)	1 456	2 036		39,8%
Emplois occasionnels (moins d'un mois)	228	183		-19,7%
Ensemble	2 958	4 626		56,4%
Lorraine				
	7 219	8 932		23,7%
France Métropolitaine				
Ensemble (cvs-cjo)	233 900	263 900	44,5%	12,8%

Source : STMT - pôle Emploi, Dares. Calculs des parts : DIRECCTE de Lorraine / Seves, Dares

(1) Y compris les offres sur contrat "nouvelles embauches" en 2008

Offres d'emploi satisfaites par Pôle emploi en données brutes

Données brutes	mai 2009	mai 2010	Part des durables	Variation sur un an
Moselle				
Emplois durables (plus de 6 mois) (1)	937	1 957	51,4%	108,9%
Emplois temporaires (1 à 6 mois)	1 287	1 707		32,6%
Emplois occasionnels (moins d'un mois)	133	144		8,3%
Ensemble	2 357	3 808		61,6%
Lorraine				
	5 389	7 346		36,3%
France Métropolitaine				
Ensemble (cvs-cjo)	208 900	238 800	42,4%	14,3%

Source : STMT - pôle Emploi, Dares. Calculs des parts : DIRECCTE de Lorraine / Seves, Dares

(1) Y compris les offres sur contrat "nouvelles embauches" en 2008

5 – LES OFFRES D'EMPLOI COLLECTÉES PAR POLE EMPLOI

Offres d'emploi collectées par Pôle emploi en données brutes

Données brutes	mai 2009	mai 2010	Part des durables	Variation sur un an
Vosges				
Emplois durables (plus de 6 mois)	434	783	51,9%	80,4%
Emplois temporaires (1 à 6 mois)	546	617		13,0%
Emplois occasionnels (moins d'un mois)	112	110		-1,8%
Ensemble	1 092	1 510		38,3%
Lorraine				
	7 219	8 932		23,7%
France Métropolitaine				
Ensemble (cvs-cjo)	233 900	263 900	44,5%	12,8%

Source : STMT - pôle Emploi, Dares. Calculs des parts : DIRECCTE de Lorraine / Seves, Dares

(1) Y compris les offres sur contrat "nouvelles embauches" en 2008

Offres d'emploi satisfaites par Pôle emploi en données brutes

Données brutes	mai 2009	mai 2010	Part des durables	Variation sur un an
Vosges				
Emplois durables (plus de 6 mois)	369	671	47,6%	81,8%
Emplois temporaires (1 à 6 mois)	532	591		11,1%
Emplois occasionnels (moins d'un mois)	160	148		-7,5%
Ensemble	1 061	1 410		32,9%
Lorraine				
	5 389	7 346		36,3%
France Métropolitaine				
Ensemble (cvs-cjo)	208 900	238 800	42,4%	14,3%

Source : STMT - pôle Emploi, Dares. Calculs des parts : DIRECCTE de Lorraine / Seves, Dares

6 – DONNEES BRUTES PAR ZONES D'EMPLOI EN CATEGORIES A ET ABC

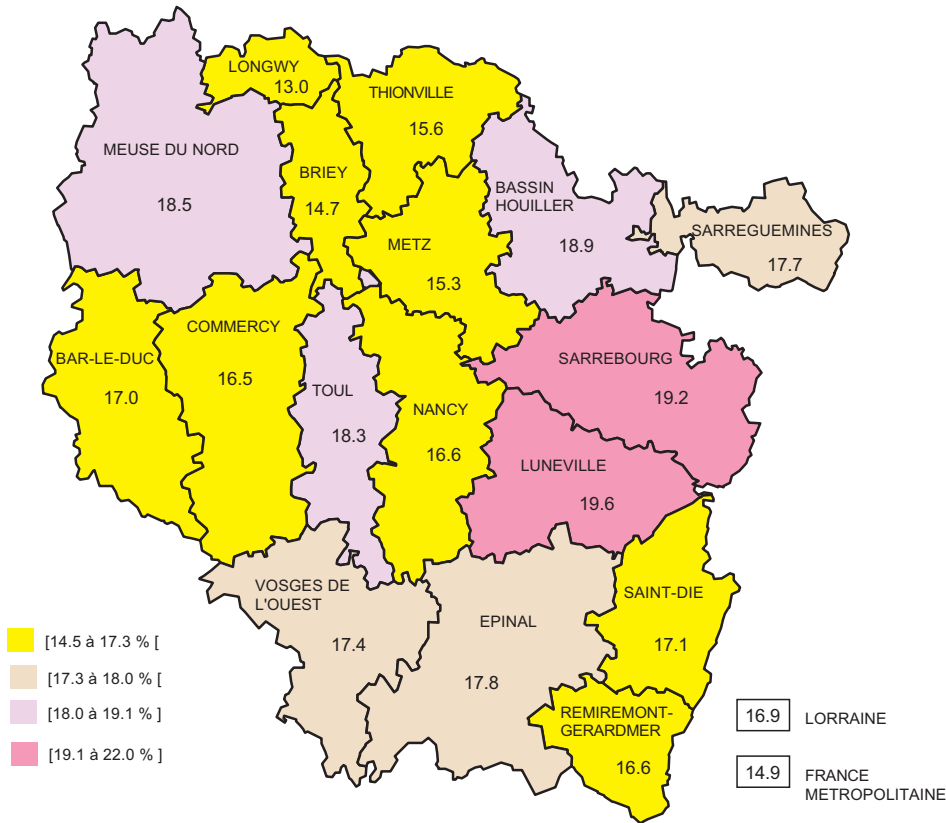
(nb : un petit nombre de demandeurs ne sont pas comptés ici en raison de leur code commune non tabulé)

Source : Pôle Emploi-Dares et DIRECCTE Seve Lorraine

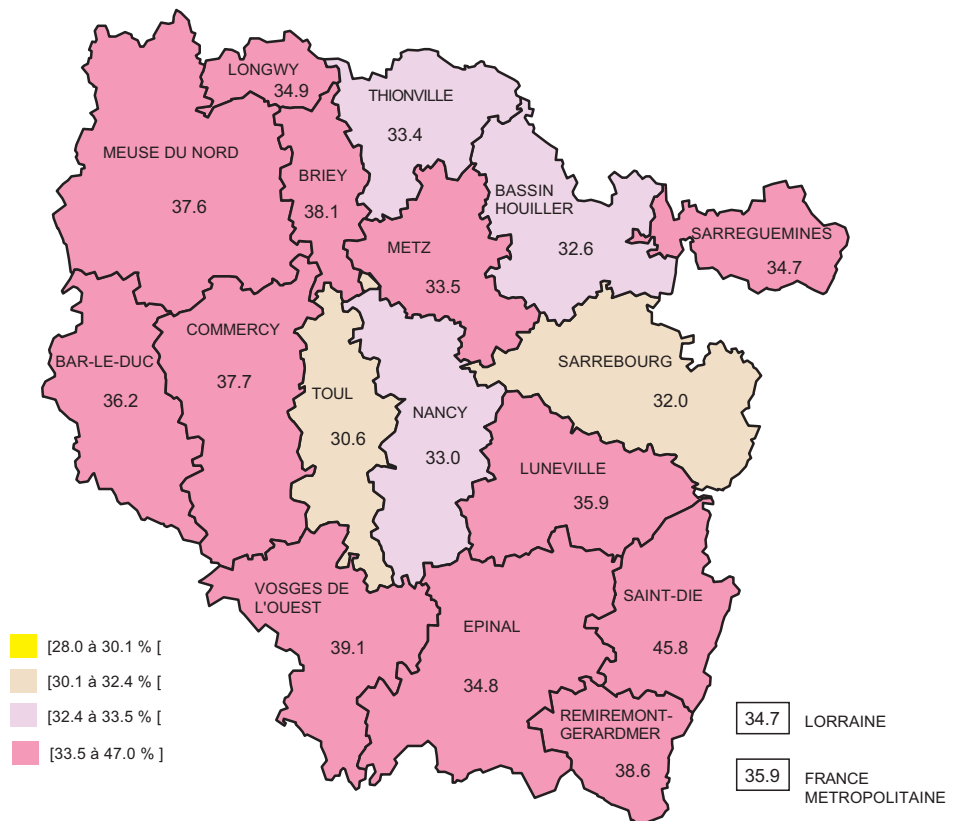
Demandeurs d'emploi de catégorie A en fin de mois en données brutes										
mai-10										
mai-10	NOMBRE	Evolution annuelle	Hommes	Femmes	Femmes en %	Moins de 25 ans	Moins de 25 ans en %	De 25 à 49 ans	50 ans et plus	50 ans et plus en %
ZONE D'EMPLOI										
MEURTHE ET MOSELLE	29 279	7,5%	16 479	12 800	43,7%	4 911	16,8%	19 405	4 963	17,0%
BRIEY	3 227	-2,4%	1 711	1 516	47,0%	466	14,4%	2 115	646	20,0%
LONGWY	3 902	5,7%	2 244	1 658	42,5%	505	12,9%	2 693	704	18,0%
LUNEVILLE	3 178	6,1%	1 721	1 457	45,8%	635	20,0%	1 994	549	17,3%
NANCY	16 527	9,1%	9 485	7 042	42,6%	2 842	17,2%	11 043	2 642	16,0%
TOUL	2 445	16,3%	1 318	1 127	46,1%	463	18,9%	1 560	422	17,3%
MEUSE	7 953	6,2%	4 238	3 715	46,7%	1 407	17,7%	4 887	1 659	20,9%
BAR-LE-DUC	2 585	8,0%	1 388	1 197	46,3%	462	17,9%	1 558	565	21,9%
COMMERCY	1 976	12,8%	1 040	936	47,4%	324	16,4%	1 215	437	22,1%
MEUSE-DU-NORD	3 392	1,4%	1 810	1 582	46,6%	621	18,3%	2 114	657	19,4%
MOSELLE	45 532	3,1%	24 716	20 816	45,7%	7 758	17,0%	29 732	8 042	17,7%
BASSIN-HOULLIER	12 844	3,5%	6 878	5 966	46,4%	2 449	19,1%	8 209	2 186	17,0%
METZ	12 901	8,1%	7 188	5 713	44,3%	2 024	15,7%	8 565	2 312	17,9%
SARREBOURG	2 832	-0,9%	1 490	1 342	47,4%	528	18,6%	1 780	524	18,5%
SARREGUEMINES	3 312	3,0%	1 792	1 520	45,9%	575	17,4%	2 108	629	19,0%
THONVILLE	13 643	-0,6%	7 368	6 275	46,0%	2 182	16,0%	9 070	2 391	17,5%
VOSGES	16 247	0,6%	8 789	7 458	45,9%	2 874	17,7%	9 808	3 565	21,9%
EPINAL	6 696	0,3%	3 665	3 031	45,3%	1 229	18,4%	4 086	1 381	20,6%
REMIEMONT	3 028	-3,1%	1 617	1 411	46,6%	517	17,1%	1 768	743	24,5%
SAINT-DIE	4 285	-0,8%	2 295	1 990	46,4%	744	17,4%	2 587	954	22,3%
VOSGES-DE-L-OUEST	2 238	10,5%	1 212	1 026	45,8%	384	17,2%	1 367	487	21,8%
LORRAINE	99 011	4,2%	54 222	44 789	45,2%	16 950	17,1%	63 832	18 229	18,4%
France	2 563 034	7,0%	1 364 487	1 198 547	46,8%	400 780	15,6%	1 687 181	475 073	18,5%

Demandeurs d'emploi de catégorie ABC en fin de mois en données brutes									
mai-10									
mai-10	NOMBRE	Evolution annuelle	Femmes en %	Moins de 25 ans en %	50 ans et plus en %	Cadres en %	CLD en %	Première entrée en %	
ZONE D'EMPLOI									
MEURTHE ET MOSELLE	41 120	11,6%	46,3%	16,4%	16,5%	4,5%	33,9%	3,8%	
BRIEY	4 434	5,1%	49,2%	14,7%	19,6%	2,6%	38,1%	2,5%	
LONGWY	5 055	9,4%	44,5%	13,0%	17,7%	2,0%	34,9%	3,1%	
LUNEVILLE	4 464	12,4%	49,4%	19,6%	17,3%	2,3%	35,9%	5,0%	
NANCY	23 534	12,1%	45,1%	16,6%	15,5%	6,1%	33,0%	4,0%	
TOUL	3 633	18,7%	48,8%	18,3%	16,6%	3,5%	30,6%	3,4%	
MEUSE	10 992	8,9%	50,1%	17,5%	20,2%	2,2%	37,2%	4,3%	
BAR-LE-DUC	3 604	10,4%	48,1%	17,0%	20,7%	2,8%	36,2%	3,9%	
COMMERCY	2 708	14,2%	51,4%	16,5%	21,4%	2,0%	37,7%	4,0%	
MEUSE-DU-NORD	4 680	5,1%	50,9%	18,5%	19,1%	1,9%	37,6%	5,0%	
MOSELLE	62 635	10,5%	47,7%	16,8%	17,2%	3,8%	33,2%	3,9%	
BASSIN-HOULLIER	17 548	10,5%	48,5%	18,9%	16,3%	2,3%	32,6%	4,3%	
METZ	17 188	12,6%	46,5%	15,3%	17,6%	6,0%	33,5%	3,5%	
SARREBOURG	4 307	12,2%	50,8%	19,2%	17,0%	3,0%	32,0%	3,3%	
SARREGUEMINES	4 600	10,3%	49,0%	17,7%	18,3%	3,0%	34,7%	4,4%	
THONVILLE	18 992	8,5%	47,1%	15,6%	17,3%	3,6%	33,4%	3,7%	
VOSGES	23 238	5,5%	48,7%	17,4%	20,9%	2,5%	39,1%	3,6%	
EPINAL	9 313	5,4%	47,6%	17,8%	20,0%	2,8%	34,8%	4,1%	
REMIEMONT	4 339	4,1%	49,4%	16,6%	23,0%	2,6%	38,6%	2,8%	
SAINT-DIE	6 240	3,8%	49,9%	17,1%	21,1%	2,2%	45,8%	3,7%	
VOSGES-DE-L-OUEST	3 346	11,1%	48,7%	17,4%	20,1%	2,3%	39,1%	3,1%	
LORRAINE	137 985	9,8%	47,6%	16,9%	17,8%	3,7%	34,7%	3,8%	
France	3 829 578	9,6%	49,7%	14,9%	18,2%	nd	35,9%	nd	

PART DES MOINS DE 25 ANS



PART DES CHÔMEURS LONGUE DUREE



LES POLITIQUES D'EMPLOI* ET L'INDEMNISATION : MAI 2010

source : Ministère du travail, des relations sociales, de la famille, de la solidarité et de la ville - Pôle Emploi

	Meurthe&Moselle			Meuse			Moselle			Vosges			Lorraine		
	(a)	(b)	(c)	(a)	(b)	(c)	(a)	(b)	(c)	(a)	(b)	(c)	(a)	(b)	(c)
Emplois aidés dans le secteur marchand															
Contrats de professionnalisation	49	2066	325	2	25	56	76	439	655	18	95	146	145	765	1 182
<i>dont jeunes moins de 26 ans</i>	40	157	255	1	21	36	49	350	513	14	73	114	104	601	918
Contrats Initiative Emploi (PCS)	nd	nd	nd	nd	nd	nd	nd	nd	nd	nd	nd	nd	nd	nd	nd
Emplois aidés secteur non marchand															
Contrat d'accompagnement dans l'emploi (1)	nd	nd	nd	nd	nd	nd	nd	nd	nd	nd	nd	nd	nd	nd	nd
Contrat d'avenir	nd	nd	nd	nd	nd	nd	nd	nd	nd	nd	nd	nd	nd	nd	nd
CIVIS	nd	nd	nd	nd	nd	nd	nd	nd	nd	nd	nd	nd	nd	nd	nd
VAE-Politique du titre du Ministère (2)	10	57	61	3	8	39	6	54	77	5	34	34	24	153	211

Les contrats d'apprentissage signés - Situation par campagnes (juillet-juin)

Campagne 2008 / 2009 juillet à mai	3 248	703	4 243	2 269	10 463
Campagne 2009 / 2010 juillet à mai	3 089	829	4 435	2 059	10 412

* Statistiques mensuelles rapides susceptibles d'actualisation en cours d'année.

(a) : entrées du mois

(b) : cumul depuis le 01/01/2010

(c) : cumul même période année précédente

(1) Conventions initiales / nouvelles entrées et avenants

(2) Nombre de dossiers déclarés recevables

L'indemnisation du chômage

	Meurthe&Moselle	Meuse	Moselle	Vosges	Lorraine
Ensemble des demandeurs d'emploi indemnisés en fin de mois (1)	25 541	6 795	40 584	16 825	89 745
dont :					
Régime Assurance Chômage (2)	21 527	5 425	34 339	12 431	73 722
Régime de solidarité (3)	3 310	1 192	5 025	3 922	13 449

(1) non compris les bénéficiaires suspendus et neutralisés

(2) Régime Assurance Chômage = Allocation de Formation Reclassement + Allocation Unique Dégressive + Allocation Spéciale de Reclassement + Allocation Chômeurs Agés + Allocation de Fin de Droits + Allocation d'Aide au Retour à l'Emploi + Allocation d'Aide au Retour à l'Emploi et à la Formation + Allocation de Fin de Formation

(3) Régime de Solidarité = Allocation de Solidarité Spécifique + Allocation Equivalent Retraite + Allocation Temporaire d'Attente

QUELQUES INDICATEURS DE L'EMPLOI : MAI 2010

Demandes de chômage partiel autorisées au cours du mois de mai 2010

	Meurthe&Moselle	Meuse	Moselle	Vosges	Lorraine
Nombre de demandes décisionnées	16	7	26	12	61
Nombre d'heures autorisées	27 111	85 391	106 883	99 526	318 911

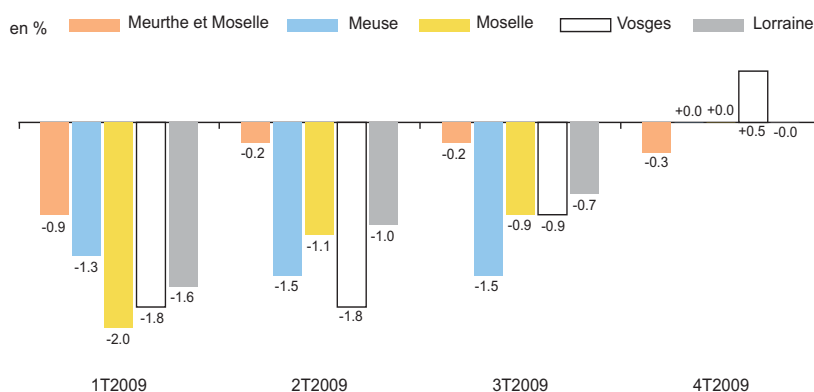
Source : DDTEFP - SYNAPSE

Les déclarations préalables à l'embauche

Dernier mois disponible : Cumul de JANVIER A AVRIL 2010

Source : URSSAF	Meurthe&Moselle		Meuse		Moselle		Vosges		Lorraine	
	Nombre	Evolution annuelle %	Nombre	Evolution annuelle %	Nombre	Evolution annuelle %	Nombre	Evolution annuelle %	Nombre	Evolution annuelle %
ENSEMBLE	93 156	+ 7.8	19 169	+ 8.8	108 490	+ 11.6	49 104	+ 14.1	269 919	+ 10.5
dont : industrie	1 452	+ 2.2	425	+ 30.0	3 072	+ 1.3	1 490	+ 34.6	6 439	+ 9.3
travail temporaire	49 979	+ 12.2	10 013	+ 7.2	59 149	+ 19.0	29 502	+ 21.1	148 643	+ 16.2

Evolution de l'emploi salarié



Source : Pôle Emploi

Les ruptures conventionnelles des CDI

	Meurthe&Moselle	Meuse	Moselle	Vosges	Lorraine
Nombre de demandes d'homologation reçues (cumul de janvier à mai 2010)	880	229	1 203	473	2 785

Source : Ministère du travail, des relations sociales, de la famille, de la solidarité et de la ville

QUELQUES INDICATEURS DE L'EMPLOI : MAI 2010

Le travail temporaire

Source : UNEDIC
(flux)

	Meurthe&Moselle	Meuse	Moselle	Vosges	Lorraine
Nombre de contrats conclus au cours du dernier mois connu : avril 2010 (données provisoires)	12 262	2 926	15 861	8 097	39 146
Nombre de contrats conclus cumulés en janvier 2010 (données définitives)	10 797	1 943	15 172	6 173	34 085

Source : UNEDIC
(stock)

	Meurthe&Moselle	Meuse	Moselle	Vosges	Lorraine
Nombre de contrats en cours au dernier jour ouvré : janvier 2010 (données définitives)	3 171	534	6 962	2 170	12 837

L'intérim enregistre en avril 2010 une baisse de 0,4 % en Lorraine et une hausse de 1,5 % en France en données mensuelles CVS. C'est la seconde pose en dix mois après celle de janvier 2010. Le nombre de contrats en cours en fin de mois augmente (+ 31,8 %) comme le nombre de contrats conclus sur un an (+ 32,4 %) en avril 2010. On reste encore en retrait à - 16,4 % par rapport aux contrats conclus en avril 2008.

(Données provisoires : source pôle emploi).

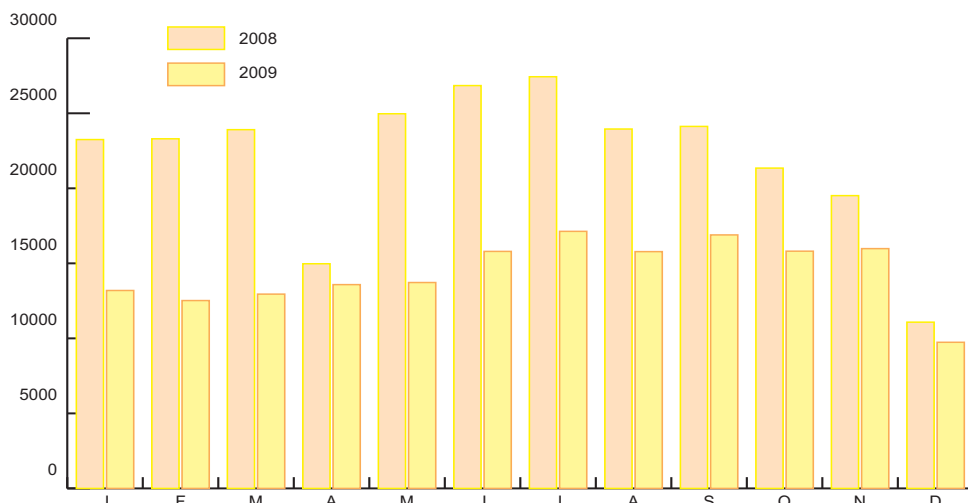
Les données CVS d'avril 2010 enregistrent une petite baisse de l'intérim avec - 0,4 %. C'est moins bien que la France qui fait + 1,5 %, et marque à nouveau une hésitation après celle de janvier lors des 10 derniers mois. 17 régions font mieux et trois moins bien. La Franche Comté et Champagne Ardenne progressent, avec + 1,9 % et + 4,1 % alors que l'Alsace marque aussi le pas à - 2,6 %. La Lorraine perd 90 emplois, soit 1% de la variation inverse du niveau national à + 9 000.

Sur un an, l'intérim est en nette hausse (+ 33,7 %) en Lorraine comme en Alsace (+ 36,2 %) et au national (24,3 %). Nos autres voisins, Champagne-Ardenne et Franche-Comté sont en nette, voire très forte progression avec + 41,8 et + 62,5 %. Le taux de recours à l'intérim, largement supérieur en Lorraine au niveau national en 2008, reste au dessus du niveau national avec 3,8% contre 3,6%.

Sur le seul mois d'avril 2010, on a conclu en Lorraine 39 146 contrats contre 29 560 en avril 2009 (+ 32,4 %). Le nombre de contrats en cours en fin de mois s'élève à 17 902, 31,8 % au dessus des 13 582 de l'an passé. C'est le sixième mois consécutif de hausse des contrats conclus.

Sur l'ensemble de l'année 2009, la baisse du nombre de contrats conclus a atteint - 24,6 % C'est une baisse plus sévère que les - 7,7 % de l'année 2008 qui annulaient la progression enregistrée de 2006 à 2007.

Evolution des contrats en Lorraine (stock)



7 – DEMANDEURS D'EMPLOI AYANT DES DROITS OUVERTS AU RSA

En Lorraine, au mois de mai, le nombre de demandeurs d'emploi inscrits en catégorie A et ayant des droits ouverts au Revenu de Solidarité active (RSA) est de 23 506, soit 23,7% des demandeurs inscrits en catégorie A, en données brutes. En catégories A, B ou C il est de 28 777, soit 20,8% des demandeurs inscrits en catégories A, B ou C, en données brutes.

Les entrées à Pôle emploi en catégories A, B ou C des personnes ayant des droits ouverts au RSA sont de 3 052 au mois de mai 2010, soit 22,5% des entrées de ces catégories en données brutes.

Les sorties à Pôle emploi en catégories A, B ou C des personnes ayant des droits ouverts au RSA sont de 3 404 au mois de mai 2010, soit 22,7% des sorties de ces catégories en données brutes.

Demandeurs d'emploi inscrits en fin de mois à Pôle Emploi et ayant des droits ouverts au RSA			
Données brutes	<i>mars-10</i>	<i>avr-10</i>	<i>mai-10</i>
Lorraine			
Catégorie A	23 821	23 395	23 506
Catégories A, B, C	28 754	28 658	28 777
Catégorie D	1 084	1 028	1 066
Catégorie E	2 620	2 710	2 829
Catégories A, B, C, D, E	32 458	32 396	32 672
Part dans l'ensemble des demandeurs d'emploi de catégorie A	22,8%	23,2%	23,7%
Part dans l'ensemble des demandeurs d'emploi de catégorie A, B, C	20,3%	20,5%	20,8%
France métropolitaine			
Catégorie A	569 431	556 644	553 636
Catégories A, B, C	723 681	716 613	714 026
Catégorie D	23 889	23 577	22 384
Catégorie E	52 556	54 995	57 524
Catégories A, B, C, D, E	800 126	795 185	793 934
Part dans l'ensemble des demandeurs d'emploi de catégorie A	21,2%	21,4%	21,6%
Part dans l'ensemble des demandeurs d'emploi de catégorie A, B, C	18,4%	18,5%	18,6%
Source : Pôle Emploi - Dares -DIRECCTE Consulter les définitions annexées pour plus d'information			
Données brutes	<i>mars-10</i>	<i>avr-10</i>	<i>mai-10</i>
Lorraine			
Entrées	16 731	14 107	13 572
Entrées de demandeurs d'emploi ayant des droits ouverts au RSA	3 960	3 142	3 052
Part dans l'ensemble des entrées	23,7%	22,3%	22,5%
Sorties	17 777	15 859	14 991
Sorties de demandeurs d'emploi ayant des droits ouverts au RSA	3 734	3 357	3 404
Part dans l'ensemble des sorties	21,0%	21,2%	22,7%
France métropolitaine			
Entrées	476 311	419 546	406 556
Entrées de demandeurs d'emploi ayant des droits ouverts au RSA	97 877	82 412	80 080
Part dans l'ensemble des entrées	20,5%	19,6%	19,7%
Sorties	504 952	464 794	445 784
Sorties de demandeurs d'emploi ayant des droits ouverts au RSA	98 965	91 849	92 366
Part dans l'ensemble des sorties	19,6%	19,8%	20,7%
Source : Pôle Emploi - Dares -DIRECCTE Consulter les définitions annexées pour plus d'information			

A compter du 1er juin 2009, la mise en œuvre de la loi portant création du Revenu de solidarité active (RSA) est susceptible d'accroître sensiblement le nombre de demandeurs d'emploi inscrits en fin de mois à Pôle emploi et, parmi ceux-ci, la part de ceux bénéficiaires d'une prestation de solidarité (RMI ou API avant le 1er juin 2009, RSA après le 1^{er} juin ainsi que RMI et API à titre transitoire pour certains bénéficiaires). En effet, les bénéficiaires du RSA disponibles pour rechercher un emploi doivent désormais être orientés vers Pôle emploi ou un autre organisme participant au service public de l'emploi. En outre, l'ouverture du RSA à des personnes non éligibles au RMI ou à l'API devrait conduire certains demandeurs d'emploi à se voir ouvrir des droits nouveaux au RSA.

Sont repérés ici les demandeurs d'emploi ayant des droits ouverts au RSA i.e. les personnes (allocataires ou conjoints) percevant une allocation au titre du RSA, les personnes ayant un droit au RSA suspendu pendant 4 mois maximum (soit pour non respect des devoirs qui leur incombent, soit pour dépassement du seuil de ressources) ou celles dont la demande est en cours d'instruction. Parmi ces demandeurs d'emploi repérés comme ayant des droits ouverts au RSA, certains ne percevront pas le RSA. De ce fait, le nombre de demandeurs d'emploi qui avaient des droits ouverts au RSA n'est pas comparable au nombre de demandeurs d'emploi qui avaient des droits ouverts au RMI ou à l'API avant juin 2009. Ce nombre ne recouvrait en effet que des personnes percevant une allocation ou dont le droit avait été suspendu.

En raison de problèmes techniques, les données RSA publiées pour les mois de décembre 2009 et de janvier 2010 étaient nettement sous-estimées dans les publications antérieures. Seules celles de janvier ont pu être corrigées et ont été présentées à nouveau.

7D – DEMANDEURS D'EMPLOI AYANT DES DROITS OUVERTS AU RSA

Demandeurs d'emploi inscrits en fin de mois à Pôle Emploi et ayant des droits ouverts au RSA			
Données brutes	<i>mars-10</i>	<i>avr-10</i>	<i>mai-10</i>
Meurthe et Moselle			
Catégorie A	7 141	7 038	7 111
Catégories A, B, C	8 630	8 615	8 742
Catégories A, B, C, D, E	9 792	9 786	9 980
	30 502	29 417	29 343
	41 935	41 417	41 191
Part dans l'ensemble des demandeurs d'emploi de catégorie A	23,4%	23,9%	24,2%
Part dans l'ensemble des demandeurs d'emploi de catégorie A, B, C	20,6%	20,8%	21,2%
Meuse			
Catégorie A	2 061	2 015	2 029
Catégories A, B, C	2 466	2 425	2 449
Catégories A, B, C, D, E	2 895	2 870	2 898
Part dans l'ensemble des demandeurs d'emploi de catégorie A	24,8%	25,2%	25,5%
Part dans l'ensemble des demandeurs d'emploi de catégorie A, B, C	22,0%	22,0%	22,2%
Moselle			
Catégorie A	10 836	10 650	10 687
Catégories A, B, C	13 097	13 084	13 072
Catégories A, B, C, D, E	14 514	14 513	14 575
Part dans l'ensemble des demandeurs d'emploi de catégorie A	22,5%	22,8%	23,4%
Part dans l'ensemble des demandeurs d'emploi de catégorie A, B, C	20,3%	20,5%	20,8%
Vosges			
Catégorie A	3 783	3 692	3 679
Catégories A, B, C	4 561	4 534	4 514
Catégories A, B, C, D, E	5 257	5 227	5 219
Part dans l'ensemble des demandeurs d'emploi de catégorie A	21,7%	22,2%	22,6%
Part dans l'ensemble des demandeurs d'emploi de catégorie A, B, C	19,0%	19,2%	19,4%
Source : Pôle Emploi - Dares -DIRECCTE Consulter les définitions annexées pour plus d'information			
Entrées et sorties à Pôle emploi des demandeurs d'emploi ayant des droits ouverts au RSA			
Données brutes en catégories ABC	<i>mars-10</i>	<i>avr-10</i>	<i>mai-10</i>
Meurthe et Moselle			
Entrées de demandeurs d'emploi ayant des droits ouverts au RSA	1 208	952	952
Part dans l'ensemble des entrées	23,4%	22,3%	22,9%
Sorties de demandeurs d'emploi ayant des droits ouverts au RSA	1 135	1 052	1 026
Part dans l'ensemble des sorties	20,9%	22,1%	23,5%
Meuse			
Entrées de demandeurs d'emploi ayant des droits ouverts au RSA	321	232	250
Part dans l'ensemble des entrées	26,9%	23,4%	23,3%
Sorties de demandeurs d'emploi ayant des droits ouverts au RSA	282	248	247
Part dans l'ensemble des sorties	21,1%	20,6%	23,3%
Moselle			
Entrées de demandeurs d'emploi ayant des droits ouverts au RSA	1 864	1 527	1 394
Part dans l'ensemble des entrées	24,1%	22,8%	22,3%
Sorties de demandeurs d'emploi ayant des droits ouverts au RSA	1 761	1 577	1 609
Part dans l'ensemble des sorties	21,3%	21,4%	22,6%
Vosges			
Entrées de demandeurs d'emploi ayant des droits ouverts au RSA	567	431	456
Part dans l'ensemble des entrées	21,5%	20,0%	21,8%
Sorties de demandeurs d'emploi ayant des droits ouverts au RSA	556	480	522
Part dans l'ensemble des sorties	20,3%	18,9%	21,5%
Source : Pôle Emploi - Dares -DIRECCTE Consulter les définitions annexées pour plus d'information			

ANNEXES ET ENCADRÉS

8 - ANNEXE

Demandeurs d'emploi inscrits à Pôle Emploi en fin de mois en anciennes et nouvelles catégories

	mai 2009	avril 2010	mai 2010	Variation sur un mois	Variation sur un an
Données CVS					
Lorraine					
Catégories A, B, C	130 140	140 470	142 430	1,4%	9,4%
Dont catégorie A	99 940	102 120	103 610	1,5%	3,7%
Dont catégorie B	14 899	16 222	16 259	0,2%	9,1%
Dont catégorie C	15 302	22 129	22 558	1,9%	47,4%
Catégorie 4 (D) non disponible - stage, formation, maladie..	9 320	10 940	10 870	-0,6%	16,6%
Catégorie 5 (E) non disponible car en emploi	10 070	13 300	13 510	1,6%	34,2%
Catégories A, B, C, D, E	149 530	164 710	166 810	1,3%	11,6%
Données Brutes					
Lorraine					
Catégories A,B,C	125 876	139 821	138 205		9,8%
Catégorie 1	92 466	97 986	95 918		3,7%
Catégorie 2	13 057	14 760	14 749		13,0%
Catégorie 3	4 613	4 688	4 618		0,1%
Catégorie 6	12 927	19 177	19 651		52,0%
Catégorie 7	1 842	2 123	2 143		16,3%
Catégorie 8	971	1 087	1 126		16,0%
Catégorie A	95 238	100 732	99 212		4,2%
Catégorie 1 n'ayant exercé aucune activité réduite	81 359	85 552	83 966		3,2%
Catégorie 2 n'ayant exercé aucune activité réduite	10 245	11 597	11 643		13,6%
Catégorie 3 n'ayant exercé aucune activité réduite	3 634	3 583	3 603		-0,9%
Catégorie B	14 898	16 702	16 073		7,9%
Catégorie 1 ayant exercé une activité réduite courte	11 107	12 434	11 952		7,6%
Catégorie 2 ayant exercé une activité réduite courte	2 812	3 163	3 106		10,5%
Catégorie 3 ayant exercé une activité réduite courte	979	1 105	1 015		3,7%
Catégorie C	15 740	22 387	22 920		45,6%
Catégorie 6	12 927	19 177	19 651		52,0%
Catégorie 7	1 842	2 123	2 143		16,3%
Catégorie 8	971	1 087	1 126		16,0%
Catégorie D et E demandeurs non disponibles	21 089	26 525	26 447		25,4%
Catégorie 4 (D) non disponible - stage, formation, maladie..	10 706	12 891	12 505		16,8%
Catégorie 5 (E) non disponible car en emploi	10 383	13 634	13 942		34,3%
Catégories A, B, C, D, E	146 965	166 346	164 652		12,0%
Demandeurs d'emploi inscrits à Pôle Emploi en fin de mois série selon les nouvelles catégories en CVS					
	catégorie A	catégorie ABC			
mai-09	99940	130140			
juin-09	99840	131440			
juillet-09	99850	133360			
août-09	100940	134950			
septembre-09	101280	135970			
octobre-09	102550	137550			
novembre-09	102890	138620			
décembre-09	102070	138770			
janvier-10	102290	138220			
février-10	102420	138590			
mars-10	102100	139640			
avril-10	102120	140470			
mai-10	103610	142430			

Source : STMT - pôle Emploi, Dares. Calculs des CVS : DIRECCTE de Lorraine / Seve, Dares - nouvelle série CVS en janvier

Demandeurs d'emploi inscrits à Pôle Emploi en fin de mois selon les anciennes et nouvelles catégories

Demandeurs d'emploi inscrits à Pôle Emploi en fin de mois selon les anciennes et nouvelles catégories

Données CVS	mai 2009	avril 2010	mai 2010	Variation sur un mois	Variation sur un an
Meurthe et Moselle					
Catégories A, B, C	38 160	41 730	42 460	1,7%	11,3%
Dont catégorie A	28 630	29 980	30 640	2,2%	7,0%
Dont catégorie B	4 507	5 063	5 059	-0,1%	12,2%
Dont catégorie C	5 025	6 686	6 755	1,0%	34,4%
Catégorie 4 (D) non disponible - stage, formation, maladie..	2 520	3 010	3 080	2,3%	22,2%
Catégorie 5 (E) non disponible car en emploi	2 990	4 150	4 170	0,5%	39,5%
Catégories A, B, C, D, E	43 670	48 890	49 710	1,7%	13,8%
Données brutes					
Meurthe et Moselle					
Catégories A,B,C	36 924	41 417	41 191		11,6%
Catégorie 1	26 934	29 209	28 933		7,4%
Catégorie 2	3 404	3 895	3 877		13,9%
Catégorie 3	1 442	1 540	1 522		5,5%
Catégorie 6	4 214	5 750	5 827		38,3%
Catégorie 7	539	631	624		15,8%
Catégorie 8	391	392	408		4,3%
Catégorie A	27 302	29 417	29 343		7,5%
Catégorie 1 n'ayant exercé aucune activité réduite	23 593	25 322	25 241		7,0%
Catégorie 2 n'ayant exercé aucune activité réduite	2 643	2 991	2 983		12,9%
Catégorie 3 n'ayant exercé aucune activité réduite	1 066	1 104	1 119		5,0%
Catégorie B	4 478	5 227	4 989		11,4%
Catégorie 1 ayant exercé une activité réduite courte	3 341	3 887	3 692		10,5%
Catégorie 2 ayant exercé une activité réduite courte	761	904	894		17,5%
Catégorie 3 ayant exercé une activité réduite courte	376	436	403		7,2%
Catégorie C	5 144	6 773	6 859		33,3%
Catégorie 6	4 214	5 750	5 827		38,3%
Catégorie 7	539	631	624		15,8%
Catégorie 8	391	392	408		4,3%
Catégorie D et E demandeurs non disponibles	6 041	7 882	7 905		30,9%
Catégorie 4 (D) non disponible - stage, formation, maladie..	2 958	3 650	3 614		22,2%
Catégorie 5 (E) non disponible car en emploi	3 083	4 232	4 291		39,2%
Catégories A, B, C, D, E	42 965	49 299	49 096		14,3%

Source : STMT - pôle Emploi, Dares. Calculs des CVS : DIRECCTE de Lorraine / Seves, Dares

Demandeurs d'emploi inscrits à Pôle Emploi en fin de mois série selon les nouvelles catégories en CVS

	catégorie A	catégorie ABC
mai-09	28630	38160
juin-09	28560	38510
juillet-09	28900	39290
août-09	29440	39860
septembre-09	29520	40180
octobre-09	29890	40710
novembre-09	30070	41120
décembre-09	29900	41270
janvier-10	30180	41240
février-10	30070	41250
mars-10	30090	41570
avril-10	29980	41730
mai-10	30640	42460

Source : STMT - pôle Emploi, Dares. Calculs des CVS : DIRECCTE de Lorraine / Seves, Dares

Demandeurs d'emploi inscrits à Pôle Emploi en fin de mois selon les anciennes et nouvelles catégories

Demandeurs d'emploi inscrits à Pôle Emploi en fin de mois selon les anciennes et nouvelles catégories

Données CVS	mai 2009	avril 2010	mai 2010	Variation sur un mois	Variation sur un an
Meuse					
Catégories A, B, C	10 510	11 200	11 410	1,9%	8,6%
Dont catégorie A	7 900	8 230	8 350	1,5%	5,7%
Dont catégorie B	1 309	1 357	1 437	5,8%	9,7%
Dont catégorie C	1 297	1 617	1 619	0,2%	24,9%
Catégorie 4 (D) non disponible - stage, formation, maladie..	820	950	970	2,1%	18,3%
Catégorie 5 (E) non disponible car en emploi	1 170	1 320	1 320	0,0%	12,8%
Catégories A, B, C, D, E	12 500	13 470	13 700	1,7%	9,6%

Données brutes

Meuse					
Catégories A,B,C	10 110	10 999	11 010		8,9%
Catégorie 1	7 218	7 733	7 697		6,6%
Catégorie 2	1 135	1 240	1 258		10,8%
Catégorie 3	429	404	408		-4,9%
Catégorie 6	1 110	1 368	1 392		25,4%
Catégorie 7	149	167	173		16,1%
Catégorie 8	69	87	82		18,8%
Catégorie A	7 507	7 997	7 971		6,2%
Catégorie 1 n'ayant exercé aucune activité réduite	6 289	6 730	6 674		6,1%
Catégorie 2 n'ayant exercé aucune activité réduite	883	957	981		11,1%
Catégorie 3 n'ayant exercé aucune activité réduite	335	310	316		-5,7%
Catégorie B	1 275	1 380	1 392		9,2%
Catégorie 1 ayant exercé une activité réduite courte	929	1 003	1 023		10,1%
Catégorie 2 ayant exercé une activité réduite courte	252	283	277		9,9%
Catégorie 3 ayant exercé une activité réduite courte	94	94	92		-2,1%
Catégorie C	1 328	1 622	1 647		24,0%
Catégorie 6	1 110	1 368	1 392		25,4%
Catégorie 7	149	167	173		16,1%
Catégorie 8	69	87	82		18,8%
Catégorie D et E demandeurs non disponibles	2 175	2 528	2 519		15,8%
Catégorie 4 (D) non disponible - stage, formation, maladie..	956	1 157	1 143		19,6%
Catégorie 5 (E) non disponible car en emploi	1 219	1 371	1 376		12,9%
Catégories A, B, C, D, E	12 285	13 527	13 529		10,1%

Source : STMT - pôle Emploi, Dares. Calculs des CVS : DIRECCTE de Lorraine / Seves, Dares

Demandeurs d'emploi inscrits à Pôle Emploi en fin de mois
série selon les nouvelles catégories en CVS

	catégorie A	catégorie ABC
mai-09	7900	10510
juin-09	8030	10650
juillet-09	8050	10800
août-09	8060	10870
septembre-09	8140	10990
octobre-09	8290	11080
novembre-09	8350	11190
décembre-09	8190	11160
janvier-10	8320	11210
février-10	8250	11120
mars-10	8190	11160
avril-10	8230	11200
mai-10	8350	11410

Source : STMT - pôle Emploi, Dares. Calculs des CVS : DIRECCTE de Lorraine / Seves, Dares

Demandeurs d'emploi inscrits à Pôle Emploi en fin de mois selon les anciennes et nouvelles catégories

Demandeurs d'emploi inscrits à Pôle Emploi en fin de mois selon les anciennes et nouvelles catégories

Données CVS	mai 2009	avril 2010	mai 2010	Variation sur un mois	Variation sur un an
Moselle					
Catégories A, B, C	58 520	63 610	64 430	1,3%	10,1%
Dont catégorie A	46 170	46 760	47 370	1,3%	2,6%
Dont catégorie B	6 308	7 036	6 995	-0,6%	10,9%
Dont catégorie C	6 043	9 807	10 067	2,6%	66,6%
Catégorie 4 (D) non disponible - stage, formation, maladie..	3 730	4 590	4 480	-2,4%	20,1%
Catégorie 5 (E) non disponible car en emploi	3 890	5 150	5 300	2,9%	36,2%
Catégories A, B, C, D, E	66 140	73 350	74 210	1,2%	12,2%

Données brutes

Moselle					
Catégories A,B,C	56 778	63 756	62 732		10,5%
Catégorie 1	42 493	44 711	43 431		2,2%
Catégorie 2	6 274	7 251	7 271		15,9%
Catégorie 3	1 812	1 909	1 847		1,9%
Catégorie 6	5 120	8 623	8 864		73,1%
Catégorie 7	752	875	880		17,0%
Catégorie 8	327	387	439		34,3%
Catégorie A	44 246	46 654	45 621		3,1%
Catégorie 1 n'ayant exercé aucune activité réduite	37 748	39 351	38 286		1,4%
Catégorie 2 n'ayant exercé aucune activité réduite	5 025	5 813	5 851		16,4%
Catégorie 3 n'ayant exercé aucune activité réduite	1 473	1 490	1 484		0,7%
Catégorie B	6 333	7 217	6 928		9,4%
Catégorie 1 ayant exercé une activité réduite courte	4 745	5 360	5 145		8,4%
Catégorie 2 ayant exercé une activité réduite courte	1 249	1 438	1 420		13,7%
Catégorie 3 ayant exercé une activité réduite courte	339	419	363		7,1%
Catégorie C	6 199	9 885	10 183		64,3%
Catégorie 6	5 120	8 623	8 864		73,1%
Catégorie 7	752	875	880		17,0%
Catégorie 8	327	387	439		34,3%
Catégorie D et E demandeurs non disponibles	8 218	10 616	10 552		28,4%
Catégorie 4 (D) non disponible - stage, formation, maladie..	4 209	5 307	5 068		20,4%
Catégorie 5 (E) non disponible car en emploi	4 009	5 309	5 484		36,8%
Catégories A, B, C, D, E	64 996	74 372	73 284		12,8%

Source : STMT - pôle Emploi, Dares. Calculs des CVS : DIRECCTE de Lorraine / Seves, Dares

Demandeurs d'emploi inscrits à Pôle Emploi en fin de mois série selon les nouvelles catégories en CVS

	catégorie A	catégorie ABC
mai-09	46170	58520
juin-09	46100	59100
juillet-09	45900	59910
août-09	46440	60780
septembre-09	46680	61350
octobre-09	47230	62200
novembre-09	47380	62640
décembre-09	47280	62860
janvier-10	46940	62330
février-10	47240	62780
mars-10	46790	63160
avril-10	46760	63610
mai-10	47370	64430

Source : STMT - pôle Emploi, Dares. Calculs des CVS : DIRECCTE de Lorraine / Seves, Dares

ANNEXE

Demandeurs d'emploi inscrits à Pôle Emploi en fin de mois selon les anciennes et nouvelles catégories

Demandeurs d'emploi inscrits à Pôle Emploi en fin de mois selon les anciennes et nouvelles catégories

Données CVS	mai 2009	avril 2010	mai 2010	Variation sur un mois	Variation sur un an
Vosges					
Catégories A, B, C	22 950	23 930	24 130	0,8%	5,1%
Dont catégorie A	17 240	17 150	17 250	0,6%	0,1%
Dont catégorie B	2 775	2 766	2 768	0,1%	-0,2%
Dont catégorie C	2 937	4 019	4 117	2,5%	40,2%
Catégorie 4 (D) non disponible - stage, formation, maladie..	2 250	2 390	2 340	-2,1%	4,0%
Catégorie 5 (E) non disponible car en emploi	2 020	2 680	2 720	1,5%	34,7%
Catégories A, B, C, D, E	27 220	29 000	29 190	0,7%	7,2%

Données brutes

Vosges					
Catégories A,B,C	22 064	23 649	23 272		5,5%
Catégorie 1	15 821	16 333	15 857		0,2%
Catégorie 2	2 244	2 374	2 343		4,4%
Catégorie 3	930	835	841		-9,6%
Catégorie 6	2 483	3 436	3 568		43,7%
Catégorie 7	402	450	466		15,9%
Catégorie 8	184	221	197		7,1%
Catégorie A	16 183	16 664	16 277		0,6%
Catégorie 1 n'ayant exercé aucune activité réduite	13 729	14 149	13 765		0,3%
Catégorie 2 n'ayant exercé aucune activité réduite	1 694	1 836	1 828		7,9%
Catégorie 3 n'ayant exercé aucune activité réduite	760	679	684		-10,0%
Catégorie B	2 812	2 878	2 764		-1,7%
Catégorie 1 ayant exercé une activité réduite courte	2 092	2 184	2 092		0,0%
Catégorie 2 ayant exercé une activité réduite courte	550	538	515		-6,4%
Catégorie 3 ayant exercé une activité réduite courte	170	156	157		-7,6%
Catégorie C	3 069	4 107	4 231		37,9%
Catégorie 6	2 483	3 436	3 568		43,7%
Catégorie 7	402	450	466		15,9%
Catégorie 8	184	221	197		7,1%
Catégorie D et E demandeurs non disponibles	4 655	5 499	5 471		17,5%
Catégorie 4 (D) non disponible - stage, formation, maladie..	2 583	2 777	2 680		3,8%
Catégorie 5 (E) non disponible car en emploi	2 072	2 722	2 791		34,7%
Catégories A, B, C, D, E	26 719	29 148	28 743		7,6%

Source : STMT - pôle Emploi, Dares. Calculs des CVS : DIRECCTE de Lorraine / Seves, Dares

Demandeurs d'emploi inscrits à Pôle Emploi en fin de mois série selon les nouvelles catégories en CVS

	catégorie A	catégorie ABC
mai-09	17240	22950
juin-09	17150	23180
juillet-09	17000	23360
août-09	17000	23440
septembre-09	16940	23450
octobre-09	17140	23560
novembre-09	17090	23670
décembre-09	16700	23480
janvier-10	16850	23440
février-10	16860	23440
mars-10	17030	23750
avril-10	17150	23930
mai-10	17250	24130

Source : STMT - pôle Emploi, Dares. Calculs des CVS : DIRECCTE de Lorraine / Seves, Dares

8 ENCADRE1 – Sources et Définitions

Demandeurs d'emploi inscrits en fin de mois à Pôle emploi

Les demandeurs d'emploi sont des personnes qui sont inscrites à Pôle emploi, organisme issu de la fusion entre l'ANPE et le réseau des Assedic.

Catégories de demandeurs d'emploi

Les demandeurs d'emploi inscrits à Pôle emploi sont regroupés en différentes catégories. Conformément aux recommandations du rapport du Cnis sur la définition d'indicateurs en matière d'emploi, de chômage, de sous-emploi et de précarité de l'emploi (septembre 2008), la Dares et Pôle emploi présentent à des fins d'analyse statistique les données sur les demandeurs d'emploi inscrits à Pôle emploi en fonction des catégories suivantes

catégorie A : demandeurs d'emploi tenus de faire des actes positifs de recherche d'emploi, sans emploi

catégorie B : demandeurs d'emploi tenus de faire des actes positifs de recherche d'emploi, ayant exercé une activité réduite courte (de 78 heures ou moins au cours du mois) ;

catégorie C : demandeurs d'emploi tenus de faire des actes positifs de recherche d'emploi, ayant exercé une activité réduite longue (de plus de 78 heures au cours du mois) ;

catégorie D : demandeurs d'emploi non tenus de faire des actes positifs de recherche d'emploi (en raison d'un stage, d'une formation, d'une maladie...), sans emploi ;

catégorie E : demandeurs d'emploi non tenus de faire des actes positifs de recherche d'emploi, en emploi (par exemple : bénéficiaires de contrats aidés).

Dans les fichiers administratifs de Pôle emploi, huit catégories de demandeurs d'emploi sont utilisées (catégories 1 à 8). Ces catégories ont été définies par arrêté (arrêté du 5 février 1992 complété par l'arrêté du 5 mai 1995). Jusqu'au mois de février 2009, les publications étaient fondées sur ces catégories. Le tableau suivant présente la correspondance entre les catégories utilisées à des fins de publication statistique à partir de mars 2009 et les catégories administratives auxquelles Pôle emploi a recours dans sa gestion des demandeurs d'emploi

Catégories statistiques		Catégories administratives
Catégorie A		Catégories 1, 2, 3 hors activité réduite
Catégorie B		Catégories 1, 2, 3 avec activité réduite
Catégorie C		Catégories 6, 7, 8
Catégorie D		Catégorie 4
Catégorie E		Catégorie 5
Catégorie ABC		Catégories 1, 2, 3, 6, 7, 8

La situation réelle au regard de l'emploi des demandeurs d'emploi peut, dans certains cas, ne pas correspondre à la catégorie dans laquelle ils sont enregistrés : si cette correspondance est contrôlée pour les demandeurs d'emploi indemnisés, il n'en est pas de même des demandeurs d'emploi non indemnisés.

Les entrées et les sorties des listes de Pôle emploi sont enregistrées pour l'ensemble A, B, C et non au niveau de chacune des catégories A, B ou C.

Ancienneté sur les listes de Pôle emploi

Du fait du mode d'enregistrement des entrées et des sorties, il n'est pas possible de calculer l'ancienneté en catégorie A (respectivement B ou C) ou la durée passée sans discontinuité dans la catégorie A (respectivement B ou C)

De manière conventionnelle, un demandeur d'emploi qui est resté inscrit plus de 12 mois sur les listes de Pôle emploi (son ancienneté sur les listes est supérieure à 1 an) peut être qualifié de demandeur d'emploi de longue durée. S'il est inscrit depuis plus de 24 mois, il est considéré comme étant demandeur d'emploi de très longue durée.

8 ENCADRE1 : Sources et Définitions - suite

Motifs d'entrée et de sortie des listes de Pôle emploi pour les catégories A, B, C

Les flux d'entrée et de sortie des listes sont présentés suivant différents motifs. Parmi les motifs d'entrée :

- les arrêts de recherche sont liés à une maladie, un congé de maternité, un accident du travail, un départ en retraite ou une dispense de recherche d'emploi ;
- les cessations d'inscription pour défaut d'actualisation correspondent aux cas où le demandeur d'emploi n'a pas actualisé sa déclaration de situation mensuelle ;
- les radiations administratives peuvent intervenir lorsque le demandeur d'emploi ne répond pas à une convocation, lorsqu'il fait une fausse déclaration ou lorsqu'il refuse une offre d'emploi (le motif d'offre raisonnable d'emploi a été ajouté en octobre 2008), une formation, une visite médicale, un contrat d'apprentissage ou de professionnalisation, un contrat aidé, une action d'insertion. La suspension qui en découle peut aller de 15 jours à 12 mois suivant la cause ;

Les autres cas recouvrent des situations ne correspondant à aucune autre ventilation.

Les motifs de sortie des listes de Pôle emploi sont mal connus dans les fichiers administratifs. En particulier, dans les statistiques publiées ici, les reprises d'emploi déclarées sous-estiment le nombre de reprises réelles d'emploi. En effet, chaque mois, de nombreux demandeurs d'emploi sortent des listes parce qu'ils n'ont pas actualisé leur situation mensuelle en fin de mois (ils sont alors enregistrés dans le motif « cessation d'inscription pour défaut d'actualisation ») ou à la suite d'une radiation administrative, par exemple pour non réponse à convocation. Or, une partie de ces demandeurs d'emploi a en fait retrouvé un emploi. L'enquête trimestrielle Sortants de Pôle emploi et de la Dares fournit une estimation de la part des sorties réelles pour reprise d'emploi.

Demandsurs d'emploi ayant des droits ouverts au Revenu de solidarité active (RSA)

Le Revenu de solidarité active (RSA) est entré en vigueur le 1er juin 2009 en France métropolitaine et sera généralisé au plus tard le 1^{er} janvier 2011 en Outre-mer. Il a pour objet « d'assurer à ses bénéficiaires des moyens convenables d'existence, afin de lutter contre la pauvreté, encourager l'exercice ou le retour à une activité professionnelle et aider à l'insertion sociale des bénéficiaires » (loi n°2008-1249 du 1er décembre 2008). Il remplace le Revenu minimum d'insertion (RMI), l'Allocation de parent isolé (API) ainsi que les mécanismes d'intéressement liés à la reprise d'emploi.

Un bénéficiaire du RSA est tenu « de rechercher un emploi, d'entreprendre les démarches nécessaires à la création de sa propre activité ou d'entreprendre les actions nécessaires à une meilleure insertion sociale ou professionnelle » s'il remplit les conditions suivantes (article L.262-28) :

- les ressources de son foyer sont inférieures à un certain montant forfaitaire, dont le niveau varie en fonction de la composition du foyer et du nombre d'enfants à charge (454,63 €/mois pour un célibataire sans enfant) ;
- il est sans emploi ou ne tire de l'exercice de son activité professionnelle que des revenus inférieurs à 500 €(décret n°2009-404 du 15 avril 2009).

Pour un bénéficiaire du RSA majoré (i.e. une personne isolée assumant la charge d'un ou de plusieurs enfants ou étant enceinte), il est tenu compte des sujétions particulières auxquelles celui-ci est contraint, notamment en matière de garde d'enfants.

Un bénéficiaire du RSA tenu aux obligations précisées ci-dessus est orienté par le Président du Conseil général :

- de façon prioritaire, lorsqu'il est disponible pour occuper un emploi, soit vers Pôle emploi soit, si le département décide d'y recourir, vers un autre organisme participant au service public de l'emploi (mission locale, PLIE, organisme privé de placement...);
- vers les autorités ou organismes compétents en matière d'insertion sociale lorsque des difficultés (de logement ou de santé notamment) font temporairement obstacle à son engagement dans une démarche de recherche d'emploi.

À compter de juin 2009, sont repérés les demandeurs d'emploi ayant un droit ouvert au RSA i.e. les bénéficiaires (allocataires ou conjoints) percevant une allocation au titre du RSA ou ayant un droit au RSA suspendu pendant 4 mois maximum, soit pour non respect des devoirs qui leur incombent, soit pour dépassement du seuil de ressources.

Trois catégories d'indicateurs relatifs aux demandeurs d'emploi ayant des droits ouverts au RSA sont publiées :

- les demandeurs d'emploi inscrits en fin de mois à Pôle emploi et ayant des droits ouverts au RSA. Le droit au RSA de ces demandeurs d'emploi peut résulter du basculement automatique d'un droit au RMI ou à l'API existant en mai 2009, ou d'un droit nouveau ouvert après le 1er juin 2009.
- les entrées à Pôle emploi de demandeurs d'emploi ayant des droits ouverts au RSA. Certains de ces demandeurs d'emploi avaient des droits ouverts au RMI et à l'API en mai 2009 mais n'étaient pas inscrits à Pôle emploi à cette date. Les autres se sont ouvert un droit nouveau au RSA après le 1er juin 2009.
- les sorties de Pôle emploi de demandeurs d'emploi ayant des droits ouverts au RSA. Parmi eux, certains avaient déjà des droits ouverts au RMI et à l'API en mai 2009 alors que d'autres se sont ouverts un droit nouveau au RSA après le 1er juin 2009.

Le dénombrement des demandeurs d'emploi ayant des droits ouverts au RSA résulte d'un rapprochement entre les fichiers de Pôle emploi d'une part et ceux de la Cnaf et de la MSA d'autre part. Durant les premiers mois, il est à prendre avec précaution. La mise en oeuvre de la loi portant création du RSA à compter du 1er juin 2009 est susceptible d'accroître sensiblement le nombre de demandeurs d'emploi inscrits à Pôle emploi et, parmi ceux-ci, la part de ceux qui bénéficient d'une prestation de solidarité (RMI ou API avant le 1er juin 2009 ; RSA après le 1er juin ainsi que RMI et API à titre transitoire pour certains bénéficiaires). En effet, l'obligation d'orientation vers le service public de l'emploi des bénéficiaires du RSA disponibles pour occuper un emploi devrait conduire une proportion plus importante qu'auparavant de bénéficiaires de prestations de solidarité à s'inscrire à Pôle emploi. Par ailleurs, l'ouverture du RSA à des personnes auparavant non éligibles au RMI ou à l'API (salariés à faibles revenus ne bénéficiant pas ou plus de mesures d'intéressement) pourrait conduire certains demandeurs d'emploi (notamment en activité réduite) à se voir ouvrir des droits nouveaux au RSA.

Les offres d'emploi collectées et satisfaites à Pôle emploi

Pôle emploi collecte des offres d'emploi auprès des entreprises. Une partie d'entre elles sont satisfaites. Les statistiques comptabilisent comme satisfaite une offre pour laquelle l'employeur a trouvé une personne pour occuper le poste proposé, indépendamment de la façon dont il a réussi à le pourvoir (grâce à Pôle emploi ou par un autre moyen). Les offres collectées et satisfaites publiées ici sont classées suivant trois types :

les offres d'emploi durable, pour des contrats de plus de six mois ;

les offres d'emploi temporaire, pour des contrats compris entre un et six mois ;

les offres d'emploi occasionnel, pour des contrats de moins d'un mois. Les rapprochements entre les offres et les demandes d'emploi doivent être faits avec précaution dans la mesure où une partie des besoins de recrutement des entreprises ne donne pas lieu au dépôt d'une offre auprès de Pôle emploi et ce dans des proportions qui peuvent varier selon la qualification de l'emploi, le secteur d'activité ou la taille de l'entreprise.

Méthodologie de correction des variations saisonnières

La méthodologie adoptée pour corriger les séries publiées ici se décompose en deux étapes détaillées ci-après. Les estimations des coefficients de variations saisonnières sont réalisées sur la période allant de janvier 1996 à décembre 2008. Les coefficients saisonniers sont projetés sur l'ensemble de l'année 2009, de sorte que la campagne de traitement statistique des séries n'a lieu qu'une seule fois par an, au mois de février, quand toutes les données de l'année antérieure sont disponibles.

1^{ère} étape : correction des variations saisonnières Les séries publiées ici sont marquées par des phénomènes récurrents, de type saisonniers, qui ne reflètent pas des mouvements de nature économique. Il est nécessaire d'en faire abstraction pour analyser les fluctuations purement conjoncturelles de ces séries : il faut raisonner sur des données corrigées des variations saisonnières (CVS). La CVS est appliquée aux données préalablement corrigées des jours ouvrables au niveau national. Elle permet d'éliminer la composante saisonnière de chaque série pour ne garder que les composantes liées à la tendance (évolution de long terme de la série), au cycle (fluctuations de court terme) et à certaines irrégularités (fluctuations résiduelles non périodiques)

2^{ème} étape : mise cohérence des différentes ventilations Les séries désaisonnalisées sont mises en cohérence, de sorte que la somme de séries désaisonnalisées soit égale à la série désaisonnalisée de la somme des séries brute

9 Encadré 2 - Les demandeurs d'emploi inscrits à Pôle emploi : un concept différent du chômage au sens du BIT

La notion de demandeurs d'emploi inscrits à Pôle Emploi est une notion différente de celle du chômage au sens du BIT : certains demandeurs d'emploi ne sont pas chômeurs au sens du BIT et inversement certains chômeurs au sens du BIT ne sont pas inscrits à Pôle Emploi.

Les données relatives aux demandeurs d'emploi sont issues des fichiers administratifs de gestion de Pôle emploi. La répartition entre les diverses catégories A, B, ou C s'effectue sur la base de règles juridiques portant notamment sur l'obligation de faire des actes positifs de recherche d'emploi et d'être immédiatement disponible. L'exercice d'une activité réduite est autorisé.

Pour mémoire, un chômeur au sens du BIT est une personne en âge de travailler (c'est-à-dire ayant 15 ans ou plus) qui : 1) n'a pas travaillé, ne serait-ce qu'une heure, au cours de la semaine de référence, 2) est disponible pour prendre un emploi dans les 15 jours et 3) a cherché activement un emploi dans le mois précédent ou en a trouvé un qui commence dans les trois mois. Seule une enquête statistique peut vérifier si ces critères sont remplis. En France, il s'agit de l'enquête Emploi de l'Insee.

Alors que le chômage au sens du BIT constitue un indicateur de référence pour l'analyse des évolutions du marché du travail, le nombre de demandeurs d'emploi inscrits en fin de mois à Pôle Emploi peut être affecté par d'autres facteurs : modifications du suivi et de l'accompagnement des demandeurs d'emploi, comportements d'inscription des demandeurs d'emploi... L'Insee publie chaque trimestre les indicateurs de référence pour le chômage au sens du BIT à partir des résultats trimestriels de son enquête Emploi pour la France métropolitaine. Les dernières estimations de l'Insee sont disponibles sur son site Internet, : <http://www.insee.fr/fr/>

**Retrouvez aussi les données nationales ou régionales sur les sites
de la DARES, de l'ETAT en Lorraine, de la DIRECCTE ou de PÔLE EMPLOI :**

<http://www.travail-solidarite.gouv.fr/etudes-recherche-statistiques-dares/statistiques/chomage/>

<http://www.infos.moselle.sit.gouv.fr/>

http://www.lorraine.travail.gouv.fr/site/Accueil_DIRECCTE_Lorraine-328.html

(http://www.lorraine.travail.gouv.fr/site/Marche_du_travailchomage-124.html)

<http://www.pole-emploi.fr/accueilpe/>

Cahiers Lorrains de l'Emploi - ISSN 1274-1256. Directeur de publication : Serge LEROY.
Conception et réalisation : Service Etudes, Prospective, Evaluation et Statistique.

10, rue Mazagran BP 10676 54063 NANCY Cedex
Téléphone : 03.83.30.89.20 Télécopie : 03.83.30.89.79 Internet : www.lorraine.travail.gouv.fr